

บมจ. โรงแรมเซ็นทรัลพลาซา (CENTEL)

3Q20: ผลประกอบการลดลงจากรายการพิเศษและการปรับปรุงมาตรฐานทางบัญชี

CENTEL รายงานผลขาดทุนสุทธิมากกว่าที่เราคาดไว้ใน 3Q20 เป็นผลมาจากการปรับมาตรฐานทางบัญชีและรายการพิเศษหลายรายการที่เกิดขึ้น ส่งผลให้ใน 3Q20 การบันทึกค่าใช้จ่ายมีมากขึ้นไปในขณะที่ 2Q20 นั้น มีการบันทึกค่าใช้จ่ายในตัวเลขที่ต่ำเกินไป หากหักรายการพิเศษต่าง ๆ ออกไป **CENTEL** รายงานผลการดำเนินงานที่ดีขึ้น qoq ใน 3Q20 ซึ่งตรงกับการคาดการณ์ของเราว่าจะเห็นผลการดำเนินงานฟื้นตัวขึ้นในครึ่งปีหลัง เรายังคงมองว่าราคาหุ้นมีแนวโน้มเป็นบวกจากความหวังในการค้นพบวัคซีนโควิด-19 คงคำแนะนำ ซื้อ ด้วยราคาเป้าหมายที่ 26.50 บาท

3Q20 RESULTS

Bt m	3Q19	2Q20	3Q20	yoy (%)	qoq (%)
Hotel revenue	1,817	71	429	(76.4)	501.0
Food revenue	3,059	2,177	2,564	(16.2)	17.8
Total revenue	4,877	2,249	2,994	(38.6)	33.1
Operating EBITDA	792	410	34	(95.7)	(91.7)
Net profit	215	-465	-897	(517.4)	(92.8)
Percent	3Q19	2Q20	3Q20	yoy (ppts)	qoq (ppts)
Gross margin	37.7	25.8	26.4	(11.3)	0.6
SG&A to sales	33.6	48.2	55.7	22.1	7.5
EBITDA margin	43.1	70.7	4.3	(38.7)	(66.4)
Net profit margin	4.4	(20.7)	(30.0)	(34.4)	(9.3)

Source: CENTEL, UOB Kay Hian

RESULTS

- **ผลประกอบการไม่ค่อนนำพึงพอใจ** CENTEL รายงานผลขาดทุนสุทธิที่ 897 ลบ. ใน 3Q20 (เปรียบเทียบกับ 465 ลบ. ใน 2Q20) ผลการดำเนินงานต่ำกว่าที่เราประมาณไว้ 56% และต่ำกว่าที่ตลาดคาดการณ์ 59% ผลประกอบการหลัก ๆ ลดลงเนื่องจากผลกระทบจากการปรับปรุงมาตรฐานทางบัญชีและการรายการพิเศษหลายรายการที่เกิดขึ้น ประกอบไปด้วย 1) ค่าใช้จ่ายที่เพิ่มขึ้นจากโครงการเกษียณอายุ 2) การให้เงินช่วยเหลือพนักงาน 3) ผลขาดทุนจากการลงทุนใน forex 4) ผลขาดทุนจากการลงทุนโรงแรม Centara Grand hotel Osaka และ 5) การปรับเปลี่ยนมาตรฐานทางบัญชีใหม่ ถ้าหักรายการพิเศษต่าง ๆ เราประเมินผลประกอบการขาดทุนหลักไว้ที่ 570 ลบ. (เทียบกับ ผลการขาดทุนหลักที่ 769 ลบ. ใน 2Q20)
- **รายได้ธุรกิจโรงแรมลดลง 76% yoy ใน 3Q20** เนื่องจากอัตรา RevPar ลดลง 81% yoy จากผลการดำเนินงานที่อ่อนแอของโรงแรมในกรุงเทพและต่างจังหวัด Total system sales (TSS) ลดลง 16% yoy จากอัตรา SSSG ที่ลดลง 20% yoy ส่วน EBITDA ของกลุ่มโรงแรมยังคงติดลบอยู่ที่ 403 ลบ. ในขณะที่ EBITDA ของกลุ่มอาหารเพิ่มขึ้นที่ 435.5 ลบ. มีอัตราส่วนที่ 16.8% ก่อนจะมีการเปลี่ยนแปลงของ TFRS 16 อัตราส่วนหนี้สินที่มีภาระดอกเบี้ยต่อส่วนของผู้ถือหุ้นเพิ่มขึ้น 0.9 เท่า จาก 0.5 เท่า ใน 2019 ที่ยังคงต่ำกว่าเงื่อนไขสัญญาเงินกู้

KEY FINANCIALS

Year to 31 Dec (Btm)	2018	2019	2020F	2021F	2022F
Net turnover	21,768.2	21,291.0	13,451.9	17,790.4	20,938.9
EBITDA	4,927.2	4,311.8	2,005.4	4,131.6	6,202.6
Operating profit	2,882.3	2,274.6	(1,435.0)	504.1	2,357.9
Net profit (rep./act.)	2,177.6	1,744.2	(1,923.6)	(178.9)	1,422.9
Net profit (adj.)	2,177.6	1,744.2	(1,923.6)	(178.9)	1,422.9
EPS (Bt)	1.6	1.3	(1.4)	(0.1)	1.1
PE (x)	14.7	18.3	n.m.	n.m.	22.5
P/B (x)	2.5	2.3	2.9	3.0	2.6
EV/EBITDA (x)	10.3	11.8	25.4	12.3	8.2
Dividend yield (%)	2.7	2.3	0.0	(0.2)	1.7
Net margin (%)	10.0	8.2	(14.3)	(1.0)	6.8
Net debt/(cash) to equity (%)	37.9	35.9	169.1	175.5	153.2
Interest cover (x)	24.1	20.1	3.1	6.2	9.2
ROE (%)	17.8	13.1	n.a.	n.a.	12.3
Consensus net profit	-	-	(979)	410	1,312
UOBKH/Consensus (x)	-	-	1.96	n.m.	1.08

Source: CENTEL, Bloomberg, UOB Kay Hian

n.m. : not meaningful; negative P/E, EV/EBITDA reflected as "n.m."

BUY

(Maintained)

Share Price	Bt23.70
Target Price	Bt26.50
Upside	+11.8%
(Previous TP)	Bt29.75)

COMPANY DESCRIPTION

CENTEL is a leading hotel operator both in Thailand and overseas, as well as in the quick service restaurant industry in Thailand. CENTEL is part of the Central Group.

STOCK DATA

GICS sector	Consumer Discretionary
Bloomberg ticker:	CENTEL TB
Shares issued (m):	1,350.0
Market cap (Btm):	31,995.0
Market cap (US\$m):	1,060.1
3-mth avg daily t'over (US\$m):	4.6

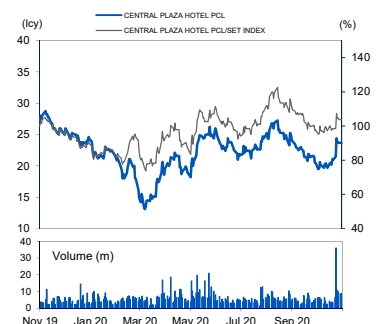
Price Performance (%)

52-week high/low			Bt28.75/Bt13.10	
1mth	3mth	6mth	1yr	YTD
9.7	(4.0)	20.3	(16.1)	(5.2)

Major Shareholders

	%
Chirathivat Family	64.0
Local Investors	26.0
Foreign Investors	10.0
FY20 NAV/Share (Bt)	8.15
FY20 Net Debt/Share (Bt)	13.79

PRICE CHART



Source: Bloomberg

ANALYST(S)

Peerawat Dentananan, CFA, FRM

+662 6598302

peerawat@uobkayhian.co.th

Company Results

KEY STATISTICS

RevPar (Bt/night)				yoy (%)	qoq (%)
Bangkok	2,200	85	556	(74.7)	554.1
Upcountry	2,317	125	574	(75.2)	359.2
Maldives	11,461	-	-	(100.0)	N.A.
Average	2,858	104	533	(81.4)	412.5
Food Stats					
SSSG (%)	-8.4%	-35.4%	-19.8%	(11.4)	15.6
TSSG (%)	-1.0%	-32.0%	-16.3%	(15.3)	15.7
Number of outlet	1,029	1,067	1,082	5.2	1.4

Source: CENTEL, UOB Kay Hian

- **ปรับลดค่าแนะนำลงสำหรับปี 2020** ทาง management ของ CENTEL คาดว่าอัตรา RevPar จะลดลงอยู่ระหว่าง 65-75% yoy ใน 2020 (เทียบ 60% ในปีก่อนหน้า) เนื่องจากการเดินทางภายในประเทศที่อ่อนแอกว่าที่เราคาดไว้ และการแข่งขันด้านราคาที่เกิดขึ้น สำหรับธุรกิจอาหารทางด้าน management เชื่อว่าอัตราการเติบโต TSS จะยังอยู่ระหว่าง -16% ถึง -18% และอัตราส่วน SSSG ยังอยู่ระหว่าง -19% ถึง -21% ส่วนการเติบโตของการขยายสาขาคาดอยู่ที่ 4%
- **ทิศทางของกระแสข่าวมีผลกระทบมากกว่าผลการดำเนินงาน** ด้วยความแข็งแกร่งทางการเงินของบริษัท เราเชื่อว่า CENTEL จะผ่านช่วงวิกฤตได้ในปี 2021-22 ทาง management ของบริษัทยังเชื่อว่าบริษัทยังมีสภาพคล่องที่เพียงพอ ถึงแม้จะต้องเผชิญกับสถานการณ์โควิด 19 จนถึงสิ้นปี 2021 ผลการดำเนินงานได้ผ่านจุดต่ำสุดไปแล้วใน 2Q20 เราจึงเชื่อว่าราคาหุ้นจะซบเซาไปตามกระแสข่าวของการค้นพบวัคซีนโควิด 19, การฟื้นตัวของผลการดำเนินงาน, การผ่อนปรนนโยบายการท่องเที่ยว, และการประกาศนโยบายกระตุ้นเศรษฐกิจ

EARNINGS REVISION/RISK

EARNINGS REVISION/RISK

(Bt m)	2020F			2021F			2022F		
	New	Previous	Change	New	Previous	Change	New	Previous	Change
Total revenue	13,119	13,706	-4.3%	17,347	18,100	-4.2%	20,435	20,714	-1.3%
Gross profit	4,135	4,798	-13.8%	6,132	7,178	-14.6%	8,107	8,253	-1.8%
Operating profit	(1,435)	(625)	-129.5%	504	1,666	-69.7%	2,358	2,419	-2.5%
Net profit	(1,924)	(1,104)	-74.3%	(179)	897	-119.9%	1,423	1,518	-6.3%
	New	Previous	Chg(ppts)	New	Previous	Chg(ppts)	New	Previous	Chg(ppts)
Overall gross margin	31.5%	35.0%	-3.48	35.4%	39.7%	-4.31	39.7%	39.8%	-0.17
SG&A to sales	45.0%	42.0%	3.00	35.0%	32.9%	2.10	30.6%	30.6%	0.00
Net profit margin	-15.6%	-8.5%	-7.16	-0.7%	5.2%	-5.98	7.2%	7.6%	-0.36

Source: CENTEL, UOB Kay Hian

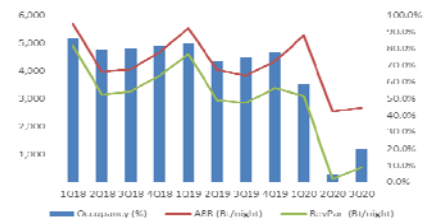
VALUATION/RECOMMENDATION

- **คงคำแนะนำ** **ซื้อ** ด้วยราคาเป้าหมายที่ **26.50 บาท** จากการประมาณผลประกอบการ เรายังวิธี DCF ในการประเมิน target price แม้เราคาดว่า CENTEL จะรายงานผลประกอบการที่ติดลบในเร็ว ๆ นี้ แต่เราเชื่อว่าผลการดำเนินงานของบริษัทได้ผ่านจุดต่ำสุดไปแล้วใน 2Q20 และจะค่อยๆฟื้นตัวใน 4Q20-2021 รายได้จากธุรกิจอาหารจะช่วยคลายความกังวลในเรื่องสภาพคล่อง, ขาดเซย์ส่วนที่ขาดทุน และช่วยให้บริษัทผ่านพ้นวิกฤตไปได้ เราประเมิน target price โดยอิงวิธี DCF ด้วย WACC ที่ 6.1 %, risk-free rate ที่ 1.35 %, debt premium ที่ 1.7 %, , equity premium ที่ 9.5 %, และ terminal growth rate ที่ 3.0 % กระแสเงินสดคิดลดที่ 2021

SHARE PRICE CATALYST

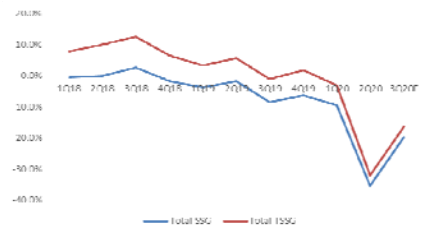
- การประกาศวัดขึ้นด้านโควิด 19 ประกาศควบคุมการระบาดได้ และมาตรการกระตุ้นเศรษฐกิจของรัฐบาล สำหรับอุตสาหกรรมการท่องเที่ยว

QUARTERLY HOTEL OPERATION



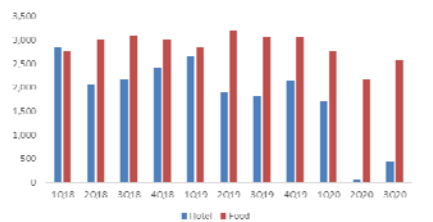
Source: CENTEL, UOB Kay Hian

QUARTERLY FOOD OPERATION



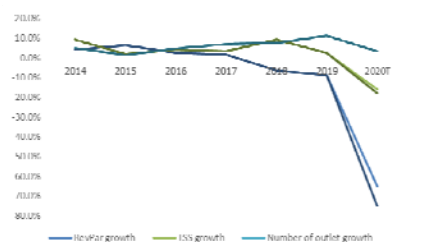
Source: CENTEL, UOB Kay Hian

QUARTERLY REVENUE



Source: CENTEL, UOB Kay Hian

2020 REVISED GUIDANCE



Source: CENTEL, UOB Kay Hian

IMPACT FROM NON-RECURRING ITEMS AND ACCOUNT STANDARD CHANGE OVER 2020-3Q20

[illegible]

Source: CENTEL



AAV	ADVANC	AIRA	AKP	AKR	AMA	AMATA	AMATAV	ANAN	AOT
AP	ARROW	BAFS	BANPU	BAY	BCP	BCPG	BOL	BRR	BTS
BTW	BWG	CFRESH	CHEWA	CHO	CK	CKP	CM	CNT	COL
COMAN	CPALL	CPF	CPI	CPN	CSS	DELTA	DEMCO	DRT	DTAC
DTC	EA	EASTW	ECF	EGCO	GBX	GC	GCAP	GEL	GFPT
GGC	GOLD	GPSC	GRAMMY	GUNKUL	HANA	HARN	HMPRO	ICC	ICHI
III	ILINK	INTUCH	IRPC	IVL	JKN	JSP	K	KBANK	KCE
KKP	KSL	KTB	KTC	KTIS	LH	LHFG	LIT	LPN	MAKRO
MALEE	MBK	MBKET	MC	MCOT	MFEC	MINT	MONO	MTC	NCH
NCL	NKI	NSI	NVD	NYT	OISHI	OTO	PAP	PCSGH	PDJ
PG	PHOL	PJW	PLANB	PLANET	PORT	PPS	PR9	PREB	PRG
PRM	PSH	PSL	PTG	PTT	PTTEP	PTTGC	PYLON	Q-CON	QH
QTC	RATCH	ROBINS	RS	S	S & J	SABINA	SAMART	SAMTEL	SAT
SC	SCB	SCC	SCCC	SCN	SDC	SEAFECO	SEAOIL	SE-ED	SELIC
SENA	SIS	SITHAI	SNC	SORKON	SPALI	SPI	SPRC	SSSC	STA
STEC	SVI	SYNTEC	TASCO	TCAP	THAI	THANA	THANI	THCOM	THIP
THREL	TIP	TISCO	TK	TKT	TMB	TMILL	TNDT	TOA	TOP
TRC	TRU	TRUE	TSC	TSR	TSTH	TTA	TTCL	TTW	TU
TVD	TVO	U	UAC	UV	VGI	VIH	WACOAL	WAVE	WHA
WHAUP	WICE	WINNER							



2S	ABM	ADB	AF	AGE	AH	AHC	AIT	ALLA	ALT
AMANAH	AMARIN	APCO	APCS	AQUA	ARIP	ASAP	ASIA	ASIAN	ASIMAR
ASK	ASN	ASP	ATP30	AUCT	AYUD	B	BA	BBL	BDMS
BEC	BEM	BFIT	BGC	BGRIM	BIZ	BJC	BJCHI	BLA	BPP
BROOK	CBG	CEN	CENTEL	CGH	CHG	CHOTI	CHOW	CI	CIMBT
CNS	COLOR	COM7	COTTO	CRD	CSC	CSP	DCC	DCON	DDD
DOD	EASON	ECL	EE	EPG	ERW	ESTAR	ETE	FLOYD	FN
FNS	FORTH	FPI	FPT	FSMART	FSS	FVC	GENCO	GJS	GL
GLOBAL	GLOW	GULF	HPT	HTC	HYDRO	ICN	IFS	INET	INSURE
IRC	IRCP	IT	ITD	ITEL	J	JAS	JCK	JCKH	JMART
JMT	JWD	KBS	KCAR	KGI	KIAT	KOOL	KWC	KWM	L&E
LALIN	LANNA	LDC	LHK	LOXLEY	LRH	LST	M	MACO	MAJOR
MBAX	MEGA	METCO	MFC	MK	MODERN	MOONG	MPG	MSC	MTI
NEP	NETBAY	NEX	NINE	NOBLE	NOK	NTV	NWR	OCC	OGC
ORI	OSP	PATO	PB	PDG	PDI	PL	PLAT	PM	PPP
PRECHA	PRIN	PRINC	PSTC	PT	QLT	RCL	RICHY	RML	RWI
S11	SAAM	SALEE	SAMCO	SANKO	SAPPE	SAWAD	SCG	SCI	SCP
SE	SFP	SIAM	SINGER	SIRI	SKE	SKR	SKY	SMIT	SMK
SMPC	SMT	SNP	SONIC	SPA	SPC	SPCG	SPVI	SR	SRICHA
SSC	SSF	SST	STANLY	STPI	SUC	SUN	SUSCO	SUTHA	SWC
SYMC	SYNEX	T	TACC	TAE	TAKUNI	TBSP	TCC	TCMC	TEAM
TEAMG	TFG	TFMAMA	THG	THRE	TIPCO	TITLE	TIW	TKN	TKS
TM	TMC	TMD	TMI	TMT	TNITY	TNL	TNP	TOG	TPA
TPAC	TPBI	TPCORP	TPOLY	TRITN	TRT	TSE	TSTE	TVI	TVT
TWP	TWPC	UBIS	UEC	UMI	UOBKH	UP	UPF	UPOIC	UT
UWC	VNT	WIIC	XO	YUASA	ZEN	ZMICO	TOG		



A	ABICO	ACAP	AEC	AEONTS	AJ	ALUCON	AMC	APURE	AS
ASEFA	AU	B52	BCH	BEAUTY	BGT	BH	BIG	BLAND	BM
BR	BROCK	BSBM	BSM	BTNC	CCET	CCP	CGD	CHARAN	CHAYO
CITY	CMAN	CMC	CMO	CMR	CPL	CPT	CSR	CTW	CWT
D	DIMET	EKH	EMC	EPCO	ESSO	FE	FTE	GIFT	GLAND
GLOCON	GPI	GREEN	GTB	GYT	HTECH	HUMAN	IHL	INGRS	INOX
JTS	JUBILE	KASET	KCM	KKC	KWG	KYE	LEE	LPH	MATCH
MATI	M-CHAI	MCS	MDX	META	MGT	MJD	MM	MVP	NC
NDR	NER	NNCL	NPK	NUSA	OCEAN	PAF	PF	PICO	PIMO
PK	PLE	PMTA	POST	PPM	PROUD	PTL	RCI	RJH	ROJNA
RPC	RPH	SF	SGF	SGP	SKN	SLP	SMART	SOLAR	SPG
SQ	SSP	STI	SUPER	SVOA	TCCC	THE	THMUI	TIC	TIGER
TNH	TOPP	TPCH	TIIPP	TPLAS	TQM	TTI	TYCN	UTP	VCOM
VIBHA	VPO	WIN	WORK	WP	WPH	ZIGA			

ช่วงคะแนน	สัญลักษณ์	ความหมาย
90-100		ดีเลิศ
80-89		ดีมาก
70-79		ดี
60-69		ดีพอใช้
50-59		ผ่าน
ต่ำกว่า 50	-	-

Disclaimer : การเปิดเผยผลการสำรวจของสมาคมส่งเสริมสถาบันกรรมการบริษัทไทย (IOD) ในเรื่องการกำกับดูแลกิจการ (Corporate Governance) นี้ เป็นการดำเนินการตามนโยบายของสำนักงานคณะกรรมการกำกับหลักทรัพย์และตลาดหลักทรัพย์ โดยการสำรวจของ IOD เป็นการสำรวจและประเมินจากข้อมูลของบริษัทจดทะเบียนในตลาดหลักทรัพย์แห่งประเทศไทย และตลาดหลักทรัพย์ เอ็มเอไอ (MAI) ที่มีการเปิดเผยต่อสาธารณะ และเป็นข้อมูลที่ผู้ลงทุนทั่วไปสามารถเข้าถึงได้ ดังนั้น ผลการสำรวจดังกล่าวจึงเป็นการนำเสนอในมุมมองของบุคคลภายนอก โดยไม่ได้เป็นการประเมินการปฏิบัติ และมีได้มีการใช้ข้อมูลภายในเพื่อการประเมิน ผลการสำรวจดังกล่าวเป็นผลการสำรวจ ณ วันที่ปรากฏในรายงานการกำกับดูแลกิจการของบริษัทจดทะเบียนไทยเท่านั้น ดังนั้น ผลการสำรวจจึงอาจเปลี่ยนแปลงได้ภายหลังวันดังกล่าว หรือเมื่อข้อมูลที่เกี่ยวข้องมีการเปลี่ยนแปลง ทั้งนี้ บริษัทหลักทรัพย์ ยูโอบี เคย์ เอเชียน (ประเทศไทย) จำกัด (มหาชน) มิได้ยืนยันตรวจสอบ หรือรับรองถึงความถูกต้องครบถ้วนของผลการสำรวจดังกล่าวแต่อย่างใด

รายงานฉบับนี้จัดทำขึ้นโดยข้อมูลเท่าที่ปรากฏและเชื่อว่าเป็นที่น่าเชื่อถือได้แต่ไม่ถือเป็นการยืนยันความถูกต้องและความสมบูรณ์ของข้อมูลใดๆ โดยบริษัทหลักทรัพย์ ยูโอบี เคย์ เอเชียน (ประเทศไทย) จำกัด (มหาชน) ผู้จัดทำขอสงวนสิทธิ์ในการเปลี่ยนแปลงความเห็นหรือประมาณการณ่ต่างที่ปรากฏในรายงานฉบับนี้ โดยไม่ต้องแจ้งล่วงหน้า รายงานฉบับนี้มีวัตถุประสงค์เพื่อใช้ประกอบการตัดสินใจของนักลงทุน โดยไม่ได้เป็นการชี้แนะชักชวนให้นักลงทุนทำการซื้อหรือขายหลักทรัพย์ หรือตราสารทางการเงินใดๆ ที่ปรากฏในรายงาน

Anti-corruption Progress Indicator 2019

ได้รับการรับรอง

ADVANC	AIE	AKP	AMANA	AP	AQUA	ASP	ASK	BAFS	BBL
BCH	BKI	BLA	BSBM	BAY	BANPU	BWG	BJCHI	BTS	BRR
CIG	CEN	CNS	CPN	CENTEL	CPF	FPI	CIMBT	COM7	CGH
CPALL	CSC	DEMCO	TIP	DRT	DIMET	DTC	DCC	ECL	EPCO
ESTW	EGCO	FNS	FSS	GCAP	GJS	GSTEL	GEL	GFPT	GC
GGC	GPSC	GBX	GLOW	GOLD	GUNKUL	HTC	HANA	HARN	HMPRO
ICC	IFS	INSURE	IVL	INET	INTUCH	IRPC	KBANK	KCE	KSL
KBS	KKP	K	KTB	KWC	KCAR	KTC	LPN	LRH	LHFG
L & E	LHK	MALEE	MBKET	MBK	MC	MCOT	MSC	MINT	M
MONO	MOONG	MTI	MBAX	NBC	NINE	NMG	NNCL	OCC	OCEAN
NKI	PLAT	TASCO	TIPCO	TISCO	TMB	DTAC	TNITY	TTCL	TVD
OGC	PAP	PDI	PATO	PRG	PG	PHOL	PLANB	PLANET	PSTC
PPPM	PDJ	PREB	PE	PM	PPP	PT	PB	PRINC	PDG
PPS	PTG	PTTEP	PTTGC	PTT	PYLON	QTC	QLT	Q-CON	QH
RML	RATCH	THANI	SNP	SORKON	SPACK	SABINA	SPI	SPC	SCG
SCCC	SCB	MAKRO	SSSC	SGP	SINGER	SIS	SNC	SAT	AYUD
SMIT	SMPC	SSI	SIRI	SC	SCN	SE-ED	CFRESH	SELIC	SENA
STA	SRICHA	SITHAI	VIH	SPRC	SST	SSF	SUSCO	SVI	SMK
SYNTEC	TMILL	TKT	TSTH	TPCORP	TAE	TFI	KASET	TMD	TMT
THCOM	TFG	THREL	TVI	TCAP	TNP	THIP	TNL	BROOK	LANNA
TNR	TOP	TOG	TPA	TFMAMA	THRE	TSC	TU	WACOAL	TWPC
U	UBIS	UEC	UKEM	UOBKH	VGI	VNT	WHA	WICE	

ประกาศเจตนารมณ์

2S	ABICO	AIRA	AF	AMA	AMARIN	AMATA	ANAN	ARROW	AI
BM	BUI	B	CI	CHO	CHOW	CHG	CITY	COL	EFORL
ESTAR	UREKA	XO	FTE	FPI	GYT	GPI	ICHI	IRC	ILINK
JTS	JNK	CHOTI	KWG	KDC	NETA	MFEC	MPG	NEP	INOX
PSL	RWI	ROJNA	SAAM	SCI	SHANG	SKR	SPALI	SYNEX	TMC
TAKUNI	TPP	STANLY	TVO	TRITN	UWC	UV	YUASA		

Disclaimer : การเปิดเผยผลการประเมินดัชนีชี้วัดความคืบหน้าการป้องกันการมีส่วนเกี่ยวข้องกับการทุจริตคอร์รัปชัน (Anti-Corruption Progress Indicators) ของบริษัทจดทะเบียนในตลาดหลักทรัพย์แห่งประเทศไทยซึ่งจัดทำโดยสถาบันไทยพัฒน์นี้ เป็นการดำเนินการตามนโยบายและตามแผนพัฒนาความยั่งยืนสำหรับบริษัทจดทะเบียนของสำนักงานคณะกรรมการกำกับหลักทรัพย์และตลาดหลักทรัพย์ โดยผลการประเมินดังกล่าวของสถาบันไทยพัฒน์ อาศัยข้อมูลที่ได้รับจากบริษัทจดทะเบียนตามที่บริษัทจดทะเบียนได้ระบุในแบบแสดงข้อมูลเพื่อการประเมิน Anti-Corruption ซึ่งได้อ้างอิงข้อมูลมาจากแบบแสดงรายการข้อมูลประจำปี (แบบ 56-1) รายงานประจำปี (แบบ 56-2) หรือในเอกสารและหรือรายงานอื่นที่เกี่ยวข้องของบริษัทจดทะเบียนนั้น แล้วแต่กรณี ดังนั้น ผลการประเมินดังกล่าวจึงเป็นการนำเสนอในมุมมองของสถาบันไทยพัฒน์ซึ่งเป็นบุคคลภายนอกโดยมิได้เป็นการประเมินการปฏิบัติของบริษัทจดทะเบียนในตลาดหลักทรัพย์แห่งประเทศไทย และได้ใช้ข้อมูลภายในเพื่อการประเมิน เนื่องจากผลการประเมินดังกล่าวเป็นเพียงผลการประเมิน ณ วันที่ปรากฏในผลการประเมินเท่านั้น ดังนั้น ผลการประเมินจึงอาจเปลี่ยนแปลงได้ภายหลังวันดังกล่าว หรือเมื่อข้อมูลที่เกี่ยวข้องมีการเปลี่ยนแปลง ทั้งนี้ บริษัทหลักทรัพย์ ยูโอบี เคย์ เอเชียน (ประเทศไทย) จำกัด (มหาชน) มิได้ยืนยัน ตรวจสอบ หรือรับรองความถูกต้องครบถ้วนของผลการประเมินดังกล่าวแต่อย่างใด

รายงานฉบับนี้จัดทำขึ้นโดยข้อมูลเท่าที่ปรากฏและเชื่อว่าเป็นที่น่าเชื่อถือได้แต่ไม่ถือเป็นการยืนยันความถูกต้องและความสมบูรณ์ของข้อมูลใดๆ โดยบริษัทหลักทรัพย์ ยูโอบี เคย์ เอเชียน (ประเทศไทย) จำกัด (มหาชน) ผู้จัดทำของลงสิทธิในการเปลี่ยนแปลงความเห็นหรือประมาณการณั้ต่างที่ปรากฏในรายงานฉบับนี้ โดยไม่ต้องแจ้งล่วงหน้า รายงานฉบับนี้มีวัตถุประสงค์เพื่อใช้ประกอบการตัดสินใจของนักลงทุน โดยไม่ได้เป็นการชี้นำชักชวนให้นักลงทุนทำการซื้อหรือขายหลักทรัพย์ หรือตราสารทางการเงินใดๆ ที่ปรากฏในรายงาน