

บมจ. อินโดรามา เวนเจอร์ส (IVL)

3Q21: ผลประกอบการดีกว่าคาด; แนวโน้มในระยะยาวดี

กำไรสุทธิใน 3Q21 ของ IVL อยู่ที่ 6.5 พันลบ. สูงกว่าที่เราประมาณการไว้ 28% หากไม่รวมรายการพิเศษ กำไรหลักจะอยู่ที่ 5.9 พันลบ. (+368% yoy แต่ -11% qoq) ซึ่งสูงกว่าประมาณการของเราและตลาดที่ 28% และ 8% ตามลำดับ โดยได้รับแรงหนุนส่วนใหญ่จากส่วนแบ่งกำไรที่แข็งแกร่งจากกลุ่ม IOD ขณะที่เรายังคงมีมุมมองแบบ bullish ต่อ IVL ด้วยแนวโน้มที่แข็งแกร่งของ PET/PTA และกลุ่ม IOD คงคำแนะนำ ซื้อ ราคาเป้าหมายที่ 65.00 บาท

3Q21 RESULTS

Year to 31 Dec (Btm)	3Q21	3Q20	2Q21	yoy % chg	qoq % chg	9M21	9M20	yoy % chg
Revenue	126,892	81,019	111,301	57	14	336,354	248,053	36
Core EBITDA	14,402	8,014	14,885	80	(3)	40,460	27,067	49
Inventory gain/(loss)	2,047	281	1,771	628	16	8,091	(6,447)	(226)
Reported EBITDA	15,817	8,123	17,244	95	(8)	47,681	20,620	131
Extra-item	(632)	(608)	1,435	4	(144)	1,668	1,852	(10)
Net income	6,548	380	8,340	1,623	(21)	20,896	1,104	1,792
Core Profit	5,929	1,266	6,641	368	(11)	16,420	4,977	230
EPS	1.17	0.07	1.49	1,623	(21)	3.72	0.20	1,792

Source: Indorama Ventures, UOB Kay Hian

RESULTS

- กำไรผลประกอบการที่แข็งแกร่งอีกครั้ง** ผลประกอบการของ IVL ยังคงดีกว่าคาดอย่างต่อเนื่อง โดยกำไรสุทธิใน 3Q21 ของ IVL อยู่ที่ 6.5 พันลบ. ซึ่งสูงกว่าที่เราประมาณการไว้ 28% หากไม่รวมรายการพิเศษ (ส่วนใหญ่เป็นกำไรจาก inventory จำนวน 2.0 พันลบ.) กำไรหลักจะอยู่ที่ 5.9 พันลบ. (+368% yoy แต่ -11% qoq) ซึ่งสูงกว่าประมาณการของเราและตลาดที่ 28% และ 8% ตามลำดับ โดยส่วนใหญ่ได้รับแรงหนุนจาก EBITDA ในกลุ่มออกไซด์และอนุพันธ์แบบบูรณาการ (IOD) ที่สูงกว่าคาดขณะที่กำไรหลักใน 9M21 เพิ่มขึ้น 230% yoy ที่ 16.4 พันลบ.
- EBITDA ที่แข็งแกร่งในกลุ่มส่วนใหญ่** แม้จะเป็นช่วงโลว์ซีซีเอ็น แต่ปริมาณการผลิตใน 3Q21 เพิ่มขึ้น 1% yoy และ 3% qoq เนื่องจากความต้องการที่แข็งแกร่งในผลิตภัณฑ์ทุกกลุ่ม ซึ่งได้รับประโยชน์จากการฟื้นตัวของเศรษฐกิจโลก โดยเฉพาะในยุโรปและสหรัฐอเมริกา ขณะที่ core EBITDA margin ใน 3Q21 อยู่ที่ US\$117/tonne (3Q20: US\$68; 2Q21: US\$132) ถึงแม้ส่วนต่างราคา PET/PTA จะอ่อนตัวลง ซึ่งดีกว่าที่เราคาดการณ์ไว้ที่ US\$102/tonne โดย EBITDA ที่แข็งแกร่งกว่าคาดมาจากกลุ่ม IOD ซึ่งเติบโต 823% yoy และ 21% qoq เป็น US\$120m สะท้อนถึงความต้องการที่แข็งแกร่งในธุรกิจสารลดแรงตึงผิว และ margin ที่แข็งแกร่งในธุรกิจออกไซด์หลังจากปิดซ่อมบำรุงโรงงานใน 2Q21 (รายละเอียดเพิ่มเติมหน้า 2)

KEY FINANCIALS

Year to 31 Dec (Btm)	2019	2020	2021F	2022F	2023F
Net turnover	352,692	331,513	394,554	443,669	467,352
EBITDA	25,376	18,966	57,619	59,825	65,807
Operating profit	8,335	3,939	37,079	36,284	39,267
Net profit (rep./act.)	5,252	2,414	25,417	22,415	24,747
Net profit (adj.)	12,002	6,430	20,617	22,415	24,747
EPS (Bt)	2.1	1.1	3.7	4.0	4.4
PE (x)	19.9	37.1	11.6	10.6	9.6
P/B (x)	1.8	1.9	1.6	1.5	1.3
EV/EBITDA (x)	16.3	21.8	7.2	6.9	6.3
Dividend yield (%)	2.9	1.6	2.1	2.6	2.8
Net margin (%)	1.5	0.7	6.4	5.1	5.3
Net debt/(cash) to equity (%)	104.6	144.0	119.4	110.4	88.2
Interest cover (x)	4.5	2.5	7.3	6.9	7.6
ROE (%)	3.8	1.9	18.7	14.7	14.7
Consensus net profit	-	-	20,728	20,072	22,052
UOBKHI/Consensus (x)	-	-	0.99	1.12	1.12

Source: Indorama Ventures, Bloomberg, UOB Kay Hian

BUY

(Maintained)

Share Price	Bt41.75
Target Price	Bt65.00
Upside	+52.9%

COMPANY DESCRIPTION

IVL is one of the world's largest polyester chain makers with a total production capacity of 17m tonnes.

STOCK DATA

GICS sector	Materials
Bloomberg ticker:	IVL TB
Shares issued (m):	5,614.6
Market cap (Btm):	238,618.5
Market cap (US\$m):	7,137.6
3-mth avg daily t'over (US\$m):	27.0

Price Performance (%)

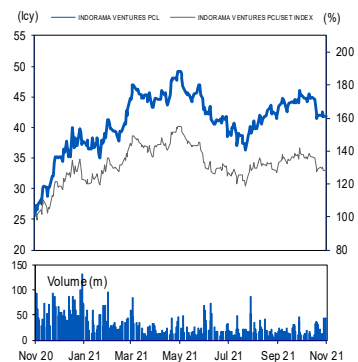
52-week high/low	Bt49.25/Bt25.25			
1mth	3mth	6mth	1yr	YTD
(4.5)	8.3	(11.5)	79.3	14.9

Major Shareholders

Lohia family	66.0
Bangkok Bank	4.8

FY21 NAV/Share (Bt)	25.79
FY21 Net Debt/Share (Bt)	30.80

PRICE CHART



Source: Bloomberg

ANALYST(S)

Arsit Pamarant
+662 659 8317
arsit@uobkayhian.co.th

Company Results

Monday, 08 November 2021

STOCK IMPACT

- **สัญญาณบวกในผลประกอบการ** เราเห็นสัญญาณที่เป็นบวกจากผลประกอบการใน 3Q21 บริษัทให้ข้อมูลว่า core EBITDA ในปี 2021 จะอยู่ในช่วง US\$1.7-1.8b ซึ่งหมายถึง core EBITDA ที่ US\$300-400m ใน 4Q21 ผู้บริหารยังคงมีมุมมองแบบ bullish ต่อแนวโน้มของ PET/PTA สำหรับใน 4Q21-2022 โดยได้รับแรงหนุนจากการฟื้นตัวของเศรษฐกิจอย่างต่อเนื่องและการหยุดชะงักของอุปทานในจีน (65% ของกำลังการผลิต PTA ทั่วโลก และ 37% ของกำลังการผลิต PET ทั่วโลก) เนื่องจากการขาดแคลนไฟฟ้า สำหรับกลุ่ม IOD โรงงาน gas cracker ในเลคซาร์ล หลุยเซียน่า ของ IVL ได้กลับมาดำเนินการแล้วโดยมี utilisation ปัจจุบันอยู่ที่ประมาณ 50% ขณะที่ utilisation rate คาดว่าจะเพิ่มขึ้นเป็น 100% ในปี 2022 ซึ่งหมายความว่าเป็นส่วนแบ่งกำไรอย่างมีนัยสำคัญต่อ IVL ตั้งแต่ 4Q21
- **ผู้ได้รับประโยชน์จากการเข้าซื้อกิจการ Oxiteno** คำถามส่วนใหญ่ในการประชุมนักวิเคราะห์เมื่อวันศุกร์ที่ผ่านมามุ่งเน้นไปที่การเข้าซื้อกิจการ Oxiteno โดย IVL เข้าซื้อหุ้น 100% ใน Oxiteno จาก Ultrapar ที่ 1.3 พันลบ. ในเดือน ส.ค. 21 ซึ่งคาดว่าจะเสร็จใน 1Q22 โดยในตลาดอเมริกา Oxiteno เป็นผู้ผลิตสารลดแรงตึงผิวแบบบูรณาการและเอทิลีนออกไซด์ (EO) ชั้นนำ ซึ่งเป็นวัตถุดิบสำหรับสารลดแรงตึงผิว, ตัวทำละลาย และเอมีน การรวมกิจการกับ Oxiteno จะทำให้เกิดความได้เปรียบทางขนาด (scale advantage) ด้วยกำลังการผลิต 1.5 ล้าน tpa ของผลิตภัณฑ์ IOD ปลายน้ำของ IVL ขณะที่โมเดลของเรา เราคาดว่าจะการเข้าซื้อกิจการจะเพิ่มประมาณการกำไรปี 2022 ของเราประมาณ 1.9 พันลบ. (ส่วนแบ่งกำไร 9 เดือน) และ 3.0-3.5 พันลบ. จากประมาณการกำไรของเราในปี 2023 (การคาดการณ์ของเราเป็นแบบระมัดระวังและอยู่บนบทสมมติว่าไม่มีการ synergy ใดๆ)
- **พื้นที่ว่างเพิ่มขึ้นสำหรับกิจกรรม M&A** จากข้อมูลของ IVL net gearing จะเพิ่มขึ้น 1.4 เท่า หลังจากเสร็จสิ้นธุรกรรม Oxiteno ใน 1Q22 และคาดว่าจะลดลงเป็น 0.8 เท่า ในปี 2023 (ปัจจุบัน 1.2 เท่า) ผู้บริหารยืนยันว่าไม่จำเป็นต้องเพิ่มทุนเพื่อตีสัน โดยคาดว่าจะมีพื้นที่ว่างเพิ่มขึ้นสำหรับกิจกรรม M&A

EARNINGS REVISION/RISK

- เราปรับประมาณการกำไรหลักปี 2021 ของเราขึ้น 4% เป็น 20.6 พันลบ. สะท้อนถึงผลประกอบการใน 3Q21 ที่แข็งแกร่งกว่าคาด

VALUATION/RECOMMENDATION

- **คงคำแนะนำ ซื้อ ด้วยราคาเป้าหมายที่ 65.00 บาท** อิง PE 2022F ที่ 16 เท่า ซึ่งเป็นค่าเฉลี่ย 5 ปี ย้อนหลัง เราเห็นการเติบโตของกำไรหลักที่ +12% CAGR ในช่วงปี 2021-23 ในระยะสั้นราคาหุ้นของ IVL จะลดตัวลงเล็กน้อย เนื่องจากเรากำลังเข้าสู่ช่วงโลว์ซีซั่น แต่เรายังคงชอบ IVL ในระยะยาว

SHARE PRICE CATALYST

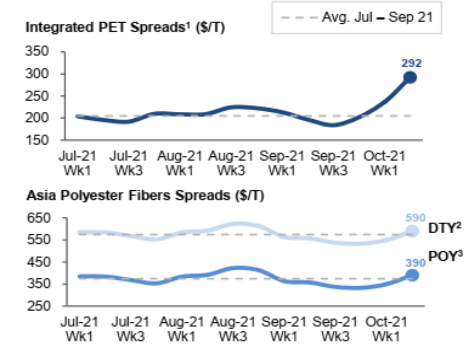
- โรงงาน Gas Cracker ในสหรัฐฯ กลับมาดำเนินการอีกครั้ง ในเดือน พ.ย. 21
- เสร็จสิ้นการเข้าซื้อกิจการ Oxiteno ใน 1Q22

3Q21- KEY OPERATING NUMBERS

Year to 31	3Q21	3Q20	2Q21	yoy	qoq
Production vol ('000 tonnes)	3,730	3,680	3,610	1	3
core EBITDA/tonne	117	68	132	72	(11)

Source: IVL, UOB Kay Hian

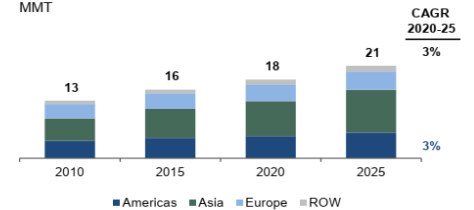
PET AND POLYESTER SPREADS



Source: IVL

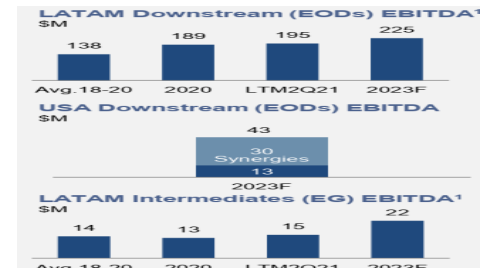
SURFACTANTS MARKET

Demand by Region



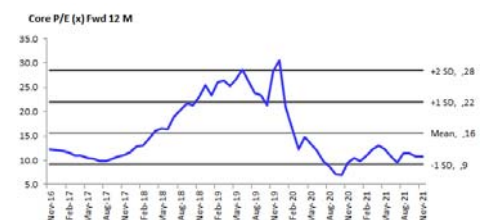
Source: IVL

OXITENO' EDITDA



Source: IVL

PE



Source: IVL

รายงานฉบับนี้จัดทำขึ้นโดยข้อมูลจากที่ปรากฏและเชื่อว่าเป็นที่น่าเชื่อถือได้แต่ไม่ถือเป็นการยืนยันความถูกต้องและความสมบูรณ์ของข้อมูลนั้นๆ โดยบริษัทหลักทรัพย์ ยูโอบี เคย์ ฮียน (ประเทศไทย) จำกัด (มหาชน) ผู้จัดทำขอสงวนสิทธิ์ในการเปลี่ยนแปลงความเห็นหรือประการการณดังกล่าวที่ปรากฏในรายงานฉบับนี้ โดยไม่ต้องแจ้งล่วงหน้า รายงานฉบับนี้มีวัตถุประสงค์เพื่อใช้ประกอบการตัดสินใจของนักลงทุน โดยไม่ได้เป็นการชักชวนให้นักลงทุนทำการซื้อหรือขายหลักทรัพย์ หรือเอกสารทางการเงินใดๆ ที่ปรากฏในรายงาน

Company Results

Monday, 08 November 2021

PROFIT & LOSS

Year to 31 Dec (Btm)	2020	2021F	2022F	2023F
Net turnover	331,513	394,554	443,669	467,352
EBITDA	18,966	57,619	59,825	65,807
Deprec. & amort.	15,027	20,540	23,540	26,540
EBIT	3,939	37,079	36,284	39,267
Total other non-operating income	4,957	900	900	900
Associate contributions	143	300	60	30
Net interest income/(expense)	(7,482)	(7,900)	(8,700)	(8,700)
Pre-tax profit	1,557	30,379	28,544	31,497
Tax	1,243	(4,557)	(5,709)	(6,299)
Minorities	(386)	(405)	(420)	(450)
Net profit	2,414	25,417	22,415	24,747
Net profit (adj.)	6,430	20,617	22,415	24,747

BALANCE SHEET

Year to 31 Dec (Btm)	2020	2021F	2022F	2023F
Fixed assets	264,291	273,750	280,210	283,670
Other LT assets	69,046	50,000	62,700	51,700
Cash/ST investment	18,949	19,880	27,337	40,326
Other current assets	100,886	102,442	105,942	110,942
Total assets	453,172	446,072	476,189	486,638
ST debt	37,229	37,726	38,726	39,726
Other current liabilities	79,932	80,000	84,000	84,000
LT debt	164,073	155,073	165,073	157,073
Other LT liabilities	36,329	26,000	26,000	26,000
Shareholders' equity	126,655	144,773	159,890	177,338
Minority interest	8,953	2,500	2,500	2,501
Total liabilities & equity	453,172	446,072	476,189	486,638

CASH FLOW

Year to 31 Dec (Btm)	2020	2021F	2022F	2023F
Operating	45,880	32,023	45,956	46,289
Pre-tax profit	1,557	30,379	28,544	31,497
Tax	1,243	(4,557)	(5,709)	(6,299)
Deprec. & amort.	15,027	20,540	23,540	26,540
Working capital changes	27,941	(7,482)	0	(5,000)
Non-cash items	(386)	(405)	(420)	(450)
Other operating cashflows	497	(6,453)	0	1
Investing	(87,078)	(15,289)	(42,200)	(19,000)
Capex (growth)	(66,895)	(30,000)	(30,000)	(30,000)
Investments	(20,182)	14,711	(12,200)	11,000
Others	n.a.	n.a.	n.a.	n.a.
Financing	49,699	(15,802)	3,701	(14,299)
Dividend payments	(6,507)	(7,299)	(7,299)	(7,299)
Issue of shares	1,157	0	0	0
Proceeds from borrowings	55,049	(8,503)	11,000	(7,000)
Others/interest paid	n.a.	n.a.	n.a.	n.a.
Net cash inflow (outflow)	8,502	931	7,457	12,990
Beginning cash & cash equivalent	10,447	18,949	19,880	27,337
Ending cash & cash equivalent	18,949	19,880	27,337	40,326

KEY METRICS

Year to 31 Dec (%)	2020	2021F	2022F	2023F
Profitability				
EBITDA margin	5.7	14.6	13.5	14.1
Pre-tax margin	0.5	7.7	6.4	6.7
Net margin	0.7	6.4	5.1	5.3
ROA	0.6	5.7	4.9	5.1
ROE	1.9	18.7	14.7	14.7
Growth				
Turnover	(6.0)	19.0	12.4	5.3
EBITDA	(25.3)	203.8	3.8	10.0
Pre-tax profit	(69.4)	1,851.2	(6.0)	10.3
Net profit	(54.0)	952.8	(11.8)	10.4
Net profit (adj.)	(46.4)	220.6	8.7	10.4
EPS	(46.4)	220.6	8.7	10.4
Leverage				
Debt to total capital	59.7	56.7	55.7	52.3
Debt to equity	158.9	133.2	127.5	111.0
Net debt/(cash) to equity	144.0	119.4	110.4	88.2
Interest cover (x)	2.5	7.3	6.9	7.6

รายงานฉบับนี้จัดทำขึ้นโดยข้อมูลจากที่ปรากฏและเชื่อว่าเป็นที่น่าเชื่อถือได้แต่ไม่ได้เป็นการยืนยันความถูกต้องและความสมบูรณ์ของข้อมูลนั้นๆ โดยบริษัทหลักทรัพย์ ยูโอบี เคย์ เฮียน (ประเทศไทย) จำกัด (มหาชน) ผู้จัดทำขอสงวนสิทธิ์ในการเปลี่ยนแปลงความเห็นหรือประมาณการณครั้งถัดไปปรากฏในรายงานฉบับนี้ โดยไม่ต้องแจ้งล่วงหน้า รายงานฉบับนี้มีวัตถุประสงค์เพื่อใช้ประกอบการตัดสินใจของนักลงทุน โดยไม่ได้เป็นการชักชวนให้นักลงทุนทำการซื้อหรือขายหลักทรัพย์ หรือตราสารทางการเงินใดๆ ที่ปรากฏในรายงาน

THAI INSTITUTE OF DIRECTORS ASSOCIATION (IDO) CORPORATE GOVERNANCE REPORT RATING 2019



AAV	ADVANC	AIRA	AKP	AKR	AMA	AMATA	AMATAV	ANAN	AOT
AP	ARROW	BAFS	BANPU	BAY	BCP	BCPG	BOL	BRR	BTS
BTW	BWG	CFRESH	CHEWA	CHO	CK	CKP	CM	CNT	COL
COMAN	CPALL	CPF	CPI	CPN	CSS	DELTA	DEMCO	DRT	DTAC
DTC	EA	EASTW	ECF	EGCO	GBX	GC	GCAP	GEL	GFPT
GGC	GOLD	GPSC	GRAMMY	GUNKUL	HANA	HARN	HMPRO	ICC	ICHI
III	ILINK	INTUCH	IRPC	IVL	JKN	JSP	K	KBANK	KCE
KKP	KSL	KTB	KTC	KTIS	LH	LHFG	LIT	LPN	MAKRO
MALEE	MBK	MBKET	MC	MCOT	MFEC	MINT	MONO	MTC	NCH
NCL	NKI	NSI	NVD	NYT	OISHI	OTO	PAP	PCSGH	PDJ
PG	PHOL	PJW	PLANB	PLANET	PORT	PPS	PR9	PREB	PRG
PRM	PSH	PSL	PTG	PTT	PTTEP	PTTGC	PYLON	Q-CON	QH
QTC	RATCH	ROBINS	RS	S	S & J	SABINA	SAMART	SAMTEL	SAT
SC	SCB	SCC	SCCC	SCN	SDC	SEAFECO	SEAOIL	SE-ED	SELIC
SENA	SIS	SITHAI	SNC	SORKON	SPALI	SPI	SPRC	SSSC	STA
STEC	SVI	SYNTEC	TASCO	TCAP	THAI	THANA	THANI	THCOM	THIP
THREL	TIP	TISCO	TK	TKT	TMB	TMILL	TNDT	TOA	TOP
TRC	TRU	TRUE	TSC	TSR	TSTH	TTA	TTCL	TTW	TU
TVD	TVO	U	UAC	UV	VGI	VIH	WACOAL	WAVE	WHA
WHAUP	WICE	WINNER							



2S	ABM	ADB	AF	AGE	AH	AHC	AIT	ALLA	ALT
AMANAH	AMARIN	APCO	APCS	AQUA	ARIP	ASAP	ASIA	ASIAN	ASIMAR
ASK	ASN	ASP	ATP30	AUCT	AYUD	B	BA	BBL	BDMS
BEC	BEM	BFIT	BGC	BGRIM	BIZ	BJC	BJCHI	BLA	BPP
BROOK	CBG	CEN	CENTEL	CGH	CHG	CHOTI	CHOW	CI	CIMBT
CNS	COLOR	COM7	COTTO	CRD	CSC	CSP	DCC	DCON	DDD
DOD	EASON	ECL	EE	EPG	ERW	ESTAR	ETE	FLOYD	FN
FNS	FORTH	FPI	FPT	FSMART	FSS	FVC	GENCO	GJS	GL
GLOBAL	GLOW	GULF	HPT	HTC	HYDRO	ICN	IFS	INET	INSURE
IRC	IRCP	IT	ITD	ITEL	J	JAS	JCK	JCKH	JMART
JMT	JWD	KBS	KCAR	KGI	KIAT	KOOL	KWC	KWM	L&E
LALIN	LANNA	LDC	LHK	LOXLEY	LRH	LST	M	MACO	MAJOR
MBAX	MEGA	METCO	MFC	MK	MODERN	MOONG	MPG	MSC	MTI
NEP	NETBAY	NEX	NINE	NOBLE	NOK	NTV	NWR	OCC	OGC
ORI	OSP	PATO	PB	PDG	PDI	PL	PLAT	PM	PPP
PRECHA	PRIN	PRINC	PSTC	PT	QLT	RCL	RICHY	RML	RWI
S11	SAAM	SALEE	SAMCO	SANKO	SAPPE	SAWAD	SCG	SCI	SCP
SE	SFP	SIAM	SINGER	SIRI	SKE	SKR	SKY	SMIT	SMK
SMPC	SMT	SNP	SONIC	SPA	SPC	SPCG	SPVI	SR	SRICHA
SSC	SSF	SST	STANLY	STPI	SUC	SUN	SUSCO	SUTHA	SWC
SYMC	SYNEX	T	TACC	TAE	TAKUNI	TBSP	TCC	TCMC	TEAM
TEAMG	TFG	TFMAMA	THG	THRE	TIPCO	TITLE	TIW	TKN	TKS
TM	TMC	TMD	TMI	TMT	TNITY	TNL	TNP	TOG	TPA
TPAC	TPBI	TPCORP	TPOLY	TRITN	TRT	TSE	TSTE	TVI	TVT
TWP	TWPC	UBIS	UEC	UMI	UOBKH	UP	UPF	UPOIC	UT
UWC	VNT	WIJK	XO	YUASA	ZEN	ZMICO	TOG		



A	ABICO	ACAP	AEC	AEONTS	AJ	ALUCON	AMC	APURE	AS
ASEFA	AU	B52	BCH	BEAUTY	BGT	BH	BIG	BLAND	BM
BR	BROCK	BSBM	BSM	BTNC	CCET	CCP	CGD	CHARAN	CHAYO
CITY	CMAN	CMC	CMO	CMR	CPL	CPT	CSR	CTW	CWT
D	DIMET	EKH	EMC	EPCO	ESSO	FE	FTE	GIFT	GLAND
GLOCON	GPI	GREEN	GTB	GYT	HTECH	HUMAN	IHL	INGRS	INOX
JTS	JUBILE	KASET	KCM	KKC	KWG	KYE	LEE	LPH	MATCH
MATI	M-CHAI	MCS	MDX	META	MGT	MJD	MM	MVP	NC
NDR	NER	NNCL	NPK	NUSA	OCEAN	PAF	PF	PICO	PIMO
PK	PLE	PMTA	POST	PPM	PROUD	PTL	RCI	RJH	ROJNA
RPC	RPH	SF	SGF	SGP	SKN	SLP	SMART	SOLAR	SPG
SQ	SSP	STI	SUPER	SVOA	TCCC	THE	THMUI	TIC	TIGER
TNH	TOPP	TPCH	TPIPP	TPLAS	TQM	TTI	TYCN	UTP	VCOM
VIBHA	VPO	WIN	WORK	WP	WPH	ZIGA			

ช่วงคะแนน	สัญลักษณ์	ความหมาย
90-100		ดีเลิศ
80-89		ดีมาก
70-79		ดี
60-69		ดีพอใช้
50-59		ผ่าน
ต่ำกว่า 50	-	-

Disclaimer : การเปิดเผยผลการสำรวจของสมาคมส่งเสริมสถาบันกรรมการบริษัทไทย (IOD) ในเรื่องการกำกับดูแลกิจการ (Corporate Governance) นี้ เป็นการดำเนินการตามนโยบายของสำนักงานคณะกรรมการกำกับหลักทรัพย์และตลาดหลักทรัพย์ โดยการสำรวจของ IOD เป็นการสำรวจและประเมินจากข้อมูลของบริษัทจดทะเบียนในตลาดหลักทรัพย์แห่งประเทศไทย และตลาดหลักทรัพย์ เอ็มเอไอ (MAI) ที่มีการเปิดเผยต่อสาธารณะ และเป็นข้อมูลที่ผู้ลงทุนทั่วไปสามารถเข้าถึงได้ ดังนั้น ผลการสำรวจดังกล่าวจึงเป็นการนำเสนอข้อมูลของบุคคลภายนอก โดยไม่ได้เป็นการประเมินการปฏิบัติ และไม่ได้มีการใช้ข้อมูลภายในเพื่อการประเมิน ผลการสำรวจดังกล่าวเป็นผลการสำรวจ ณ วันที่ปรากฏในรายงานการกำกับดูแลกิจการของบริษัทจดทะเบียนไทยเท่านั้น ดังนั้น ผลการสำรวจจึงอาจเปลี่ยนแปลงได้ภายหลังวันดังกล่าว หรือเมื่อข้อมูลที่เกี่ยวข้องมีการเปลี่ยนแปลง ทั้งนี้ บริษัทหลักทรัพย์ ยูโอบี เคย์ เฮียน (ประเทศไทย) จำกัด (มหาชน) มิได้ยืนยัน ตรวจสอบ หรือรับรองถึงความถูกต้องครบถ้วนของผลการสำรวจดังกล่าวแต่อย่างใด

รายงานฉบับนี้จัดทำขึ้นโดยข้อมูลเท่าที่ปรากฏและเชื่อว่าเป็นที่น่าเชื่อถือได้แต่ไม่ถือเป็นการยืนยันความถูกต้องและความสมบูรณ์ของข้อมูลใดๆ โดยบริษัทหลักทรัพย์ ยูโอบี เคย์ เฮียน (ประเทศไทย) จำกัด (มหาชน) ผู้จัดทำขอสงวนสิทธิ์ในการเปลี่ยนแปลงความเห็นหรือประมาณการ ณ วันที่ปรากฏในรายงานฉบับนี้ โดยไม่ต้องแจ้งล่วงหน้า รายงานฉบับนี้มีวัตถุประสงค์เพื่อใช้ประกอบการตัดสินใจของนักลงทุน โดยไม่ได้เป็นการชี้แนะ ชักชวนให้นักลงทุนทำการซื้อหรือขายหลักทรัพย์ หรือตราสารทางการเงินใดๆ ที่ปรากฏในรายงาน

Anti-corruption Progress Indicator 2019

ได้รับการรับรอง

ADVANC	AIE	AKP	AMANAH	AP	AQUA	ASP	ASK	BAFS	BBL
BCH	BKI	BLA	BSBM	BAY	BANPU	BWG	BJCHI	BTS	BRR
CIG	CEN	CNS	CPN	CENTEL	CPF	FPI	CIMBT	COM7	CGH
CPALL	CSC	DEMCO	TIP	DRT	DIMET	DTC	DCC	ECL	EPCO
ESTW	EGCO	FNS	FSS	GCAP	GJS	GSTEL	GEL	GFPT	GC
GGC	GPSC	GBX	GLOW	GOLD	GUNKUL	HTC	HANA	HARN	HMPRO
ICC	IFS	INSURE	IVL	INET	INTUCH	IRPC	KBANK	KCE	KSL
KBS	KKP	K	KTB	KWC	KCAR	KTC	LPN	LRH	LHFG
L & E	LHK	MALEE	MBKET	MBK	MC	MCOT	MSC	MINT	M
MONO	MOONG	MTI	MBAX	NBC	NINE	NMG	NNCL	OCC	OCEAN
NKI	PLAT	TASCO	TIPCO	TISCO	TMB	DTAC	TNITY	TTCL	TVD
OGC	PAP	PDI	PATO	PRG	PG	PHOL	PLANB	PLANET	PSTC
PPPM	PDJ	PREB	PE	PM	PPP	PT	PB	PRINC	PDG
PPS	PTG	PTTEP	PTTGC	PTT	PYLON	QTC	QLT	Q-CON	QH
RML	RATCH	THANI	SNP	SORKON	SPACK	SABINA	SPI	SPC	SCG
SCCC	SCB	MAKRO	SSSC	SGP	SINGER	SIS	SNC	SAT	AYUD
SMIT	SMPC	SSI	SIRI	SC	SCN	SE-ED	CFRESH	SELIC	SENA
STA	SRICHA	SITHAI	VIH	SPRC	SST	SSF	SUSCO	SVI	SMK
SYNTEC	TMILL	TKT	TSTH	TPCORP	TAE	TFI	KASET	TMD	TMT
THCOM	TFG	THREL	TVI	TCAP	TNP	THIP	TNL	BROOK	LANNA
TNR	TOP	TOG	TPA	TFMAMA	THRE	TSC	TU	WACOAL	TWPC
U	UBIS	UEC	UKEM	UOBKH	VGI	VNT	WHA	WICE	

ประกาศเจตนา

2S	ABICO	AIRA	AF	AMA	AMARIN	AMATA	ANAN	ARROW	AI
BM	BUI	B	CI	CHO	CHOW	CHG	CITY	COL	EFORL
ESTAR	UREKA	XO	FTE	FPI	GYT	GPI	ICHI	IRC	ILINK
JTS	JNK	CHOTI	KWG	KDC	NETA	MFEC	MPG	NEP	INOX
PSL	RWI	ROJNA	SAAM	SCI	SHANG	SKR	SPALI	SYNEX	TMC
TAKUNI	TPP	STANLY	TVO	TRITN	UWC	UV	YUASA		

Disclaimer : การเปิดเผยผลการประเมินดัชนีชี้วัดความคืบหน้าการป้องกันความเสี่ยงที่เกี่ยวข้องกับการทุจริตคอร์รัปชัน (Anti-Corruption Progress Indicators) ของบริษัทจดทะเบียนในตลาดหลักทรัพย์แห่งประเทศไทยซึ่งจัดทำโดยสถาบันไทยพัฒน์นี้ เป็นการดำเนินการตามนโยบายและตามแผนพัฒนาความยั่งยืนสำหรับบริษัทจดทะเบียนของสำนักงานคณะกรรมการกำกับหลักทรัพย์และตลาดหลักทรัพย์ โดยผลการประเมินดังกล่าวของสถาบันไทยพัฒน์ อาศัยข้อมูลที่ได้รับจากบริษัทจดทะเบียนตามที่บริษัทจดทะเบียนได้ระบุในแบบแสดงข้อมูลเพื่อการประเมิน Anti-Corruption ซึ่งได้อ้างอิงข้อมูลมาจากแบบแสดงรายการข้อมูลประจำปี (แบบ 56-1) รายงานประจำปี (แบบ 56-2) หรือในเอกสารและหรือรายงานอื่นที่เกี่ยวข้องของบริษัทจดทะเบียนนั้น แล้วแต่กรณี ดังนั้น ผลการประเมินดังกล่าวจึงเป็นการนำเสนอในมุมมองของสถาบันไทยพัฒน์ซึ่งเป็นบุคคลภายนอกโดยมิได้เป็นการประเมินการปฏิบัติของบริษัทจดทะเบียนในตลาดหลักทรัพย์แห่งประเทศไทย และมิได้ใช้ข้อมูลภายในเพื่อการประเมิน เนื่องจากผลการประเมินดังกล่าวเป็นเพียงผลการประเมิน ณ วันที่ปรากฏในผลการประเมินเท่านั้น ดังนั้น ผลการประเมินจึงอาจเปลี่ยนแปลงได้ภายหลังวันดังกล่าว หรือเมื่อข้อมูลที่เกี่ยวข้องมีการเปลี่ยนแปลง ทั้งนี้ บริษัทหลักทรัพย์ ยูเอสบี เคย์ เสียน (ประเทศไทย) จำกัด (มหาชน) มิได้ยืนยัน ตรวจสอบ หรือรับรองความถูกต้องครบถ้วนของผลการประเมินดังกล่าวแต่อย่างใด

รายงานฉบับนี้จัดทำขึ้นโดยข้อมูลเท่าที่ปรากฏและเชื่อว่าเป็นที่น่าเชื่อถือได้แต่ไม่ถือเป็นการยืนยันความถูกต้องและความสมบูรณ์ของข้อมูลนี้ๆ โดยบริษัทหลักทรัพย์ ยูเอสบี เคย์ เสียน (ประเทศไทย) จำกัด (มหาชน) ผู้จัดทำขอสงวนสิทธิ์ในการเปลี่ยนแปลงความเห็นหรือประมาณการณั้ต่างที่ปรากฏในรายงานฉบับนี้ โดยไม่ต้องแจ้งล่วงหน้า รายงานฉบับนี้มีวัตถุประสงค์เพื่อใช้ประกอบการตัดสินใจของนักลงทุน โดยไม่ได้เป็นการชี้นำชักชวนให้นักลงทุนทำการซื้อหรือขายหลักทรัพย์ หรือตราสารทางการเงินใดๆ ที่ปรากฏในรายงาน