

บมจ. วีจีไอ (VGI)

จิกซอร์วอร์ดสุดท้ายในระบบนิเวศของ VGI

VGI ประกาศการลงทุนใน NINE และการแยกธุรกิจให้เข้า (spin-off) ของบริษัทให้กับ NINE ซึ่งจะนำเงินที่ได้ไปลงทุนในการปรับปรุงพื้นที่ให้เข้าที่มีอยู่ และสร้างร้าน Turtle บนสถานีรถไฟฟ้าบีทีเอส เรามีมุมมองเป็นกลางในดีลนี้เนื่องจากความไม่แน่นอนสูงจาก NINE ในระยะสั้น อย่างไรก็ตามราคาหุ้นปัจจุบันได้เปิดให้มี upside เพิ่มเติมจากการปรับตัวดีขึ้นจากธุรกิจหลักของ VGI คงคำแนะนำซื้อ ราคาเป้าหมาย : 6.30 บาท

WHAT NEWS

- **การลงทุนใน NINE** บมจ. วีจีไอ (VGI) ประกาศซื้อหุ้นเพิ่มทุนของ บมจ. เนชั่น อินเทอร์เน็ตเอ็นเอ็น (NINE) ภายใต้การเสนอขายหุ้นสามัญเพิ่มทุนต่อบุคคลในวงจำกัด (Private Placement: PP) โดย VGI จะลงทุน 953.5 ล้านหุ้นของ NINE ในราคา 3.30 บาท/หุ้น รวมเป็น 3,147 ลบ. ซึ่งมาจากเงินสดส่วนเกินหลังการเพิ่มทุนในเดือน มี.ค. 22 เนื่องจาก VGI จะถือหุ้น 59.99% หลังการเข้าซื้อหุ้น บริษัทจึงมีหน้าที่ต้องทำข้อเสนอซื้อ (Tender Offer) แก่ NINE ในราคา 3.30 บาท/หุ้นตามระเบียบข้อบังคับ อย่างไรก็ตามความเสี่ยงที่ต้องใช้เงินสดเพิ่มเติมสำหรับข้อเสนอซื้อ (Tender Offer) มีน้อยมาก เนื่องจากราคาหุ้นในปัจจุบันของ NINE สูงกว่าราคาเสนอซื้อ
- **Spin off พื้นที่เชิงพาณิชย์ให้แก่ NINE** VGI จะขายการลงทุนในบริษัทร่วม กรู๊ปเวิร์ค (GW) ซึ่งเกี่ยวข้องกับการบริหารจัดการพื้นที่ขายสินค้าบนสถานีรถไฟฟ้าบีทีเอส 5 แห่ง และท่าเรือ 3 แห่ง นอกจากนี้ VGI จะเข้าทำสัญญาให้สิทธิบริหารจัดการพื้นที่เชิงพาณิชย์ (License to Manage and Operate Merchandising Space Agreement) กับ NINE เพื่อให้สิทธิในการบริหารจัดการพื้นที่บนสถานีรถไฟฟ้าบีทีเอส 31 สถานี ซึ่งปัจจุบัน VGI ได้รับสัมปทานจาก ระบบขนส่งมวลชนกรุงเทพ (BTSC) ถึงวันที่ 4 ธ.ค. 29 โดย NINE จะปรับปรุงและจัดการพื้นที่เข้าที่มีอยู่แล้ว 8,200 ตร.ม. และพื้นที่เพิ่มเติมอีกประมาณ 5,000 ตร.ม. ในบรรดาพื้นที่เหล่านี้ NINE จะใช้เงินที่ได้จากการเพิ่มทุนในการสร้างร้านสะดวกซื้อ และเครื่องจำหน่ายสินค้าอัตโนมัติภายใต้แบรนด์ "Turtle" จำนวน 28 สถานี (ณ เดือน มี.ค. 22 NINE ได้เปิดร้าน Turtle 3 แห่งใน 3 สถานี) ซึ่งคาดว่าจะแล้วเสร็จภายในเดือน ธ.ค. 23 ขณะเดียวกัน NINE อาจขยายร้าน Turtle ไปยังสถานีของรถไฟฟ้าสายสีชมพู และสายสีเหลืองในอนาคต โดยธุรกรรมนี้คาดว่าจะแล้วเสร็จภายใน 2QFY23
- **ความเป็นไปได้ในการฉีกกำลังทางธุรกิจ** ประโยชน์บางข้อที่ VGI อาจได้รับ ได้แก่: 1) มูลค่าเพิ่มจากธุรกิจให้เข้า ซึ่งเป็นผลมาจากทีมบริหารชุดใหม่ของ NINE ที่มีความเชี่ยวชาญสูงและ 2) รายได้จากการโฆษณาเพิ่มเติมสำหรับ VGI จากพื้นที่ของ NINE (รายละเอียดเพิ่มเติมหน้า 2)

KEY FINANCIALS

Year to 31 Mar (Btm)	2020	2021	2022F	2023F	2024F
Net turnover	4,000	2,480	4,546	8,527	10,345
EBITDA	1,965	651	410	1,293	2,287
Operating profit	1,346	182	(89)	747	1,685
Net profit (rep./act.)	1,424	980	(82)	941	1,833
Net profit (adj.)	1,044	243	(195)	941	1,833
EPS (Bt)	0.1	0.0	0.0	0.1	0.1
PE (x)	44.0	189.5	n.m.	78.3	40.2
P/B (x)	3.6	2.8	2.8	2.0	1.9
EV/EBITDA (x)	27.3	82.5	131.0	41.5	23.5
Dividend yield (%)	1.1	1.1	(0.1)	0.8	1.5
Net margin (%)	35.6	39.5	(1.8)	11.0	17.7
Net debt/(cash) to equity (%)	4.7	(2.2)	34.9	(20.9)	(20.8)
Interest cover (x)	26.6	8.9	5.3	49.6	n.a.
ROE (%)	10.8	6.7	n.a.	4.0	6.0
Consensus net profit	-	-	79	652	1,218
UOBKH/Consensus (x)	-	-	n.m.	1.44	1.50

Source: VGI Public Company Limited, Bloomberg, UOB Kay Hian
n.m. : not meaningful; negative P/E, EV/EBITDA reflected as "n.m."

BUY

(Maintained)

Share Price	Bt5.20
Target Price	Bt6.30
Upside	+21.2%

COMPANY DESCRIPTION

VGI operates the business under advertising, payment and logistics platform and integrate data to create consumer insights to offer Offline-to-Online (O2O) solutions and create value.

STOCK DATA

GICS sector	Communication Services
Bloomberg ticker:	VGI TB
Shares issued (m):	8,611.2
Market cap (Btm):	46,973.9
Market cap (US\$m):	1,437.3
3-mth avg daily t'over (US\$m):	5.3

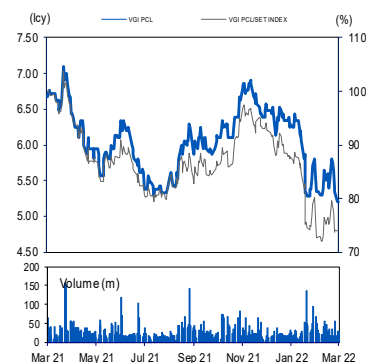
Price Performance (%)

52-week high/low	Bt7.10/Bt5.28				
1mth	3mth	6mth	1yr	YTD	
(6.3)	(16.2)	(14.3)	(20.4)	(15.6)	

Major Shareholders

Bangkok Mass Transit System PCL	29.7
BTS Group Holdings PCL	22.0
Bangkok Bank PCL	8.4
FY22 NAV/Share (Bt)	1.95
FY22 Net Debt/Share (Bt)	0.68

PRICE CHART



Source: Bloomberg

ANALYST(S)

Peerawat Dentananan
+662 659 8302
peerawat@uobkayhian.co.th

ASSISTANT ANALYST(S)

Waritthorn Kaewmuang
+662 090 8642
waritthorn@uobkayhian.co.th

STOCK IMPACT

- **Upside ปานกลาง** เรามีมุมมองเป็นกลางเกี่ยวกับดีลดังกล่าว เนื่องจาก NINE อยู่ภายใต้การทรานส์ฟอร์มธุรกิจ (business transformation) ครั้งใหญ่ และมีความไม่แน่นอนสูง โดยก่อนหน้านี้ NINE มีส่วนร่วมในธุรกิจสื่อสิ่งพิมพ์ และ e-book และเกิดผลขาดทุนสุทธิเนื่องจาก Technology Disruption ด้วยวิถีชีวิตที่วุ่นวายของคนเมืองในปัจจุบัน และพฤติกรรมผู้บริโภคที่มีต่อร้านสะดวกซื้อ เราคาดว่าผลการดำเนินงานของ NINE จะกลับมาทำกำไร อย่างไรก็ตาม ในระยะสั้น NINE จะต้องเผชิญกับความท้าทายในการเพิ่มประสิทธิภาพต้นทุน, การรับรู้ของผู้บริโภค และระดับของจำนวนผู้โดยสารในปัจจุบันที่ได้รับผลกระทบจาก COVID-19
- จากสมมติฐานของรายได้ต่อร้านค้าที่ 13 ลบ. และ 17 ลบ. และอัตรากำไรขั้นต้นที่ 15% และ 22% ดีลดังกล่าวน่าจะส่งผลให้มีกำไรสุทธิเพิ่มเติมประมาณ 34 ลบ. และ 42 ลบ. ใน FY23 และ FY24 ตามลำดับ โดยรวมแล้ว upside จากดีลนี้ใกล้เคียงกับต้นทุนการเข้าซื้อกิจการ ไม่ได้รวมประโยชน์เพิ่มเติมจากรายได้โฆษณาที่เพิ่มขึ้นของ VGI ซึ่งบริษัทประมาณการไว้ที่ 20%

EARNINGS REVISION/RISK

- **ไม่มี** สำหรับตอนนี้ เราคงประมาณการเดิมไว้จนกว่าจะมีรายละเอียดเพิ่มเติมเกี่ยวกับธุรกิจของ NINE

VALUATION/RECOMMENDATION

- **คงคำแนะนำ ซื้อ ด้วยราคาเป้าหมายที่ 6.30 บาท** อิงวิธี SOTP แม้ว่าเราจะมีมุมมองเป็นกลางต่อดีลนี้ เนื่องจากอุปสรรคในระยะสั้นหลายประการ แต่ราคาหุ้นในปัจจุบัน oversold แล้ว หลังมีการประกาศดีลนี้ โดยคาดว่าจากนักลงทุนมีความไม่แน่นอนเกี่ยวกับแนวโน้มของ NINE เนื่องจากผลประกอบการที่ย่ำแย่จากธุรกิจก่อนหน้านี้ และสภาวะตลาดที่เลวร้าย ที่ราคาปัจจุบันมี upside บางส่วน จากการที่จุดต่ำสุดน่าจะผ่านไปแล้วใน 3QFY22 ใน Valuation ของเรา เราไม่ได้รวม upside risk จากรายได้โฆษณาที่สูงขึ้นของ VGI และความเสียด้านลบหากราคาหุ้นลดลงต่ำกว่า 5.00 บาท ในช่วงระยะเวลาจองซื้อหุ้นเพิ่มทุน
- หากไม่คำนึงถึง upside เพิ่มเติมจากรายได้โฆษณาของ VGI ที่สูงขึ้น การลงทุนใน NINE เทียบเท่ากับต้นทุนการเข้าซื้อ ราคาหุ้นของ VGI ในปัจจุบัน oversold แล้วหลังมีการประกาศดีลนี้ โดยมีสันนิษฐานมาจากผลการดำเนินงานที่ย่ำแย่ในอดีตของ NINE และสภาวะตลาดที่เลวร้าย แม้ว่าเราจะมีมุมมองเป็นกลางต่อดีลนี้ เนื่องจากอุปสรรคในระยะสั้นหลายประการ แต่ราคาปัจจุบัน มี upside บางส่วนจากธุรกิจที่มีอยู่ของ VGI เนื่องจากผลการดำเนินงานน่าจะผ่านจุดต่ำสุดใน 3QFY22 แม้ Valuation ในปัจจุบันจะน่าสนใจสำหรับการฟื้นตัว แต่มีความเสียด้านลบที่ราคาหุ้นอาจลดลงต่ำกว่าราคาจองซื้อที่ 5.00 บาท ในช่วงสิ้นเดือน มี.ค. 22 ซึ่งเป็นระยะเวลาจองซื้อ

SHARE PRICE CATALYST

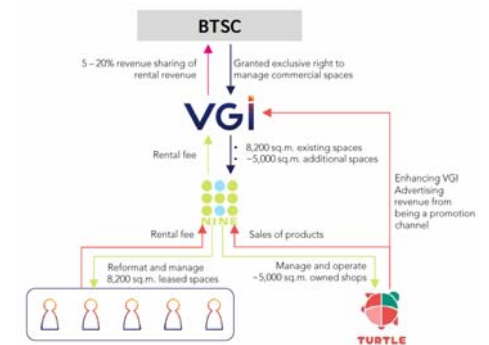
- การเติบโตของยอดขายที่สูงกว่าคาด, การเพิ่มประสิทธิภาพต้นทุน และการผนึกกำลังทางธุรกิจเพิ่มเติมจาก NINE
- การฟื้นตัวของรายได้จากการโฆษณาออกบ้าน (OOH) และอำนาจการกำหนดราคาที่แข็งแกร่งเนื่องจากบริษัทเป็นผู้โฆษณารายเดียวในเครือข่ายรถไฟฟ้าย่านบีทีเอส
- การปรับตัวดีขึ้นดีขึ้นของยอดขาย และอัตรากำไรขั้นต้นของธุรกิจค้าปลีก (Fanslink)

SOTP-BASED VALUATION

Business(es)	Value (Btm)	Note
OOH, Services and Distribution	39,937	Using DCF WACC 10.3%, terminal growth rate 3.0%
Key investment(s)	24,915	
Kerry Express	6,009	UOBKH Target Price
Plan B Media	6,591	Using consensus TP
MACO	1,402	Using x2.3 PBV
JMART	10,913	Using consensus TP
+ Net Cash/- Net Debt	5,672	
Total Value	70,524	
number of shares (m)	11,195	
Fair Value (Bt)	6.30	

Source: VGI, UOB Kay Hian

POST-TRANSACTION STRUCTURE



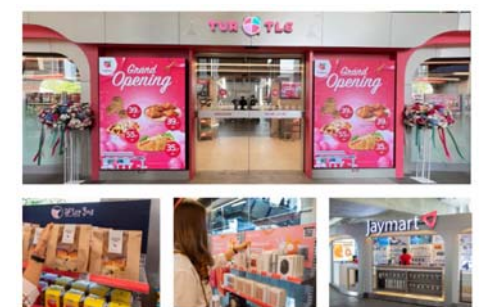
Source: VGI

NINE'S POST-TRANSACTION SHAREHOLDING



Source: VGI

TURTLE SHOP – ST LOUIS STATION



Source: VGI

รายงานฉบับนี้จัดทำขึ้นโดยข้อมูลเท่าที่ปรากฏและเชื่อว่าเป็นที่น่าเชื่อถือได้แต่ไม่ถือเป็นการยืนยันความถูกต้องและความสมบูรณ์ของข้อมูลนั้นๆ โดยบริษัทหลักทรัพย์ ยูโอบี เคย์ ฮีเนียน (ประเทศไทย) จำกัด (มหาชน) ผู้จัดทำขอสงวนสิทธิ์ในการเปลี่ยนแปลงความเห็นหรือประมาณการที่ปรากฏในรายงานฉบับนี้ โดยไม่ต้องแจ้งล่วงหน้า รายงานฉบับนี้มีวัตถุประสงค์เพื่อใช้ประกอบการตัดสินใจของนักลงทุนโดยไม่ได้เป็นการชี้นำหรือชักชวนให้นักลงทุนทำการซื้อหรือขายหลักทรัพย์ หรือเอกสารทางการเงินใดๆ ที่ปรากฏในรายงาน

PROFIT & LOSS

Year to 31 Mar (Btm)	2021	2022F	2023F	2024F
Net turnover	2,480	4,546	8,527	10,345
EBITDA	651	410	1,293	2,287
Deprec. & amort.	469	499	546	602
EBIT	182	(89)	747	1,685
Total other non-operating income	0	0	0	0
Associate contributions	10	(173)	418	725
Net interest income/(expense)	(73)	(77)	(26)	0
Pre-tax profit	119	(339)	1,139	2,410
Tax	(133)	(3)	(228)	(482)
Minorities	73	120	30	(95)
Net profit	980	(82)	941	1,833
Net profit (adj.)	243	(195)	941	1,833

CASH FLOW

Year to 31 Mar (Btm)	2021	2022F	2023F	2024F
Operating	1,439	221	445	1,700
Pre-tax profit	1,040	(199)	1,139	2,410
Tax	(133)	(3)	(228)	(482)
Deprec. & amort.	469	499	546	602
Associates	(10)	173	(418)	(725)
Working capital changes	202	(421)	(508)	(205)
Non-cash items	(128)	172	(86)	100
Other operating cashflows	0	0	0	0
Investing	(3,553)	(7,031)	(1,167)	(1,338)
Capex (growth)	(654)	(418)	(755)	(762)
Investments	(3,170)	(6,675)	(347)	(567)
Others	271	62	(65)	(9)
Financing	2,848	5,837	6,064	(191)
Dividend payments	(310)	41	(471)	(917)
Issue of shares	0	0	12,917	0
Proceeds from borrowings	0	5,253	0	0
Loan repayment	(242)	0	(6,800)	0
Others/interest paid	3,399	543	418	725
Net cash inflow (outflow)	734	(974)	5,341	170
Beginning cash & cash equivalent	1,286	2,020	1,046	6,388
Ending cash & cash equivalent	2,020	1,046	6,388	6,558

BALANCE SHEET

Year to 31 Mar (Btm)	2021	2022F	2023F	2024F
Fixed assets	2,350	2,269	2,478	2,639
Other LT assets	15,410	22,110	22,645	23,339
Cash/ST investment	2,020	1,046	6,388	6,558
Other current assets	1,190	1,636	2,328	2,535
Total assets	20,970	27,061	33,838	35,070
ST debt	1,269	6,900	100	100
Other current liabilities	1,914	2,111	2,208	2,310
LT debt	378	0	0	0
Other LT liabilities	345	432	554	672
Shareholders' equity	16,592	16,750	30,138	31,054
Minority interest	472	868	838	933
Total liabilities & equity	20,970	27,061	33,838	35,070

KEY METRICS

Year to 31 Mar (%)	2021	2022F	2023F	2024F
Profitability				
EBITDA margin	26.2	9.0	15.2	22.1
Pre-tax margin	4.8	(7.5)	13.4	23.3
Net margin	39.5	(1.8)	11.0	17.7
ROA	5.2	n.a.	3.1	5.3
ROE	6.7	n.a.	4.0	6.0
Growth				
Turnover	(38.0)	83.3	87.6	21.3
EBITDA	(66.9)	(37.0)	215.4	76.9
Pre-tax profit	(91.0)	(385.5)	n.a.	111.7
Net profit	(31.2)	(108.4)	n.a.	94.8
Net profit (adj.)	(76.7)	(180.0)	n.a.	94.8
EPS	(76.8)	(180.0)	n.a.	94.8
Leverage				
Debt to total capital	8.8	28.1	0.3	0.3
Debt to equity	9.9	41.2	0.3	0.3
Net debt/(cash) to equity	(2.2)	34.9	(20.9)	(20.8)
Interest cover (x)	8.9	5.3	49.6	n.a.

รายงานฉบับนี้จัดทำขึ้นโดยข้อมูลจากที่ปรากฏและเชื่อว่าเป็นที่น่าเชื่อถือได้แต่ไม่ถือเป็นการยืนยันความถูกต้องและความสมบูรณ์ของข้อมูลเหล่านั้นๆ โดยบริษัทหลักทรัพย์ ยูโอบี เคย์ เอเชียน (ประเทศไทย) จำกัด (มหาชน) ผู้จัดทำขอสงวนสิทธิ์ในการเปลี่ยนแปลงความเห็นหรือประมาณการณต่าง ๆ ที่ปรากฏในรายงานฉบับนี้ โดยไม่ต้องแจ้งล่วงหน้า รายงานฉบับนี้มีวัตถุประสงค์เพื่อใช้ประกอบการตัดสินใจของนักลงทุน โดยไม่ได้เป็นการชักชวนให้นักลงทุนทำการซื้อหรือขายหลักทรัพย์ หรือตราสารทางการเงินใดๆ ที่ปรากฏในรายงาน

THAI INSTITUTE OF DIRECTORS ASSOCIATION (IDO) CORPORATE GOVERNANCE REPORT RATING 2019



AAV	ADVANC	AIRA	AKP	AKR	AMA	AMATA	AMATAV	ANAN	AOT
AP	ARROW	BAFS	BANPU	BAY	BCP	BCPG	BOL	BRR	BTS
BTW	BWG	CFRESH	CHEWA	CHO	CK	CKP	CM	CNT	COL
COMAN	CPALL	CPF	CPI	CPN	CSS	DELTA	DEMCO	DRT	DTAC
DTC	EA	EASTW	ECF	EGCO	GBX	GC	GCAP	GEL	GFPT
GGC	GOLD	GPSC	GRAMMY	GUNKUL	HANA	HARN	HMPRO	ICC	ICHI
III	ILINK	INTUCH	IRPC	IVL	JKN	JSP	K	KBANK	KCE
KKP	KSL	KTB	KTC	KTIS	LH	LHFG	LIT	LPN	MAKRO
MALEE	MBK	MBKET	MC	MCOT	MFEC	MINT	MONO	MTC	NCH
NCL	NKI	NSI	NVD	NYT	OISHI	OTO	PAP	PCSGH	PDJ
PG	PHOL	PJW	PLANB	PLANET	PORT	PPS	PR9	PREB	PRG
PRM	PSH	PSL	PTG	PTT	PTTEP	PTTGC	PYLON	Q-CON	QH
QTC	RATCH	ROBINS	RS	S	S & J	SABINA	SAMART	SAMTEL	SAT
SC	SCB	SCC	SCCC	SCN	SDC	SEAFSCO	SEAOIL	SE-ED	SELIC
SENA	SIS	SITHAI	SNC	SORKON	SPALI	SPI	SPRC	SSSC	STA
STEC	SVI	SYNTEC	TASCO	TCAP	THAI	THANA	THANI	THCOM	THIP
THREL	TIP	TISCO	TK	TKT	TMB	TMILL	TNDT	TOA	TOP
TRC	TRU	TRUE	TSC	TSR	TSTH	TTA	TTCL	TTW	TU
TVD	TVO	U	UAC	UV	VGI	VIH	WACOAL	WAVE	WHA
WHAUP	WICE	WINNER							



2S	ABM	ADB	AF	AGE	AH	AHC	AIT	ALLA	ALT
AMANAH	AMARIN	APCO	APCS	AQUA	ARIP	ASAP	ASIA	ASIAN	ASIMAR
ASK	ASN	ASP	ATP30	AUCT	AYUD	B	BA	BBL	BDMS
BEC	BEM	BFIT	BGC	BGRIM	BIZ	BJC	BJCHI	BLA	BPP
BROOK	CBG	CEN	CENTEL	CGH	CHG	CHOTI	CHOW	CI	CIMBT
CNS	COLOR	COM7	COTTO	CRD	CSC	CSP	DCC	DCON	DDD
DOD	EASON	ECL	EE	EPG	ERW	ESTAR	ETE	FLOYD	FN
FNS	FORTH	FPI	FPT	FSMART	FSS	FVC	GENCO	GJS	GL
GLOBAL	GLOW	GULF	HPT	HTC	HYDRO	ICN	IFS	INET	INSURE
IRC	IRCP	IT	ITD	ITEL	J	JAS	JCK	JCKH	JMART
JMT	JWD	KBS	KCAR	KGI	KIAT	KOOL	KWC	KWM	L&E
LALIN	LANNA	LDC	LHK	LOXLEY	LRH	LST	M	MACO	MAJOR
MBAX	MEGA	METCO	MFC	MK	MODERN	MOONG	MPG	MSC	MTI
NEP	NETBAY	NEX	NINE	NOBLE	NOK	NTV	NWR	OCC	OGC
ORI	OSP	PATO	PB	PDG	PDI	PL	PLAT	PM	PPP
PRECHA	PRIN	PRINC	PSTC	PT	QLT	RCL	RICHY	RML	RWI
S11	SAAM	SALEE	SAMCO	SANKO	SAPPE	SAWAD	SCG	SCI	SCP
SE	SFP	SIAM	SINGER	SIRI	SKE	SKR	SKY	SMIT	SMK
SMPC	SMT	SNP	SONIC	SPA	SPC	SPCG	SPVI	SR	SRICHA
SSC	SSF	SST	STANLY	STPI	SUC	SUN	SUSCO	SUTHA	SWC
SYMC	SYNEX	T	TACC	TAE	TAKUNI	TBSP	TCC	TCMC	TEAM
TEAMG	TFG	TFMAMA	THG	THRE	TIPCO	TITLE	TIW	TKN	TKS
TM	TMC	TMD	TMI	TMT	TNITY	TNL	TNP	TOG	TPA
TPAC	TPBI	TPCORP	TPOLY	TRITN	TRT	TSE	TSTE	TVI	TVT
TWP	TWPC	UBIS	UEC	UMI	UOBKH	UP	UPF	UPOIC	UT
UWC	VNT	WIJK	XO	YUASA	ZEN	ZMICO	TOG		



A	ABICO	ACAP	AEC	AEONTS	AJ	ALUCON	AMC	APURE	AS
ASEFA	AU	B52	BCH	BEAUTY	BGT	BH	BIG	BLAND	BM
BR	BROCK	BSBM	BSM	BTNC	CCET	CCP	CGD	CHARAN	CHAYO
CITY	CMAN	CMC	CMO	CMR	CPL	CPT	CSR	CTW	CWT
D	DIMET	EKH	EMC	EPCO	ESSO	FE	FTE	GIFT	GLAND
GLOCON	GPI	GREEN	GTB	GYT	HTECH	HUMAN	IHL	INGRS	INOX
JTS	JUBILE	KASET	KCM	KKC	KWG	KYE	LEE	LPH	MATCH
MATI	M-CHAI	MCS	MDX	META	MGT	MJD	MM	MVP	NC
NDR	NER	NNCL	NPK	NUSA	OCEAN	PAF	PF	PICO	PIMO
PK	PLE	PMTA	POST	PPM	PROUD	PTL	RCI	RJH	ROJNA
RPC	RPH	SF	SGF	SGP	SKN	SLP	SMART	SOLAR	SPG
SQ	SSP	STI	SUPER	SVOA	TCCC	THE	THMUI	TIC	TIGER
TNH	TOPP	TPCH	TPIPP	TPLAS	TQM	TTI	TYCN	UTP	VCOM
VIBHA	VPO	WIN	WORK	WP	WPH	ZIGA			

ช่วงคะแนน	สัญลักษณ์	ความหมาย
90-100		ดีเลิศ
80-89		ดีมาก
70-79		ดี
60-69		ดีพอใช้
50-59		ผ่าน
ต่ำกว่า 50	-	-

Disclaimer : การเปิดเผยผลการสำรวจของสมาคมส่งเสริมสถาบันกรรมการบริษัทไทย (IOD) ในเรื่องการกำกับดูแลกิจการ (Corporate Governance) นี้ เป็นการดำเนินการตามนโยบายของสำนักงานคณะกรรมการกำกับหลักทรัพย์และตลาดหลักทรัพย์ โดยการสำรวจของ IOD เป็นการสำรวจและประเมินจากข้อมูลของบริษัทจดทะเบียนในตลาดหลักทรัพย์แห่งประเทศไทย และตลาดหลักทรัพย์ เอ็มเอไอ (MAI) ที่มีการเปิดเผยต่อสาธารณะ และเป็นข้อมูลที่ผู้ลงทุนทั่วไปสามารถเข้าถึงได้ ดังนั้น ผลการสำรวจดังกล่าวจึงเป็นการนำเสนอข้อมูลของบุคคลภายนอก โดยไม่ได้เป็นการประเมินการปฏิบัติ และมีได้มีการใช้ข้อมูลภายในเพื่อการประเมิน ผลการสำรวจดังกล่าวเป็นผลการสำรวจ ณ วันที่ปรากฏในรายงานการกำกับดูแลกิจการของบริษัทจดทะเบียนไทยเท่านั้น ดังนั้น ผลการสำรวจจึงอาจเปลี่ยนแปลงได้ภายหลังวันดังกล่าว หรือเมื่อข้อมูลที่เกี่ยวข้องมีการเปลี่ยนแปลง ทั้งนี้ บริษัทหลักทรัพย์ ยูโอบี เคย์ เฮียน (ประเทศไทย) จำกัด (มหาชน) มิได้ยืนยัน ตรวจสอบ หรือรับรองถึงความถูกต้องครบถ้วนของผลการสำรวจดังกล่าวแต่อย่างใด

รายงานฉบับนี้จัดทำขึ้นโดยข้อมูลเท่าที่ปรากฏและเชื่อว่าเป็นที่น่าเชื่อถือได้แต่ไม่ถือเป็นการยืนยันความถูกต้องและความสมบูรณ์ของข้อมูลใดๆ โดยบริษัทหลักทรัพย์ ยูโอบี เคย์ เฮียน (ประเทศไทย) จำกัด (มหาชน) ผู้จัดทำขอสงวนสิทธิ์ในการเปลี่ยนแปลงความเห็นหรือประมาณการ ณ วันที่ปรากฏในรายงานฉบับนี้ โดยไม่ต้องแจ้งล่วงหน้า รายงานฉบับนี้มีวัตถุประสงค์เพื่อใช้ประกอบการตัดสินใจของนักลงทุน โดยไม่ได้เป็นการชี้แนะ ชักชวนให้นักลงทุนทำการซื้อหรือขายหลักทรัพย์ หรือตราสารทางการเงินใดๆ ที่ปรากฏในรายงาน

Anti-corruption Progress Indicator 2019

ได้รับการรับรอง

ADVANC	AIE	AKP	AMANAH	AP	AQUA	ASP	ASK	BAFS	BBL
BCH	BKI	BLA	BSBM	BAY	BANPU	BWG	BJCHI	BTS	BRR
CIG	CEN	CNS	CPN	CENTEL	CPF	FPI	CIMBT	COM7	CGH
CPALL	CSC	DEMCO	TIP	DRT	DIMET	DTC	DCC	ECL	EPCO
ESTW	EGCO	FNS	FSS	GCAP	GJS	GSTEL	GEL	GFPT	GC
GGC	GPSC	GBX	GLOW	GOLD	GUNKUL	HTC	HANA	HARN	HMPRO
ICC	IFS	INSURE	IVL	INET	INTUCH	IRPC	KBANK	KCE	KSL
KBS	KKP	K	KTB	KWC	KCAR	KTC	LPN	LRH	LHFG
L & E	LHK	MALEE	MBKET	MBK	MC	MCOT	MSC	MINT	M
MONO	MOONG	MTI	MBAX	NBC	NINE	NMG	NNCL	OCC	OCEAN
NKI	PLAT	TASCO	TIPCO	TISCO	TMB	DTAC	TNITY	TTCL	TVD
OGC	PAP	PDI	PATO	PRG	PG	PHOL	PLANB	PLANET	PSTC
PPPM	PDJ	PREB	PE	PM	PPP	PT	PB	PRINC	PDG
PPS	PTG	PTTEP	PTTGC	PTT	PYLON	QTC	QLT	Q-CON	QH
RML	RATCH	THANI	SNP	SORKON	SPACK	SABINA	SPI	SPC	SCG
SCCC	SCB	MAKRO	SSSC	SGP	SINGER	SIS	SNC	SAT	AYUD
SMIT	SMPC	SSI	SIRI	SC	SCN	SE-ED	CFRESH	SELIC	SENA
STA	SRICHA	SITHAI	VIH	SPRC	SST	SSF	SUSCO	SVI	SMK
SYNTEC	TMILL	TKT	TSTH	TPCORP	TAE	TFI	KASET	TMD	TMT
THCOM	TFG	THREL	TVI	TCAP	TNP	THIP	TNL	BROOK	LANNA
TNR	TOP	TOG	TPA	TFMAMA	THRE	TSC	TU	WACOAL	TWPC
U	UBIS	UEC	UKEM	UOBKH	VGI	VNT	WHA	WICE	

ประกาศเจตนา

2S	ABICO	AIRA	AF	AMA	AMARIN	AMATA	ANAN	ARROW	AI
BM	BUI	B	CI	CHO	CHOW	CHG	CITY	COL	EFORL
ESTAR	UREKA	XO	FTE	FPI	GYT	GPI	ICHI	IRC	ILINK
JTS	JNK	CHOTI	KWG	KDC	NETA	MFEC	MPG	NEP	INOX
PSL	RWI	ROJNA	SAAM	SCI	SHANG	SKR	SPALI	SYNEX	TMC
TAKUNI	TPP	STANLY	TVO	TRITN	UWC	UV	YUASA		

Disclaimer : การเปิดเผยผลการประเมินดัชนีชี้วัดความคืบหน้าการป้องกันความเสี่ยงที่เกี่ยวข้องกับการทุจริตคอร์รัปชัน (Anti-Corruption Progress Indicators) ของบริษัทจดทะเบียนในตลาดหลักทรัพย์แห่งประเทศไทยซึ่งจัดทำโดยสถาบันไทยพัฒนาฯ เป็นการดำเนินการตามนโยบายและตามแผนพัฒนาความยั่งยืนสำหรับบริษัทจดทะเบียนของสำนักงานคณะกรรมการกำกับหลักทรัพย์และตลาดหลักทรัพย์ โดยผลการประเมินดังกล่าวของสถาบันไทยพัฒนาฯ อาศัยข้อมูลที่ได้รับจากบริษัทจดทะเบียนตามที่บริษัทจดทะเบียนได้ระบุในรูปแบบแสดงข้อมูลเพื่อการประเมิน Anti-Corruption ซึ่งได้อ้างอิงข้อมูลมาจากแบบแสดงรายการข้อมูลประจำปี (แบบ 56-1) รายงานประจำปี (แบบ 56-2) หรือในเอกสารและหรือรายงานอื่นที่เกี่ยวข้องของบริษัทจดทะเบียนนั้น แล้วแต่กรณี ดังนั้น ผลการประเมินดังกล่าวจึงเป็นการนำเสนอในมุมมองของสถาบันไทยพัฒนาฯ ซึ่งเป็นบุคคลภายนอกโดยมิได้เป็นการประเมินการปฏิบัติของบริษัทจดทะเบียนในตลาดหลักทรัพย์แห่งประเทศไทย และมิได้ใช้ข้อมูลภายในเพื่อการประเมิน เนื่องจากผลการประเมินดังกล่าวเป็นเพียงผลการประเมิน ณ วันที่ปรากฏในผลการประเมินเท่านั้น ดังนั้น ผลการประเมินจึงอาจเปลี่ยนแปลงได้ภายหลังวันดังกล่าว หรือเมื่อข้อมูลที่เกี่ยวข้องมีการเปลี่ยนแปลง ทั้งนี้ บริษัทหลักทรัพย์ ยูเอสบี เคย์ เสียน (ประเทศไทย) จำกัด (มหาชน) มิได้ยืนยัน ตรวจสอบ หรือรับรองความถูกต้องครบถ้วนของผลการประเมินดังกล่าวแต่อย่างใด

รายงานฉบับนี้จัดทำขึ้นโดยข้อมูลเท่าที่ปรากฏและเชื่อว่าเป็นที่น่าเชื่อถือได้แต่ไม่ถือเป็นการยืนยันความถูกต้องและความสมบูรณ์ของข้อมูลนี้ๆ โดยบริษัทหลักทรัพย์ ยูเอสบี เคย์ เสียน (ประเทศไทย) จำกัด (มหาชน) ผู้จัดทำขอสงวนสิทธิ์ในการเปลี่ยนแปลงความเห็นหรือประมาณการณั้ต่างที่ปรากฏในรายงานฉบับนี้ โดยไม่ต้องแจ้งล่วงหน้า รายงานฉบับนี้มีวัตถุประสงค์เพื่อใช้ประกอบการตัดสินใจของนักลงทุน โดยไม่ได้เป็นการชี้นำชักชวนให้นักลงทุนทำการซื้อหรือขายหลักทรัพย์ หรือตราสารทางการเงินใดๆ ที่ปรากฏในรายงาน