

บมจ.ไทยยูเนียน กรุ๊ป (TU)

โมเมนตัมกำไร 1H22 อ่อนแอตามคาดการณ์ของเรา

เรคาดกำไรสุทธิและกำไรหลักของ TU ที่ 1,566 ลบ. ใน 1Q22 ลดลง 13.1% yoy และ 12.3% yoy ตามลำดับ โดยแรงกดดันหลักจะมาจาก: 1) SG&A/Sales ที่สูงขึ้นเนื่องจากต้นทุนขนส่งที่สูงขึ้น และ 2) ส่วนแบ่งกำไรที่ลดลงจากผลการดำเนินงานที่อ่อนแอธุรกิจ Red Lobster เรายังคงคาดว่าประมาณการกำไรสุทธิของตลาดจะปรับลดลงตามโมเมนตัมของกำไรที่อ่อนแอใน 1H22 คงคำแนะนำ ถือ ราคาเป้าหมาย: 18.00 บาท

WHAT'S NEW

- ยอดขายเติบโตแข็งแกร่ง yoy ใน 1Q22** เรคาดว่า บมจ.ไทยยูเนียน กรุ๊ป (TU) จะรายงานการเติบโตของยอดขายอย่างแข็งแกร่งที่ 11.5% yoy ใน 1Q22 (แต่ลดลง 9.9% qoq จากผลกระทบตามฤดูกาล) โดยมีสาเหตุมาจาก: 1) ราคาขายที่เพิ่มขึ้นของทั้งผลิตภัณฑ์ไส้แบนด์และผลิตภัณฑ์ภายใต้ตราสินค้าอื่น (OEM) เนื่องจากต้นทุนวัตถุดิบที่สูงขึ้น, 2) เงินบาทอ่อนค่าเมื่อเทียบกับดอลลาร์สหรัฐ และยูโร ที่ 9% และ 1.5% yoy ตามลำดับ และ 3) ปริมาณการขายที่เพิ่มขึ้น เนื่องจากลูกค้าเพิ่ม inventory ก่อนที่ TU จะดำเนินการขึ้นราคาอีก ในแง่การเติบโตของยอดขาย เรคาดว่าธุรกิจอาหารทะเลกระป๋อง และธุรกิจอาหารทะเลแช่เย็น แช่แข็ง จะเติบโต 6.1% yoy และ 4.5% yoy ตามลำดับ ในขณะที่แม้ธุรกิจอาหารสัตว์เลี้ยง และธุรกิจสินค้ามูลค่าเพิ่ม จะเติบโตอย่างแข็งแกร่ง 12.8% yoy แต่สัดส่วนรายได้ยังคงค่อนข้างน้อย นอกจากนี้ เรคาดว่าอัตรากำไรขั้นต้นจะเพิ่มขึ้นเป็น 18.1% ใน 1Q22 เทียบกับ 17.7% ใน 1Q21 (แต่ลดลงจาก 18.6% ใน 4Q21) เนื่องจากการปรับราคาดังกล่าวข้างต้น และการประหยัดต่อขนาด (economies of scale) ที่มากขึ้น
- Operating margin ที่ลดลงจะกดดันกำไรใน 1Q22** แม้เรคาดว่า TU จะมีการเติบโตของกำไรสุทธิที่แข็งแกร่ง แต่จะถูกหักล้างด้วย operating margin ที่อ่อนแอ เรคาด SG&A/Sales ของ TU จะยังคงอยู่ในระดับสูงที่ 13.1% ระดับเดียวกับงวด 4Q21 และเพิ่มขึ้นจาก 11.7% ใน 1Q21 โดยมีแรงกดดันหลักมาจาก: 1) ต้นทุนขนส่งที่สูงขึ้นตามอัตราค่าระวาง และราคาเชื้อเพลิงที่สูง, 2) ค่าใช้จ่ายทางการตลาดที่สูงขึ้น เนื่องจาก TU วางแผนที่จะเปิดตัวผลิตภัณฑ์ใหม่หลายอย่าง และขยายไปสู่ธุรกิจใหม่ และ 3) เงินบาทอ่อนค่า
- ส่วนแบ่งกำไรน้อยลง เนื่องจากธุรกิจ Red Lobster** ส่วนแบ่งกำไรใน 1Q22 ของ TU จะลดลงเหลือ 66 ลบ. จาก 175 ลบ. ใน 1Q21 โดยถูกกดดันจากผลการดำเนินงานที่อ่อนแอจากธุรกิจ Red Lobster (ร้านอาหารทะเล) ซึ่งโดยปกติใน 1Q มักจะเป็นช่วงไฮซีซั่นของ Red Lobster อย่างไรก็ตาม เนื่องจากมีการระบอบของโอไมครอนในช่วงต้น 1Q22 ส่งผลให้จำนวนลูกค้าของร้าน Red Lobster ลดลง และมีปัญหาการขาดแคลนแรงงานสำหรับการผลิตอาหารทะเลในสหรัฐฯ
- กำไรสุทธิ และกำไรหลักอ่อนตัวตามที่เรคาดไว้** เรคาดว่าทั้งกำไรสุทธิ และกำไรหลักจะอยู่ที่ 1,566 ลบ. ใน 1Q22 ซึ่งลดลง 13.1% yoy และ 12.3% yoy ตามลำดับ โดยมีแรงกดดันหลักจากค่าใช้จ่าย SG&A และส่วนแบ่งกำไรที่ลดลง ดังที่กล่าวข้างต้น ซึ่งกำไรใน 1Q22 น่าจะต่ำกว่าที่ตลาดคาดการณ์ไว้ที่ 1.9-2 พันลบ. เดิม (รายละเอียดเพิ่มเติมหน้า 2)

KEY FINANCIALS

Year to 31 Dec (Btm)	2020	2021	2022F	2023F	2024F
Net turnover	132,402	141,048	146,125	150,631	155,127
EBITDA	13,016	14,129	13,747	14,442	15,050
Operating profit	9,441	10,359	9,954	10,620	11,203
Net profit (rep./act.)	6,246	8,013	6,995	7,656	8,290
Net profit (adj.)	6,202	7,431	6,995	7,656	8,290
EPS (Bt)	1.3	1.6	1.5	1.6	1.7
PE (x)	14.1	11.8	12.5	11.4	10.5
P/B (x)	1.7	1.5	1.4	1.3	1.2
EV/EBITDA (x)	10.9	10.1	10.3	9.9	9.5
Dividend yield (%)	3.9	5.2	4.0	4.4	4.7
Net margin (%)	4.7	5.7	4.8	5.1	5.3
Net debt/(cash) to equity (%)	97.5	102.4	87.4	78.4	69.7
Interest cover (x)	7.5	8.2	7.8	8.6	9.2
ROE (%)	12.4	14.4	11.5	11.9	12.1
Consensus net profit	-	-	7,695	8,211	8,690
UOBKH/Consensus (x)	-	-	0.91	0.93	0.95

Source: Thai Union Group Plc., Bloomberg, UOB Kay Hian

HOLD (Maintained)

Share Price	Bt18.30
Target Price	Bt18.00
Upside	-1.6%
(Previous TP)	Bt23.50

COMPANY DESCRIPTION

TU manufactures and exports frozen and canned seafood, including canned food, frozen food and snacks. It is also involved in pet food, value-added product and animal feed.

STOCK DATA

GICS sector	Consumer Staples
Bloomberg ticker:	TU TB
Shares issued (m):	4,771.8
Market cap (Btm):	87,323.9
Market cap (US\$m):	2,646.1
3-mth avg daily t'over (US\$m):	16.4

Price Performance (%)

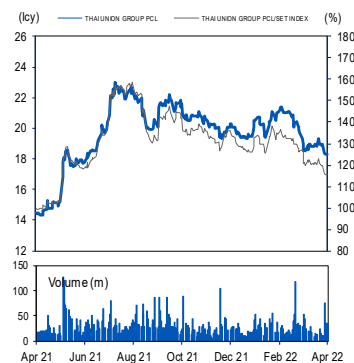
52-week high/low	Bt23.00/Bt14.30			
1mth	3mth	6mth	1yr	YTD
(7.1)	(9.0)	(16.1)	26.2	(6.2)

Major Shareholders

Chansiri Family	19.6%
Thai NVDR	13.3%
Mitsubishi Corporation	7.3%

FY22 NAV/Share (Bt)	13.05
FY22 Net Debt/Share (Bt)	11.41

PRICE CHART



Source: Bloomberg

ANALYST(S)

Kampon Akaravarinchai
+662 659 8031
kampon@uobkayhian.co.th

รายงานฉบับนี้จัดทำขึ้นโดยข้อมูลที่ได้เปิดเผยและเชื่อว่าเป็นที่น่าเชื่อถือได้แต่ไม่ถือเป็นการยืนยันความถูกต้องและความสมบูรณ์ของข้อมูลนั้นๆ โดยบริษัทหลักทรัพย์ ยูบีเคี เคียฮัน (ประเทศไทย) จำกัด (มหาชน) ผู้จัดทำขอสงวนสิทธิ์ในการเปลี่ยนแปลงความเห็นหรือประมาณการต่าง ๆ ที่ปรากฏในรายงานฉบับนี้ โดยไม่ต้องแจ้งล่วงหน้า รายงานฉบับนี้มีวัตถุประสงค์เพื่อประกอบการตัดสินใจของนักลงทุนโดยไม่ได้เป็นการรับประกันความมั่นคงของหลักทรัพย์ หรือการขาดการลงเงินใดๆ ที่ปรากฏในรายงาน

1Q22 RESULTS PREVIEW

Year to 31 Dec (Btm)	1Q21	4Q21	1Q22F	yoy % chg	qoq % chg
Revenue	31,125	38,501	34,699	11.5%	-9.9%
Gross profit	5,507	7,177	6,281	14.0%	-12.5%
SG&A/Sales	3,637	5,047	4,546	25.0%	-9.9%
EBIT	2,294	2,677	2,165	-5.6%	-19.1%
Net profit	1,803	1,930	1,566	-13.1%	-18.9%
Core profit	1,786	1,865	1,566	-12.3%	-16.0%
Core EPS (Bt)	0.37	0.39	0.33	-12.3%	-16.0%
Ratio (%)					
Gross margin	17.7%	18.6%	18.1%		
SG&A/Sales	11.7%	13.1%	13.1%		
Net profit margin	5.8%	5.0%	4.5%		

Source: TU, UOB Kay Hian

STOCK IMPACT

- **กำไรใน 2Q22 อ่อนแอต่อเนื่อง yoy** เราคาดว่ากำไร 2Q22 ของ TU จะยัง yoy จากแรงกดดันต่อ operating margin ที่มากขึ้น โดยอัตรากำไรขั้นต้น TU เผชิญกับความท้าทายที่มากขึ้นจากต้นทุนวัตถุดิบและบรรจุภัณฑ์ที่สูงขึ้นใน 2Q22 เนื่องจาก inventory ราคาถูกในสต็อกที่ลดลงเมื่อเทียบกับใน 1Q22 ผู้บริหารคาดว่าจะราคาปลาทูน่าเฉลี่ยในปีนี้จะสูงกว่าที่ประมาณการไว้ก่อนหน้านี้ที่ 1,400-1,500 ดอลลาร์สหรัฐ/ตัน ในขณะที่เดียวกันเราคาดว่าราคาปลาทูน่าจะยังคงอยู่ในระดับสูง ตามราคาน้ำมันที่ปรับตัวสูงขึ้น ซึ่งจะได้รับผลกระทบจากราคาสวนประกอบอาหารที่เพิ่มขึ้น เช่น น้ำมันดอกทานตะวัน และน้ำมันถั่วเหลือง นอกจากนี้ ยังมีความเสี่ยงที่อาจเกิดขึ้นจากต้นทุนบรรจุภัณฑ์ที่สูงขึ้น เนื่องจากรัฐบาลไทยอาจเรียกเก็บภาษีตอบโต้การทุ่มตลาด (anti-dumping tax) สำหรับเหล็กป้องกันในเดือน พ.ค. 22 ในขณะที่ค่าใช้จ่าย SG&A จะยังคงสูง สะท้อนจากที่ผู้บริหารยังไม่เห็นแนวโน้มการลดลงของอัตราค่าระวางในเดือน มี.ค. ประกอบกับ ค่าใช้จ่ายทางการตลาดที่ยังคงสูง
- **ตลาดจะปรับลดประมาณการกำไรในปี 2022 เร็ว ๆ นี้** เรายังคงคาดว่าตลาดจะปรับลดประมาณการกำไรของ TU ลงประมาณ 10% อันเป็นผลมาจากผลการดำเนินงานที่อ่อนแอใน 1H22 หลังจากที่ได้รับประโยชน์จาก pent-up demand ในช่วงปลายปี 2021 แล้ว และขณะนี้ TU กำลังเข้าสู่ช่วงเปลี่ยนผ่านของการสร้างแรงขับเคลื่อนการเติบโตใหม่ ๆ เช่น อาหารสัตว์เลี้ยง และผลิตภัณฑ์ที่มีมูลค่าเพิ่มสูงหลังธุรกิจหลักกลับสู่ภาวะปกติ เราคาดว่ากำไรสุทธิและกำไรหลักในปี 2022 ของ TU จะลดลง 12.7% และ 5.9% yoy ตามลำดับ
- **มี Overhang ในประเด็นที่เกี่ยวข้องกับธรรมาภิบาล** ตามประกาศของสำนักงานคณะกรรมการกำกับหลักทรัพย์และตลาดหลักทรัพย์ (ก.ล.ต.) เมื่อวันที่ 1 เม.ย. 22 มีบุคคลที่เกี่ยวข้องกับธุรกรรม Insider trading จำนวน 9 ราย ในช่วง 9 ต.ค. - 3 พ.ย. 17 ซึ่งมี 2 ราย คือ นายไกรสร จันศิริ (ผู้ก่อตั้ง TU และประธานปัจจุบัน) และนายชวน ตั้งจันศิริ (กรรมการปัจจุบันของ TU) โดย TU ประกาศว่าบริษัทรับทราบแล้ว และจะดำเนินการตรวจสอบเพิ่มเติมเพื่อให้มั่นใจว่าบริษัทได้ปฏิบัติตามกฎระเบียบข้อบังคับ และหลักการกำกับดูแลกิจการที่เกี่ยวข้อง เราประเมินประเด็นดังกล่าวจะไม่มีผลกระทบต่อภาพรวมธุรกิจในระยะยาวของ TU แต่่น่าจะเป็น sentiment เชิงลบในระยะสั้นต่อประเด็นธรรมาภิบาลของบริษัท โดย TU จะมีการจัดประชุม conferenc call ในวันที่ 7 เม.ย. 22 เวลา 12.30-13.30 น.

EARNINGS REVISION/RISK

- ไม่มี

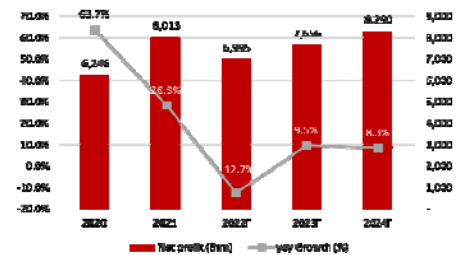
VALUATION/RECOMMENDATION

- **คงคำแนะนำ ถือ ด้วยราคาเป้าหมายลดลงที่ 18.00 บาท** อิง PE Valuation เราใช้ forward PE อยู่ที่ต่ำกว่า -1SD (ก่อนหน้านี้ อยู่ที่ค่าเฉลี่ย) เราปรับลด target multiple ของ TU เพื่อสะท้อนถึง Overhang ประเด็นการกำกับดูแลกิจการ นอกจากนี้ เรายังเชื่อว่าตลาดยังคงคาดการณ์กำไร TU ใน 1H22 ไว้สูงเกินไป ทำให้เชื่อว่าจะเห็นตลาดปรับลดคาดการณ์กำไรภายในงวด 1H22 แม้จะมีปัจจัยบวกจากการ spin-off บริษัท ITC (t-Tail Corporation, ธุรกิจอาหารสัตว์เลี้ยง) ใน 2H22 และ TU ยังคงให้อัตราผลตอบแทนเงินปันผลน่าสนใจที่ 3.9% แต่ราคาหุ้นน่าจะ underperform เนื่องจากปัญหาหนี้ที่กล่าวไว้ข้างต้น

SHARE PRICE CATALYST

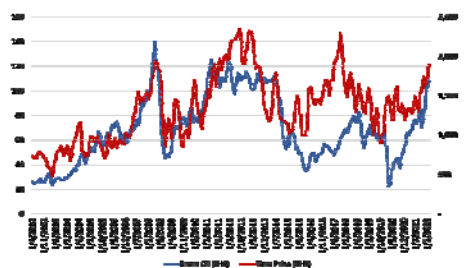
- ผลการดำเนินงานธุรกิจ Red Lobster ที่ดีกว่าคาด, ต้นทุนวัตถุดิบที่ลดลงเร็วกว่าคาด และความสำคัญของธุรกิจผลิตภัณฑ์อาหารสัตว์เลี้ยงและนวัตกรรม

NET PROFIT AND GROWTH



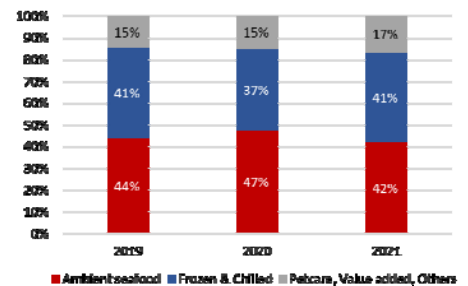
Source: UOB Kay Hian

TUNA AND BRENT OIL PRICES



Source: TU, Bloomberg, UOB Kay Hian

SALES CONTRIBUTION BY BUSINESS



Source: TU, UOB Kay Hian

CORE FORWARD PE BAND



Source: Bloomberg, UOB Kay Hian

PROFIT & LOSS

Year to 31 Dec (Btm)	2021	2022F	2023F	2024F
Net turnover	141,048	146,125	150,631	155,127
EBITDA	14,129	13,747	14,442	15,050
Deprec. & amort.	3,770	3,793	3,822	3,847
EBIT	10,359	9,954	10,620	11,203
Total other non-operating income	0	0	0	0
Associate contributions	(145)	(140)	220	526
Net interest income/(expense)	(1,730)	(1,771)	(1,680)	(1,637)
Pre-tax profit	8,484	8,042	9,159	10,092
Tax	(795)	(804)	(1,236)	(1,514)
Minorities	(259)	(244)	(267)	(289)
Net profit	8,013	6,995	7,656	8,290
Net profit (adj.)	7,431	6,995	7,656	8,290

CASH FLOW

Year to 31 Dec (Btm)	2021	2022F	2023F	2024F
Operating	6,292	14,601	10,403	11,046
Pre-tax profit	9,013	8,042	9,159	10,091
Tax	(883)	(804)	(-1,236)	(-1,514)
Deprec. & amort.	3,770	3,793	3,822	3,847
Associates	0	0	0	0
Working capital changes	(7,339)	3,813	(1,075)	(1,091)
Non-cash items	1,732	0	0	0
Other operating cashflows	0	0	0	0
Investing	(8,104)	(4,000)	(4,000)	(4,000)
Capex (growth)	(4,174)	(4,000)	(4,000)	(4,000)
Capex (maintenance)	0	0	0	0
Investments	(3,099)	0	0	0
Proceeds from sale of assets	0	0	0	0
Others	(831)	0	0	0
Financing	4,583	(9,691)	(5,421)	(6,029)
Dividend payments	(3,947)	(4,043)	(3,654)	(3,978)
Issue of shares	0	0	0	0
Proceeds from borrowings	11,543	(5,405)	(1,500)	(1,763)
Loan repayment	0	0	0	0
Others/interest paid	(3,013)	(244)	(267)	(289)
Net cash inflow (outflow)	2,771	909	982	1,017
Beginning cash & cash equivalent	6,019	9,023	9,932	10,915
Changes due to forex impact	232	0	0	0
Ending cash & cash equivalent	9,023	9,932	10,915	11,932

BALANCE SHEET

Year to 31 Dec (Btm)	2021	2022F	2023F	2024F
Fixed assets	27,027	27,234	27,412	27,564
Other LT assets	64,714	65,064	65,417	65,774
Cash/ST investment	9,023	9,932	10,915	11,932
Other current assets	65,840	61,352	62,672	64,023
Total assets	166,604	163,582	166,415	169,293
ST debt	24,153	10,567	16,117	21,067
Other current liabilities	23,928	23,495	23,985	24,493
LT debt	45,622	53,803	46,753	40,040
Other LT liabilities	10,687	10,794	10,902	11,011
Shareholders' equity	59,319	62,271	66,273	70,585
Minority interest	2,894	2,651	2,384	2,096
Total liabilities & equity	166,604	163,582	166,415	169,293

KEY METRICS

Year to 31 Dec (%)	2021	2022F	2023F	2024F
Profitability				
EBITDA margin	10.0	9.4	9.6	9.7
Pre-tax margin	6.0	5.5	6.1	6.5
Net margin	5.7	4.8	5.1	5.3
ROA	5.2	4.2	4.6	4.9
ROE	14.4	11.5	11.9	12.1
Growth				
Turnover	6.5	3.6	3.1	3.0
EBITDA	8.5	(2.7)	5.1	4.2
Pre-tax profit	18.0	(5.2)	13.9	10.2
Net profit	28.3	(12.7)	9.5	8.3
Net profit (adj.)	19.8	(5.9)	9.5	8.3
EPS	19.8	(5.9)	9.5	8.3
Leverage				
Debt to total capital	52.9	49.8	47.8	45.7
Debt to equity	117.6	103.4	94.9	86.6
Net debt/(cash) to equity	102.4	87.4	78.4	69.7
Interest cover (x)	8.2	7.8	8.6	9.2

รายงานฉบับนี้จัดทำขึ้นโดยข้อมูลต่างๆที่ปรากฏและเชื่อว่าเป็นที่น่าเชื่อถือได้แต่ไม่ถือเป็นการยืนยันความถูกต้องและความสมบูรณ์ของข้อมูลนั้นๆโดยบริษัทหลักทรัพย์ ยูโอบี เคย์ ฮีเนียน (ประเทศไทย) จำกัด (มหาชน) ผู้จัดทำขอสงวนสิทธิ์ในการเปลี่ยนแปลงความเห็นหรือประมาณการณต่างๆที่ปรากฏในรายงานฉบับนี้ โดยไม่ต้องแจ้งล่วงหน้า รายงานฉบับนี้มีวัตถุประสงค์เพื่อประกอบการศึกษาของนักลงทุน โดยไม่ได้เป็นการแนะนำหรือชักชวนให้นักลงทุนทำการซื้อหรือขายหลักทรัพย์ หรือตราสารทางการเงินใดๆที่ปรากฏในรายงาน

THAI INSTITUTE OF DIRECTORS ASSOCIATION (IDO) CORPORATE GOVERNANCE REPORT RATING 2019



AAV	ADVANC	AIRA	AKP	AKR	AMA	AMATA	AMATAV	ANAN	AOT
AP	ARROW	BAFS	BANPU	BAY	BCP	BCPG	BOL	BRR	BTS
BTW	BWG	CFRESH	CHEWA	CHO	CK	CKP	CM	CNT	COL
COMAN	CPALL	CPF	CPI	CPN	CSS	DELTA	DEMCO	DRT	DTAC
DTC	EA	EASTW	ECF	EGCO	GBX	GC	GCAP	GEL	GFPT
GGC	GOLD	GPSC	GRAMMY	GUNKUL	HANA	HARN	HMPRO	ICC	ICHI
III	ILINK	INTUCH	IRPC	IVL	JKN	JSP	K	KBANK	KCE
KKP	KSL	KTB	KTC	KTIS	LH	LHFG	LIT	LPN	MAKRO
MALEE	MBK	MBKET	MC	MCOT	MFEC	MINT	MONO	MTC	NCH
NCL	NKI	NSI	NVD	NYT	OISHI	OTO	PAP	PCSGH	PDJ
PG	PHOL	PJW	PLANB	PLANET	PORT	PPS	PR9	PREB	PRG
PRM	PSH	PSL	PTG	PTT	PTTEP	PTTGC	PYLON	Q-CON	QH
QTC	RATCH	ROBINS	RS	S	S & J	SABINA	SAMART	SAMTEL	SAT
SC	SCB	SCC	SCCC	SCN	SDC	SEAFSCO	SEAOIL	SE-ED	SELIC
SENA	SIS	SITHAI	SNC	SORKON	SPALI	SPI	SPRC	SSSC	STA
STEC	SVI	SYNTEC	TASCO	TCAP	THAI	THANA	THANI	THCOM	THIP
THREL	TIP	TISCO	TK	TKT	TMB	TMILL	TNDT	TOA	TOP
TRC	TRU	TRUE	TSC	TSR	TSTH	TTA	TTCL	TTW	TU
TVD	TVO	U	UAC	UV	VGI	VIH	WACOAL	WAVE	WHA
WHAUP	WICE	WINNER							



2S	ABM	ADB	AF	AGE	AH	AHC	AIT	ALLA	ALT
AMANAH	AMARIN	APCO	APCS	AQUA	ARIP	ASAP	ASIA	ASIAN	ASIMAR
ASK	ASN	ASP	ATP30	AUCT	AYUD	B	BA	BBL	BDMS
BEC	BEM	BFIT	BGC	BGRIM	BIZ	BJC	BJCHI	BLA	BPP
BROOK	CBG	CEN	CENTEL	CGH	CHG	CHOTI	CHOW	CI	CIMBT
CNS	COLOR	COM7	COTTO	CRD	CSC	CSP	DCC	DCON	DDD
DOD	EASON	ECL	EE	EPG	ERW	ESTAR	ETE	FLOYD	FN
FNS	FORTH	FPI	FPT	FSMART	FSS	FVC	GENCO	GJS	GL
GLOBAL	GLOW	GULF	HPT	HTC	HYDRO	ICN	IFS	INET	INSURE
IRC	IRCP	IT	ITD	ITEL	J	JAS	JCK	JCKH	JMART
JMT	JWD	KBS	KCAR	KGI	KIAT	KOOL	KWC	KWM	L&E
LALIN	LANNA	LDC	LHK	LOXLEY	LRH	LST	M	MACO	MAJOR
MBAX	MEGA	METCO	MFC	MK	MODERN	MOONG	MPG	MSC	MTI
NEP	NETBAY	NEX	NINE	NOBLE	NOK	NTV	NWR	OCC	OGC
ORI	OSP	PATO	PB	PDG	PDI	PL	PLAT	PM	PPP
PRECHA	PRIN	PRINC	PSTC	PT	QLT	RCL	RICHY	RML	RWI
S11	SAAM	SALEE	SAMCO	SANKO	SAPPE	SAWAD	SCG	SCI	SCP
SE	SFP	SIAM	SINGER	SIRI	SKE	SKR	SKY	SMIT	SMK
SMPC	SMT	SNP	SONIC	SPA	SPC	SPCG	SPVI	SR	SRICHA
SSC	SSF	SST	STANLY	STPI	SUC	SUN	SUSCO	SUTHA	SWC
SYMC	SYNEX	T	TACC	TAE	TAKUNI	TBSP	TCC	TCMC	TEAM
TEAMG	TFG	TFMAMA	THG	THRE	TIPCO	TITLE	TIW	TKN	TKS
TM	TMC	TMD	TMI	TMT	TNITY	TNL	TNP	TOG	TPA
TPAC	TPBI	TPCORP	TPOLY	TRITN	TRT	TSE	TSTE	TVI	TVT
TWP	TWPC	UBIS	UEC	UMI	UOBKH	UP	UPF	UPOIC	UT
UWC	VNT	WIJK	XO	YUASA	ZEN	ZMICO	TOG		



A	ABICO	ACAP	AEC	AEONTS	AJ	ALUCON	AMC	APURE	AS
ASEFA	AU	B52	BCH	BEAUTY	BGT	BH	BIG	BLAND	BM
BR	BROCK	BSBM	BSM	BTNC	CCET	CCP	CGD	CHARAN	CHAYO
CITY	CMAN	CMC	CMO	CMR	CPL	CPT	CSR	CTW	CWT
D	DIMET	EKH	EMC	EPCO	ESSO	FE	FTE	GIFT	GLAND
GLOCON	GPI	GREEN	GTB	GYT	HTECH	HUMAN	IHL	INGRS	INOX
JTS	JUBILE	KASET	KCM	KKC	KWG	KYE	LEE	LPH	MATCH
MATI	M-CHAI	MCS	MDX	META	MGT	MJD	MM	MVP	NC
NDR	NER	NNCL	NPK	NUSA	OCEAN	PAF	PF	PICO	PIMO
PK	PLE	PMTA	POST	PPM	PROUD	PTL	RCI	RJH	ROJNA
RPC	RPH	SF	SGF	SGP	SKN	SLP	SMART	SOLAR	SPG
SQ	SSP	STI	SUPER	SVOA	TCCC	THE	THMUI	TIC	TIGER
TNH	TOPP	TPCH	TPIPP	TPLAS	TQM	TTI	TYCN	UTP	VCOM
VIBHA	VPO	WIN	WORK	WP	WPH	ZIGA			

ช่วงคะแนน	สัญลักษณ์	ความหมาย
90-100		ดีเลิศ
80-89		ดีมาก
70-79		ดี
60-69		ดีพอใช้
50-59		ผ่าน
ต่ำกว่า 50	-	-

Disclaimer : การเปิดเผยผลการสำรวจของสมาคมส่งเสริมสถาบันกรรมการบริษัทไทย (IOD) ในเรื่องการกำกับดูแลกิจการ (Corporate Governance) นี้ เป็นการดำเนินการตามนโยบายของสำนักงานคณะกรรมการกำกับหลักทรัพย์และตลาดหลักทรัพย์ โดยการสำรวจของ IOD เป็นการสำรวจและประเมินจากข้อมูลของบริษัทจดทะเบียนในตลาดหลักทรัพย์แห่งประเทศไทย และตลาดหลักทรัพย์ เอ็มเอไอ (MAI) ที่มีการเปิดเผยต่อสาธารณะ และเป็นข้อมูลที่ผู้ลงทุนทั่วไปสามารถเข้าถึงได้ ดังนั้น ผลการสำรวจดังกล่าวจึงเป็นการนำเสนอข้อมูลของบุคคลภายนอก โดยไม่ได้เป็นการประเมินการปฏิบัติ และมีได้มีการใช้ข้อมูลภายในเพื่อการประเมิน ผลการสำรวจดังกล่าวเป็นผลการสำรวจ ณ วันที่ปรากฏในรายงานการกำกับดูแลกิจการของบริษัทจดทะเบียนไทยเท่านั้น ดังนั้น ผลการสำรวจจึงอาจเปลี่ยนแปลงได้ภายหลังวันดังกล่าว หรือเมื่อข้อมูลที่เกี่ยวข้องมีการเปลี่ยนแปลง ทั้งนี้ บริษัทหลักทรัพย์ ยูโอบี เคย์ เฮียน (ประเทศไทย) จำกัด (มหาชน) มิได้ยืนยัน ตรวจสอบ หรือรับรองถึงความถูกต้องครบถ้วนของผลการสำรวจดังกล่าวแต่อย่างใด

รายงานฉบับนี้จัดทำขึ้นโดยข้อมูลเท่าที่ปรากฏและเชื่อว่าเป็นที่น่าเชื่อถือได้แต่ไม่ถือเป็นการยืนยันความถูกต้องและความสมบูรณ์ของข้อมูลใดๆ โดยบริษัทหลักทรัพย์ ยูโอบี เคย์ เฮียน (ประเทศไทย) จำกัด (มหาชน) ผู้จัดทำขอสงวนสิทธิ์ในการเปลี่ยนแปลงความเห็นหรือประมาณการ ณ วันที่ปรากฏในรายงานฉบับนี้ โดยไม่ต้องแจ้งล่วงหน้า รายงานฉบับนี้มีวัตถุประสงค์เพื่อใช้ประกอบการตัดสินใจของนักลงทุน โดยไม่ได้เป็นการชี้แนะ ชักชวนให้นักลงทุนทำการซื้อหรือขายหลักทรัพย์ หรือตราสารทางการเงินใดๆ ที่ปรากฏในรายงาน

Anti-corruption Progress Indicator 2019

ได้รับการรับรอง

ADVANC	AIE	AKP	AMANAH	AP	AQUA	ASP	ASK	BAFS	BBL
BCH	BKI	BLA	BSBM	BAY	BANPU	BWG	BJCHI	BTS	BRR
CIG	CEN	CNS	CPN	CENTEL	CPF	FPI	CIMBT	COM7	CGH
CPALL	CSC	DEMCO	TIP	DRT	DIMET	DTC	DCC	ECL	EPCO
ESTW	EGCO	FNS	FSS	GCAP	GJS	GSTEL	GEL	GFPT	GC
GGC	GPSC	GBX	GLOW	GOLD	GUNKUL	HTC	HANA	HARN	HMPRO
ICC	IFS	INSURE	IVL	INET	INTUCH	IRPC	KBANK	KCE	KSL
KBS	KKP	K	KTB	KWC	KCAR	KTC	LPN	LRH	LHFG
L & E	LHK	MALEE	MBKET	MBK	MC	MCOT	MSC	MINT	M
MONO	MOONG	MTI	MBAX	NBC	NINE	NMG	NNCL	OCC	OCEAN
NKI	PLAT	TASCO	TIPCO	TISCO	TMB	DTAC	TNITY	TTCL	TVD
OGC	PAP	PDI	PATO	PRG	PG	PHOL	PLANB	PLANET	PSTC
PPPM	PDJ	PREB	PE	PM	PPP	PT	PB	PRINC	PDG
PPS	PTG	PTTEP	PTTGC	PTT	PYLON	QTC	QLT	Q-CON	QH
RML	RATCH	THANI	SNP	SORKON	SPACK	SABINA	SPI	SPC	SCG
SCCC	SCB	MAKRO	SSSC	SGP	SINGER	SIS	SNC	SAT	AYUD
SMIT	SMPC	SSI	SIRI	SC	SCN	SE-ED	CFRESH	SELIC	SENA
STA	SRICHA	SITHAI	VIH	SPRC	SST	SSF	SUSCO	SVI	SMK
SYNTEC	TMILL	TKT	TSTH	TPCORP	TAE	TFI	KASET	TMD	TMT
THCOM	TFG	THREL	TVI	TCAP	TNP	THIP	TNL	BROOK	LANNA
TNR	TOP	TOG	TPA	TFMAMA	THRE	TSC	TU	WACOAL	TWPC
U	UBIS	UEC	UKEM	UOBKH	VGI	VNT	WHA	WICE	

ประกาศเจตนา

2S	ABICO	AIRA	AF	AMA	AMARIN	AMATA	ANAN	ARROW	AI
BM	BUI	B	CI	CHO	CHOW	CHG	CITY	COL	EFORL
ESTAR	UREKA	XO	FTE	FPI	GYT	GPI	ICHI	IRC	ILINK
JTS	JNK	CHOTI	KWG	KDC	NETA	MFEC	MPG	NEP	INOX
PSL	RWI	ROJNA	SAAM	SCI	SHANG	SKR	SPALI	SYNEX	TMC
TAKUNI	TPP	STANLY	TVO	TRITN	UWC	UV	YUASA		

Disclaimer : การเปิดเผยผลการประเมินดัชนีชี้วัดความคืบหน้าการป้องกันความเสี่ยงที่เกี่ยวข้องกับการทุจริตคอร์รัปชัน (Anti-Corruption Progress Indicators) ของบริษัทจดทะเบียนในตลาดหลักทรัพย์แห่งประเทศไทยซึ่งจัดทำโดยสถาบันไทยพัฒนาฯ เป็นการดำเนินการตามนโยบายและตามแผนพัฒนาความยั่งยืนสำหรับบริษัทจดทะเบียนของสำนักงานคณะกรรมการกำกับหลักทรัพย์และตลาดหลักทรัพย์ โดยผลการประเมินดังกล่าวของสถาบันไทยพัฒนาฯ อาศัยข้อมูลที่ได้รับจากบริษัทจดทะเบียนตามที่บริษัทจดทะเบียนได้ระบุในรูปแบบแสดงข้อมูลเพื่อการประเมิน Anti-Corruption ซึ่งได้อ้างอิงข้อมูลมาจากแบบแสดงรายการข้อมูลประจำปี (แบบ 56-1) รายงานประจำปี (แบบ 56-2) หรือในเอกสารและหรือรายงานอื่นที่เกี่ยวข้องของบริษัทจดทะเบียนนั้น แล้วแต่กรณี ดังนั้น ผลการประเมินดังกล่าวจึงเป็นการนำเสนอในมุมมองของสถาบันไทยพัฒนาฯ ซึ่งเป็นบุคคลภายนอกโดยมิได้เป็นการประเมินการปฏิบัติของบริษัทจดทะเบียนในตลาดหลักทรัพย์แห่งประเทศไทย และมิได้ใช้ข้อมูลภายในเพื่อการประเมิน เนื่องจากผลการประเมินดังกล่าวเป็นเพียงผลการประเมิน ณ วันที่ปรากฏในผลการประเมินเท่านั้น ดังนั้น ผลการประเมินจึงอาจเปลี่ยนแปลงได้ภายหลังวันดังกล่าว หรือเมื่อข้อมูลที่เกี่ยวข้องมีการเปลี่ยนแปลง ทั้งนี้ บริษัทหลักทรัพย์ ยูเอสบี เคย์ เสียน (ประเทศไทย) จำกัด (มหาชน) มิได้ยืนยัน ตรวจสอบ หรือรับรองความถูกต้องครบถ้วนของผลการประเมินดังกล่าวแต่อย่างใด

รายงานฉบับนี้จัดทำขึ้นโดยข้อมูลเท่าที่ปรากฏและเชื่อว่าเป็นที่น่าเชื่อถือได้แต่ไม่ถือเป็นการยืนยันความถูกต้องและความสมบูรณ์ของข้อมูลนี้ๆ โดยบริษัทหลักทรัพย์ ยูเอสบี เคย์ เสียน (ประเทศไทย) จำกัด (มหาชน) ผู้จัดทำขอสงวนสิทธิ์ในการเปลี่ยนแปลงความเห็นหรือประมาณการณั้ต่างที่ปรากฏในรายงานฉบับนี้ โดยไม่ต้องแจ้งล่วงหน้า รายงานฉบับนี้มีวัตถุประสงค์เพื่อใช้ประกอบการตัดสินใจของนักลงทุน โดยไม่ได้เป็นการชี้นำชักชวนให้นักลงทุนทำการซื้อหรือขายหลักทรัพย์ หรือตราสารทางการเงินใดๆ ที่ปรากฏในรายงาน