

บมจ.เบอร์ลี่ ยุคเกอร์ (BJC)

1Q22: ผลประกอบการออกมาดีกว่าคาด

BJC รายงานกำไรสุทธิ 1Q22 ที่ 1.3 พันลบ. เพิ่มขึ้น 24% yoy ซึ่งสูงกว่าประมาณการของเรา 12% แต่สอดคล้องกับที่ตลาดคาดการณ์โดย มองไปข้างหน้า เราคาดว่ากำไรของ BJC จะฟื้นตัวอย่างต่อเนื่อง โดยมีปัจจัยหนุนจาก SSSG ที่เป็นบวกและการขยายสาขาเพิ่มเติม เราคาดว่า BJC จะรายงานการเติบโตของกำไรที่สูงขึ้นในครึ่งปีหลังจากการผ่อนคลายข้อจำกัดการเดินทาง คงคำแนะนำ ซื้อ ราคาเป้าหมาย: 44.25 บาท

1Q22 RESULTS

Year to 31 Dec (Btm)	1Q21	4Q21	1Q22	yoy (%)	qoq (%)
Sales and services	32,520	37,317	36,232	11.4	(2.9)
Gross profit	6,221	7,259	6,746	8.4	(7.1)
Operating EBIT	2,499	3,037	2,734	9.4	(10.0)
Net profit	1,009	1,387	1,246	23.6	(10.1)
Percent	1Q21	4Q21	1Q22	yoy (ppts)	qoq (ppts)
Gross margin	19.1	19.5	18.6	(0.5)	(0.8)
SG&A to sales	20.8	19.8	19.9	(0.9)	0.1
Net profit margin	3.1	3.7	3.4	0.3	(0.3)

Source: Berli Jucker, UOB Kay Hian

RESULTS

- กำไรสุทธิเพิ่มขึ้น 24% yoy Berli Jucker (BJC) ประกาศกำไรสุทธิ 1Q22 ที่ 1.3 พันลบ. เพิ่มขึ้น 24% yoy แต่ลดลง 10% qoq ผลลัพธ์ออกมาสูงกว่าประมาณการของเรา 12% แต่สอดคล้องกับการประมาณการของตลาด กำไรหลักที่ดีกว่าคาดของเรามาจากยอดขายที่เติบโตแข็งแกร่ง
- รายได้รวมเพิ่มขึ้น 12% yoy ใน 1Q22 โดยได้แรงหนุนจากการปรับตัวดีขึ้นในทุกธุรกิจ โดยเฉพาะธุรกิจบรรจุกภัณฑ์ (PSC) (+28% yoy) ยอดขาย Modern Retail Supply Chian (MSC) เพิ่มขึ้น 1% yoy เนื่องจากการขยายสาขาและการเติบโตของยอดขายสาขาเดิม (SSSG) กลับกลายเป็นบวกเป็น 2.9% หลังจากติดลบมาเป็นระยะเวลา 12 ไตรมาสติดต่อกัน รายได้อื่นเพิ่มขึ้น 5% yoy โดยได้แรงหนุนหลักจากรายได้ค่าเช่าที่สูงขึ้นจากส่วนลดค่าเช่าเฉลี่ยที่ลดลง อัตรากำไรขั้นต้นโดยรวมลดลง 0.5pt yoy มาอยู่ที่ 18.6% โดยถูกกดดันจากอัตรากำไรขั้นต้นที่ลดลงจากธุรกิจสินค้าบริโภค (CSC) และธุรกิจด้านสุขภาพและเทคนิค (H&TSC) อันเป็นผลมาจากการเพิ่มขึ้นของต้นทุนวัตถุดิบและการเปลี่ยนแปลงในสัดส่วนของยอดขายที่มีมาร์จิ้นต่ำสูงขึ้น ทั้งนี้ SG&A ต่อยอดขายลดลง 0.9pt yoy เป็น 19.9% เนื่องจากฐานรายได้ที่สูงขึ้น ดอกเบี้ยจ่ายลดลง 5% yoy เนื่องจากการรีไฟแนนซ์หนี้ในอัตราที่ลดลงและระดับหนี้ที่ลดลงหลังจากเปิดใช้งาน callable bond option ส่วนทางด้านกำไรที่ลดลง qoq เนื่องมาจากผลของฤดูกาล

KEY FINANCIALS

Year to 31 Dec (Btm)	2020	2021	2022F	2023F	2024F
Net turnover	157,578.8	149,958.5	167,121.9	181,687.4	193,809.5
EBITDA	20,010.2	18,936.5	20,069.5	21,807.8	23,275.6
Operating profit	11,106.6	9,894.5	11,947.5	13,586.9	14,929.5
Net profit (rep./act.)	4,499.2	3,584.8	5,219.4	6,434.7	7,402.4
Net profit (adj.)	4,499.2	3,584.8	5,219.4	6,434.7	7,402.4
EPS (Bt)	1.1	0.9	1.3	1.6	1.8
PE (x)	30.7	38.6	26.5	21.5	18.7
P/B (x)	1.2	1.2	1.2	1.1	1.1
EV/EBITDA (x)	14.9	15.8	14.9	13.7	12.8
Dividend yield (%)	2.3	1.9	2.3	2.8	3.2
Net margin (%)	2.9	2.4	3.1	3.5	3.8
Net debt/(cash) to equity (%)	140.8	137.2	131.2	124.6	119.6
Interest cover (x)	3.8	3.7	4.1	4.6	5.0
Consensus net profit	-	-	5,276	6,532	6,830
UOBKH/Consensus (x)	-	-	0.99	0.99	1.08

Source: Berli Jucker, Bloomberg, UOB Kay Hian

BUY

(Maintained)

Share Price	Bt34.50
Target Price	Bt44.25
Upside	+28.3%

COMPANY DESCRIPTION

Berli Jucker Pcl (BJC) is a conglomerate that operates in: a) packaging supply chain, b) consumer supply chain, c) healthcare and technical supply chains, and d) modern retail supply chain.

STOCK DATA

GICS sector	Consumer Staples
Bloomberg ticker:	BJC TB
Shares issued (m):	4,007.8
Market cap (Btm):	138,269.0
Market cap (US\$m):	4,025.4
3-mth avg daily t'over (US\$m):	6.0

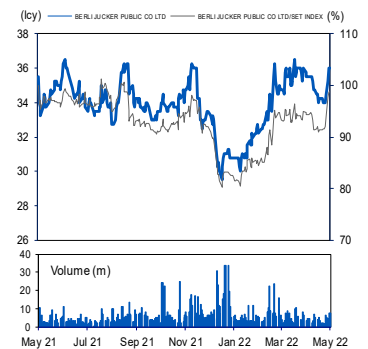
Price Performance (%)

52-week high/low	Bt36.50/Bt29.50
1mth	3.5
3mth	7.8
6mth	0.7
1yr	(0.7)
YTD	11.3

Major Shareholders

	%
-	-
-	-
-	-
FY22 NAV/Share (Bt)	29.39
FY22 Net Debt/Share (Bt)	38.57

PRICE CHART



Source: Bloomberg

ANALYST(S)

Peerawat Dentananan, CFA, FRM
+662 659 8302
peerawat@uobkayhian.co.th

รายงานฉบับนี้จัดทำขึ้นโดยข้อมูลจากที่ปรากฏและเชื่อว่าเป็นที่น่าเชื่อถือได้แต่ไม่ถือเป็นการยืนยันความถูกต้องและความสมบูรณ์ของข้อมูลใดๆ โดยบริษัทหลักทรัพย์ ยูโอบี เคย์ ฮีเนียน (ประเทศไทย) จำกัด (มหาชน) ผู้จัดทำขอสงวนสิทธิ์ในกรณีเปลี่ยนแปลงความเห็นหรือประมาณการณ่ต่างที่ปรากฏในรายงานฉบับนี้ โดยไม่ต้องแจ้งล่วงหน้า รายงานฉบับนี้มิวัตถุประสงค์เพื่อประกอบการตัดสินใจของนักลงทุนโดยไม่ได้เป็นการชี้นำชักชวนให้นักลงทุนทำการซื้อหรือขายหลักทรัพย์ หรือตราสารทางการเงินใดๆ ที่ปรากฏในรายงาน

Company Results

Wednesday, 11 May 2022

KEY OPERATING STATISTICS

	1Q21	4Q21	1Q22	yoy (%)	qoq (%)
Total PSC Sales (Btm)	4,571	5,373	5,831	27.6	8.5
Glass Packaging sales (Btm)	2,788	3,186	3,051	9.4	(4.2)
Can packaging sales (Btm)	1,783	2,790	2,780	56.0	(0.4)
Total MSC sales (Btm)	22,022	23,505	23,480	6.6	(0.1)
SSSG (%)	-22%	0%	3%	24.5	3.0
PSC GPM (%)	22.0%	21.6%	22.0%	0.0	0.4
CSC GPM (%)	20.2%	15.1%	17.6%	(2.6)	2.5
H&TSC GPM (%)	32.3%	28.4%	30.2%	(2.1)	1.8
MSC GPM (%)	15.8%	17.5%	16.2%	0.4	(1.3)
Avg GPM (%)	19.1%	19.5%	18.6%	(0.5)	(0.8)

Source: BJC, UOB Kay Hian

STOCK IMPACT

- **การฟื้นตัวของกำไรยังคงดำเนินต่อ** เมื่อไม่มีการล็อกดาวน์ในประเทศเพิ่มเติม BJC น่าจะผ่านจุดที่เลวร้ายที่สุดไปแล้วและอยู่ในช่วงฟื้นตัว เราเชื่อว่า BJC จะรายงานการเติบโตของกำไรที่แข็งแกร่งในครึ่งปีหลัง โดยได้รับแรงหนุนจากการขยายสาขาและการฟื้นตัวใน SSSG โดยตัวขับเคลื่อนการเติบโตที่สำคัญคาดว่าจะมาจากธุรกิจ MSC ซึ่งเราคาดว่าจะเติบโต 13% yoy ในปี 2022
- **เรามีสุมมองเชิงบวกต่อแนวโน้ม SSSG** เรายังคงมุมมองในแง่บวกเกี่ยวกับแนวโน้ม SSSG หนุนโดย: 1) ประเทศไทยกำลังเปิดพรมแดนอีกครั้ง และ 2) การบริโภคปรับตัวดีขึ้นจากฐานที่ต่ำ ซึ่ง SSSG ของ BJC เริ่มกลับมาเป็นบวกใน 1Q22 หลังจากติดลบติดต่อกันมา 12 ไตรมาสติด เราเชื่อว่าโมเมนตัมในเชิงบวกจะดำเนินต่อไปในช่วงที่เหลือของปีนี้ นอกจากนี้ เราคิดว่าเป้าหมาย SSSG ของผู้บริหารที่ high single-digit นั้นสามารถบรรลุได้ เนื่องจากเราคาดว่า BJC จะรายงาน SSSG ที่สูงขึ้นในครึ่งปีหลัง

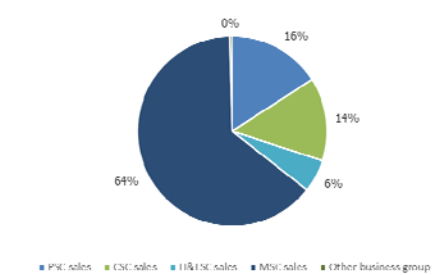
EARNINGS REVISION/RISK

ไม่มีการปรับกำไร

VALUATION/RECOMMENDATION

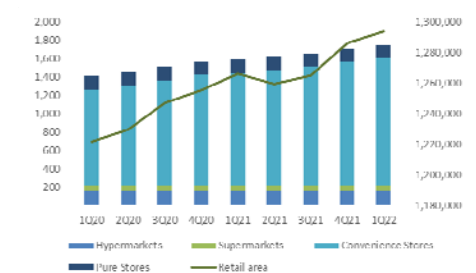
- **คงคำแนะนำซื้อ** ราคาเป้าหมายของเราที่ 44.25 บาท อ้างอิงกับค่าเฉลี่ยในอดีต 10 ปีที่ 34x 2022F PE เรามองว่าราคาหุ้นในปัจจุบันยังไม่แพง เนื่องจากขณะนี้หุ้นซื้อขายอยู่ที่ 27x 2022F PE ซึ่งต่ำกว่าค่าเฉลี่ย 10 ปีที่ -1SD เรามองว่า BJC จะแนวโน้มการเติบโตของกำไรที่เหนือกว่าคู่แข่งเนื่องจากฐานที่ต่ำในปี 2021 ดังนั้นเราคิดว่า BJC ไม่สมควรที่จะเทรดที่มูลค่า ณ ปัจจุบัน โดยเฉพาะเมื่อแนวโน้มกำไรปี 2022 ที่สูง โดยเราประเมินการเติบโตของกำไรของ BJC ในปี 2022 ที่ 4.6% yoy

1Q22 REVENUE CONTRIBUTION



Source: BJC, UOB Kay Hian

NUMBER OF STORES AND RETAIL AREA



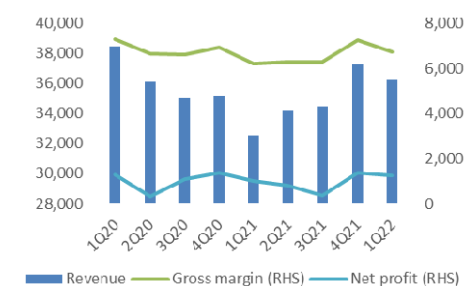
Source: BJC, UOB Kay Hian

QUARTERLY SSSG



Source: BJC, UOB Kay Hian

QUARTERLY EARNINGS



Source: BJC, Bloomberg, UOB Kay Hian

VALUATION



Source: BJC, UOB Kay Hian

รายงานฉบับนี้จัดทำขึ้นโดยข้อมูลง่าที่ปรากฏและเชื่อว่าเป็นที่น่าเชื่อถือได้แต่ไม่ถือเป็นการยืนยันความถูกต้องและความสมบูรณ์ของข้อมูลใดๆ โดยบริษัทหลักทรัพย์ ยูโอบี เคย์ ฮีเนียน (ประเทศไทย) จำกัด (มหาชน) ผู้จัดทำขอสงวนสิทธิ์ในกรเปลี่ยนแปลงความเห็นหรือประมาณการณ่ต่าง ๆ ที่ปรากฏในรายงานฉบับนี้ โดยไม่ต้องแจ้งล่วงหน้า รายงานฉบับนี้มิวัตถุประสงค์เพื่อประกอบการตัดสินใจของนักลงทุนโดยไม่ได้เป็นการชักชวนให้นักลงทุนทำการซื้อหรือขายหลักทรัพย์ หรือตราสารทางการเงินใดๆ ที่ปรากฏในรายงาน

Company Results

Wednesday, 11 May 2022

PROFIT & LOSS

Year to 31 Dec (Btm)	2021	2022F	2023F	2024F
Net turnover	149,959	167,122	181,687	193,810
EBITDA	18,936	20,069	21,808	23,276
Deprec. & amort.	9,042	8,122	8,221	8,346
EBIT	9,895	11,948	13,587	14,929
Total other non-operating income	157	0	0	0
Associate contributions	(187)	(50)	(20)	(10)
Net interest income/(expense)	(5,070)	(4,911)	(4,753)	(4,659)
Pre-tax profit	4,794	6,987	8,814	10,261
Tax	(508)	(1,055)	(1,502)	(1,849)
Minorities	(701)	(712)	(877)	(1,009)
Net profit	3,585	5,219	6,435	7,402
Net profit (adj.)	3,585	5,219	6,435	7,402

CASH FLOW

Year to 31 Dec (Btm)	2021	2022F	2023F	2024F
Operating	11,199	14,109	14,558	14,548
Pre-tax profit	4,794	6,987	8,814	10,261
Tax	(508)	(1,055)	(1,502)	(1,849)
Deprec. & amort.	9,042	8,122	8,221	8,346
Working capital changes	(1,171)	(357)	(1,006)	(2,082)
Non-cash items	(1,022)	413	30	(128)
Other operating cashflows	64	0	0	0
Investing	(6,040)	(6,411)	(7,113)	(8,273)
Capex (growth)	(5,786)	(7,329)	(8,399)	(8,682)
Investments	(75)	20	8	4
Others	(179)	898	1,278	406
Financing	(3,805)	(7,297)	(8,423)	(7,093)
Dividend payments	(3,333)	(3,297)	(3,423)	(4,093)
Issue of shares	(2)	0	0	0
Proceeds from borrowings	(1,126)	(4,000)	(5,000)	(3,000)
Others/interest paid	655	0	0	0
Net cash inflow (outflow)	1,354	401	(979)	(818)
Beginning cash & cash equivalent	3,045	4,398	4,799	3,820
Ending cash & cash equivalent	4,398	4,799	3,820	3,002

BALANCE SHEET

Year to 31 Dec (Btm)	2021	2022F	2023F	2024F
Fixed assets	279,619	278,826	279,004	279,340
Other LT assets	5,599	5,761	5,834	6,029
Cash/ST investment	4,398	4,799	3,820	3,002
Other current assets	39,567	41,285	44,316	47,963
Total assets	329,183	330,671	332,974	336,334
ST debt	24,648	20,648	15,648	12,648
Other current liabilities	31,274	33,049	35,104	36,541
LT debt	138,738	138,738	138,738	138,738
Other LT liabilities	13,316	14,395	15,754	16,359
Shareholders' equity	115,875	117,798	120,809	124,118
Minority interest	5,331	6,043	6,921	7,930
Total liabilities & equity	329,183	330,671	332,974	336,334

KEY METRICS

Year to 31 Dec (%)	2021	2022F	2023F	2024F
Net profit (adj.)	(20.3)	45.6	23.3	15.0
Profitability				
EBITDA margin	12.6	12.0	12.0	12.0
Pre-tax margin	3.2	4.2	4.9	5.3
Net margin	2.4	3.1	3.5	3.8
Leverage				
Debt to total capital	57.4	56.3	54.7	53.4
Debt to equity	141.0	135.3	127.8	122.0
Net debt/(cash) to equity	137.2	131.2	124.6	119.6
Interest cover (x)	3.7	4.1	4.6	5.0

รายงานฉบับนี้จัดทำขึ้นโดยข้อมูลแห่งที่ปรากฏและเชื่อว่าเป็นที่น่าเชื่อถือได้แต่ไม่ถือเป็นการยืนยันความถูกต้องและความสมบูรณ์ของข้อมูลใดๆ โดยบริษัทหลักทรัพย์ ยูโอบี เคย์ ฮีเนียน (ประเทศไทย) จำกัด (มหาชน) ผู้จัดทำขอสงวนสิทธิ์ในการเปลี่ยนแปลงความเห็นหรือประมาณการณต่างๆ ที่ปรากฏในรายงานฉบับนี้ โดยไม่ต้องแจ้งล่วงหน้า รายงานฉบับนี้มีวัตถุประสงค์เพื่อประกอบการตัดสินใจของนักลงทุน โดยไม่ได้เป็นการชักชวนให้นักลงทุนทำการซื้อหรือขายหลักทรัพย์ หรือตราสารทางการเงินใดๆ ที่ปรากฏในรายงาน

THAI INSTITUTE OF DIRECTORS ASSOCIATION (IDO) CORPORATE GOVERNANCE REPORT RATING 2019



AAV	ADVANC	AIRA	AKP	AKR	AMA	AMATA	AMATAV	ANAN	AOT
AP	ARROW	BAFS	BANPU	BAY	BCP	BCPG	BOL	BRR	BTS
BTW	BWG	CFRESH	CHEWA	CHO	CK	CKP	CM	CNT	COL
COMAN	CPALL	CPF	CPI	CPN	CSS	DELTA	DEMCO	DRT	DTAC
DTC	EA	EASTW	ECF	EGCO	GBX	GC	GCAP	GEL	GFPT
GGC	GOLD	GPSC	GRAMMY	GUNKUL	HANA	HARN	HMPRO	ICC	ICHI
III	ILINK	INTUCH	IRPC	IVL	JKN	JSP	K	KBANK	KCE
KKP	KSL	KTB	KTC	KTIS	LH	LHFG	LIT	LPN	MAKRO
MALEE	MBK	MBKET	MC	MCOT	MFEC	MINT	MONO	MTC	NCH
NCL	NKI	NSI	NVD	NYT	OISHI	OTO	PAP	PCSGH	PDJ
PG	PHOL	PJW	PLANB	PLANET	PORT	PPS	PR9	PREB	PRG
PRM	PSH	PSL	PTG	PTT	PTTEP	PTTGC	PYLON	Q-CON	QH
QTC	RATCH	ROBINS	RS	S	S & J	SABINA	SAMART	SAMTEL	SAT
SC	SCB	SCC	SCCC	SCN	SDC	SEAFSCO	SEAOIL	SE-ED	SELIC
SENA	SIS	SITHAI	SNC	SORKON	SPALI	SPI	SPRC	SSSC	STA
STEC	SVI	SYNTEC	TASCO	TCAP	THAI	THANA	THANI	THCOM	THIP
THREL	TIP	TISCO	TK	TKT	TMB	TMILL	TNDT	TOA	TOP
TRC	TRU	TRUE	TSC	TSR	TSTH	TTA	TTCL	TTW	TU
TVD	TVO	U	UAC	UV	VGI	VIH	WACOAL	WAVE	WHA
WHAUP	WICE	WINNER							



2S	ABM	ADB	AF	AGE	AH	AHC	AIT	ALLA	ALT
AMANAH	AMARIN	APCO	APCS	AQUA	ARIP	ASAP	ASIA	ASIAN	ASIMAR
ASK	ASN	ASP	ATP30	AUCT	AYUD	B	BA	BBL	BDMS
BEC	BEM	BFIT	BGC	BGRIM	BIZ	BJC	BJCHI	BLA	BPP
BROOK	CBG	CEN	CENTEL	CGH	CHG	CHOTI	CHOW	CI	CIMBT
CNS	COLOR	COM7	COTTO	CRD	CSC	CSP	DCC	DCON	DDD
DOD	EASON	ECL	EE	EPG	ERW	ESTAR	ETE	FLOYD	FN
FNS	FORTH	FPI	FPT	FSMART	FSS	FVC	GENCO	GJS	GL
GLOBAL	GLOW	GULF	HPT	HTC	HYDRO	ICN	IFS	INET	INSURE
IRC	IRCP	IT	ITD	ITEL	J	JAS	JCK	JCKH	JMART
JMT	JWD	KBS	KCAR	KGI	KIAT	KOOL	KWC	KWM	L&E
LALIN	LANNA	LDC	LHK	LOXLEY	LRH	LST	M	MACO	MAJOR
MBAX	MEGA	METCO	MFC	MK	MODERN	MOONG	MPG	MSC	MTI
NEP	NETBAY	NEX	NINE	NOBLE	NOK	NTV	NWR	OCC	OGC
ORI	OSP	PATO	PB	PDG	PDI	PL	PLAT	PM	PPP
PRECHA	PRIN	PRINC	PSTC	PT	QLT	RCL	RICHY	RML	RWI
S11	SAAM	SALEE	SAMCO	SANKO	SAPPE	SAWAD	SCG	SCI	SCP
SE	SFP	SIAM	SINGER	SIRI	SKE	SKR	SKY	SMIT	SMK
SMPC	SMT	SNP	SONIC	SPA	SPC	SPCG	SPVI	SR	SRICHA
SSC	SSF	SST	STANLY	STPI	SUC	SUN	SUSCO	SUTHA	SWC
SYMC	SYNEX	T	TACC	TAE	TAKUNI	TBSP	TCC	TCMC	TEAM
TEAMG	TFG	TFMAMA	THG	THRE	TIPCO	TITLE	TIW	TKN	TKS
TM	TMC	TMD	TMI	TMT	TNITY	TNL	TNP	TOG	TPA
TPAC	TPBI	TPCORP	TPOLY	TRITN	TRT	TSE	TSTE	TVI	TVT
TWP	TWPC	UBIS	UEC	UMI	UOBKH	UP	UPF	UPOIC	UT
UWC	VNT	WIJK	XO	YUASA	ZEN	ZMICO	TOG		



A	ABICO	ACAP	AEC	AEONTS	AJ	ALUCON	AMC	APURE	AS
ASEFA	AU	B52	BCH	BEAUTY	BGT	BH	BIG	BLAND	BM
BR	BROCK	BSBM	BSM	BTNC	CCET	CCP	CGD	CHARAN	CHAYO
CITY	CMAN	CMC	CMO	CMR	CPL	CPT	CSR	CTW	CWT
D	DIMET	EKH	EMC	EPCO	ESSO	FE	FTE	GIFT	GLAND
GLOCON	GPI	GREEN	GTB	GYT	HTECH	HUMAN	IHL	INGRS	INOX
JTS	JUBILE	KASET	KCM	KKC	KWG	KYE	LEE	LPH	MATCH
MATI	M-CHAI	MCS	MDX	META	MGT	MJD	MM	MVP	NC
NDR	NER	NNCL	NPK	NUSA	OCEAN	PAF	PF	PICO	PIMO
PK	PLE	PMTA	POST	PPM	PROUD	PTL	RCI	RJH	ROJNA
RPC	RPH	SF	SGF	SGP	SKN	SLP	SMART	SOLAR	SPG
SQ	SSP	STI	SUPER	SVOA	TCCC	THE	THMUI	TIC	TIGER
TNH	TOPP	TPCH	TPIPP	TPLAS	TQM	TTI	TYCN	UTP	VCOM
VIBHA	VPO	WIN	WORK	WP	WPH	ZIGA			

ช่วงคะแนน	สัญลักษณ์	ความหมาย
90-100		ดีเลิศ
80-89		ดีมาก
70-79		ดี
60-69		ดีพอใช้
50-59		ผ่าน
ต่ำกว่า 50	-	-

Disclaimer : การเปิดเผยผลการสำรวจของสมาคมส่งเสริมสถาบันกรรมการบริษัทไทย (IOD) ในเรื่องการกำกับดูแลกิจการ (Corporate Governance) นี้ เป็นการดำเนินการตามนโยบายของสำนักงานคณะกรรมการกำกับหลักทรัพย์และตลาดหลักทรัพย์ โดยการสำรวจของ IOD เป็นการสำรวจและประเมินจากข้อมูลของบริษัทจดทะเบียนในตลาดหลักทรัพย์แห่งประเทศไทย และตลาดหลักทรัพย์ เอ็มเอไอ (MAI) ที่มีการเปิดเผยต่อสาธารณะ และเป็นข้อมูลที่ผู้ลงทุนทั่วไปสามารถเข้าถึงได้ ดังนั้น ผลการสำรวจดังกล่าวจึงเป็นการนำเสนอข้อมูลของบุคคลภายนอก โดยไม่ได้เป็นการประเมินการปฏิบัติ และมีได้มีการใช้ข้อมูลภายในเพื่อการประเมิน ผลการสำรวจดังกล่าวเป็นผลการสำรวจ ณ วันที่ปรากฏในรายงานการกำกับดูแลกิจการของบริษัทจดทะเบียนไทยเท่านั้น ดังนั้น ผลการสำรวจจึงอาจเปลี่ยนแปลงได้ภายหลังวันดังกล่าว หรือเมื่อข้อมูลที่เกี่ยวข้องมีการเปลี่ยนแปลง ทั้งนี้ บริษัทหลักทรัพย์ ยูโอบี เคย์ เฮียน (ประเทศไทย) จำกัด (มหาชน) มิได้ยืนยัน ตรวจสอบ หรือรับรองถึงความถูกต้องครบถ้วนของผลการสำรวจดังกล่าวแต่อย่างใด

รายงานฉบับนี้จัดทำขึ้นโดยข้อมูลเท่าที่ปรากฏและเชื่อว่าเป็นที่น่าเชื่อถือได้แต่ไม่ถือเป็นการยืนยันความถูกต้องและความสมบูรณ์ของข้อมูลใดๆ โดยบริษัทหลักทรัพย์ ยูโอบี เคย์ เฮียน (ประเทศไทย) จำกัด (มหาชน) ผู้จัดทำขอสงวนสิทธิ์ในการเปลี่ยนแปลงความเห็นหรือประมาณการ ณ วันที่ปรากฏในรายงานฉบับนี้ โดยไม่ต้องแจ้งล่วงหน้า รายงานฉบับนี้มีวัตถุประสงค์เพื่อใช้ประกอบการตัดสินใจของนักลงทุน โดยไม่ได้เป็นการชี้แนะ ชักชวนให้นักลงทุนทำการซื้อหรือขายหลักทรัพย์ หรือตราสารทางการเงินใดๆ ที่ปรากฏในรายงาน

Anti-corruption Progress Indicator 2019

ได้รับการรับรอง

ADVANC	AIE	AKP	AMANAH	AP	AQUA	ASP	ASK	BAFS	BBL
BCH	BKI	BLA	BSBM	BAY	BANPU	BWG	BJCHI	BTS	BRR
CIG	CEN	CNS	CPN	CENTEL	CPF	FPI	CIMBT	COM7	CGH
CPALL	CSC	DEMCO	TIP	DRT	DIMET	DTC	DCC	ECL	EPCO
ESTW	EGCO	FNS	FSS	GCAP	GJS	GSTEL	GEL	GFPT	GC
GGC	GPSC	GBX	GLOW	GOLD	GUNKUL	HTC	HANA	HARN	HMPRO
ICC	IFS	INSURE	IVL	INET	INTUCH	IRPC	KBANK	KCE	KSL
KBS	KKP	K	KTB	KWC	KCAR	KTC	LPN	LRH	LHFG
L & E	LHK	MALEE	MBKET	MBK	MC	MCOT	MSC	MINT	M
MONO	MOONG	MTI	MBAX	NBC	NINE	NMG	NNCL	OCC	OCEAN
NKI	PLAT	TASCO	TIPCO	TISCO	TMB	DTAC	TNITY	TTCL	TVD
OGC	PAP	PDI	PATO	PRG	PG	PHOL	PLANB	PLANET	PSTC
PPPM	PDJ	PREB	PE	PM	PPP	PT	PB	PRINC	PDG
PPS	PTG	PTTEP	PTTGC	PTT	PYLON	QTC	QLT	Q-CON	QH
RML	RATCH	THANI	SNP	SORKON	SPACK	SABINA	SPI	SPC	SCG
SCCC	SCB	MAKRO	SSSC	SGP	SINGER	SIS	SNC	SAT	AYUD
SMIT	SMPC	SSI	SIRI	SC	SCN	SE-ED	CFRESH	SELIC	SENA
STA	SRICHA	SITHAI	VIH	SPRC	SST	SSF	SUSCO	SVI	SMK
SYNTEC	TMILL	TKT	TSTH	TPCORP	TAE	TFI	KASET	TMD	TMT
THCOM	TFG	THREL	TVI	TCAP	TNP	THIP	TNL	BROOK	LANNA
TNR	TOP	TOG	TPA	TFMAMA	THRE	TSC	TU	WACOAL	TWPC
U	UBIS	UEC	UKEM	UOBKH	VGI	VNT	WHA	WICE	

ประกาศเจตนาธรรม

2S	ABICO	AIRA	AF	AMA	AMARIN	AMATA	ANAN	ARROW	AI
BM	BUI	B	CI	CHO	CHOW	CHG	CITY	COL	EFORL
ESTAR	UREKA	XO	FTE	FPI	GYT	GPI	ICHI	IRC	ILINK
JTS	JNK	CHOTI	KWG	KDC	NETA	MFEC	MPG	NEP	INOX
PSL	RWI	ROJNA	SAAM	SCI	SHANG	SKR	SPALI	SYNEX	TMC
TAKUNI	TPP	STANLY	TVO	TRITN	UWC	UV	YUASA		

Disclaimer : การเปิดเผยผลการประเมินดัชนีชี้วัดความคืบหน้าการป้องกันความเสี่ยงที่เกี่ยวข้องกับการทุจริตคอร์รัปชัน (Anti-Corruption Progress Indicators) ของบริษัทจดทะเบียนในตลาดหลักทรัพย์แห่งประเทศไทยซึ่งจัดทำโดยสถาบันไทยพัฒนาฯ เป็นการดำเนินการตามนโยบายและตามแผนพัฒนาความยั่งยืนสำหรับบริษัทจดทะเบียนของสำนักงานคณะกรรมการกำกับหลักทรัพย์และตลาดหลักทรัพย์ โดยผลการประเมินดังกล่าวของสถาบันไทยพัฒนาฯ อาศัยข้อมูลที่ได้รับจากบริษัทจดทะเบียนตามที่บริษัทจดทะเบียนได้ระบุในรูปแบบแสดงข้อมูลเพื่อการประเมิน Anti-Corruption ซึ่งได้อ้างอิงข้อมูลมาจากแบบแสดงรายการข้อมูลประจำปี (แบบ 56-1) รายงานประจำปี (แบบ 56-2) หรือในเอกสารและหรือรายงานอื่นที่เกี่ยวข้องของบริษัทจดทะเบียนนั้น แล้วแต่กรณี ดังนั้น ผลการประเมินดังกล่าวจึงเป็นการนำเสนอในมุมมองของสถาบันไทยพัฒนาฯ ซึ่งเป็นบุคคลภายนอกโดยมิได้เป็นการประเมินการปฏิบัติของบริษัทจดทะเบียนในตลาดหลักทรัพย์แห่งประเทศไทย และมิได้ใช้ข้อมูลภายในเพื่อการประเมิน เนื่องจากผลการประเมินดังกล่าวเป็นเพียงผลการประเมิน ณ วันที่ปรากฏในผลการประเมินเท่านั้น ดังนั้น ผลการประเมินจึงอาจเปลี่ยนแปลงได้ภายหลังวันดังกล่าว หรือเมื่อข้อมูลที่เกี่ยวข้องมีการเปลี่ยนแปลง ทั้งนี้ บริษัทหลักทรัพย์ ยูเอสบี เคย์ ซีเอ็น (ประเทศไทย) จำกัด (มหาชน) มิได้ยืนยัน ตรวจสอบ หรือรับรองความถูกต้องครบถ้วนของผลการประเมินดังกล่าวแต่อย่างใด

รายงานฉบับนี้จัดทำขึ้นโดยข้อมูลเท่าที่ปรากฏและเชื่อว่าเป็นที่น่าเชื่อถือได้แต่ไม่ถือเป็นการยืนยันความถูกต้องและความสมบูรณ์ของข้อมูลนี้ๆ โดยบริษัทหลักทรัพย์ ยูเอสบี เคย์ ซีเอ็น (ประเทศไทย) จำกัด (มหาชน) ผู้จัดทำขอสงวนสิทธิ์ในการเปลี่ยนแปลงความเห็นหรือประมาณการณั้ต่างที่ปรากฏในรายงานฉบับนี้ โดยไม่ต้องแจ้งล่วงหน้า รายงานฉบับนี้มีวัตถุประสงค์เพื่อใช้ประกอบการตัดสินใจของนักลงทุน โดยไม่ได้เป็นการชี้นำชักชวนให้นักลงทุนทำการซื้อหรือขายหลักทรัพย์ หรือตราสารทางการเงินใดๆ ที่ปรากฏในรายงาน