

**บมจ. นอร์ทอีสท์ รับเบอร์ (NER)**

**Momentum** กำไรขาขึ้นต่อ

ภาพรวมที่ประชุม NER โทเนเป็นบวก โดยเราประเมินแนวโน้มกำไร NER จะกลับมาโดดเด่นขึ้น เด็บโตทั้ง yoy และ qoq ในงวด 2Q22 และ 3Q22 ขณะที่พัฒนาการธุรกิจหลักยังดูดีขึ้น โดยปัจจุบันบริษัทอยู่ระหว่างพิจารณาอาจตั้งโรงงานใหม่ เพื่อรองรับฐานลูกค้าอินเดีย เป็น Upside ต่อประมาณการของเรา โดยคาดมีความชัดเจนช่วงปลาย 3Q22 ภาพรวมจึงยังแนะนำ ซื้อ จากทิศทางกำไรที่จะเติบโตต่อเนื่อง และ PE'22 ที่ยังถูกเพียง 5.4 เท่า

**WHAT'S NEW**

Analyst meeting NER ภาพรวมโทเนเป็นบวก โดยมีประเด็นสำคัญ คือ

- ประเมินแนวโน้มกำไรปี 2022 ยังเติบโตดีขึ้น ข้อมูลจากที่ประชุม ประเมินปริมาณขายจะค่อยๆปรับตัวเพิ่มขึ้นทุกไตรมาส นับจากงวด 2Q22 จากทั้งยอดส่งมอบที่ล่าช้าจาก 1Q22 และปริมาณขายในไทยที่เพิ่มขึ้น ขณะที่งวด 2H22 คาดเพิ่มขึ้นต่อเนื่อง จากการเพิ่มกำลังผลิต 5 หมื่นตัน (ยางแท่งปกติและสังเคราะห์) ที่เตรียมรับมอบเครื่องจักรในเดือนพ.ค.22 โดยภาพรวมในปี 2022 NER ยังคงตั้งเป้าปริมาณขาย 5 แสนตัน ใกล้เคียงกับประมาณการฝ่ายวิจัยที่ 4.96 แสนตัน ทั้งนี้ บริษัทประเมินกรณีแย่สุดคาดว่า 4.85 แสนตัน ในส่วนของราคาขายเฉลี่ย (ASPs) คาดงวด 2Q22-3Q22 ปรับตัวสูงขึ้น qoq ต่อเนื่องตามแนวโน้มราคาขายที่เพิ่มสูงขึ้นในช่วงที่ผ่านมา ซึ่งจะเป็นแรงหนุนยอดขายรวม ให้เติบโตทั้ง yoy และ qoq ในงวด 2Q22-3Q22
- ทิศทาง Gross margin งวด 2Q22-3Q22 คาดยังยืนระดับสูง จากราคายางในตลาดที่เพิ่มขึ้น ทำให้ NER มีอำนาจต่อรองในการขายมากขึ้น หนุน ASPs ปรับตัวเพิ่มขึ้น โดยปัจจุบันบริษัทมีการปิดการขายถึงช่วงเดือนก.ย.22 แล้ว และเห็น Momentum ของ gross margin ที่เพิ่มขึ้นในงวด 2Q22 - 3Q22 ทั้งนี้ ยังต้องติดตามแนวโน้ม ASPs ใน 4Q22 (จับคู่ขายคำสั่งซื้อในปัจจุบัน สำหรับส่งมอบใน 4Q22) เนื่องจากราคายางในตลาดเริ่มมีการอ่อนตัวลง แต่ทั้งนี้ ยังคาดแนวโน้มกำไรจะสามารถเติบโต yoy ได้ต่อเนื่อง
- รอคอยความชัดเจน New-S curve ใหม่ บริษัทตั้งเป้าจะขยายโรงงานใหม่ (จากเดิมเพิ่ม 5 หมื่นตันปี 2022 และหา OEM 4 หมื่นตัน ปี 2023) หากมีสัญญาซื้อขายระยะยาวกับกลุ่มลูกค้าอินเดียมากกว่า 1 แสนตัน/ปี ปัจจุบัน NER มีลูกค้าอินเดียอยู่ 4 ราย (ลูกค้าใหม่ปีนี้ 2 ราย) เป็นสัญญาระยะยาวแล้ว 1 ราย โดยมียอดสั่งซื้อรวมทุกรายราว 1-1.5 หมื่นตัน/ปี แม้ยังไม่มากเนื่องจากลูกค้าส่วนใหญ่ยังอยู่ในช่วงทดลองสินค้า ทั้งนี้ NER ประเมินจะเห็นความชัดเจนการทำสัญญาระยะยาวภายในช่วงปลาย 3Q22 จากปัจจุบันที่มีความคืบหน้าต่อเนื่อง ขณะที่ในส่วนของการจัดหาวัตถุดิบยางเพื่อรองรับการขยายธุรกิจในอนาคต NER ยังมั่นใจในพันธมิตรสวนยางและพ่อค้าคนกลางที่แข็งแกร่ง, ระบบจัดซื้อทั่วประเทศที่ทำได้ดี และ Supply ภายในไทยที่ยังเพียงพออยู่

**KEY FINANCIALS**

Year to 31 Dec (Btm)	2020	2021	2022F	2023F	2024F
Net turnover	16,350	24,426	27,361	28,235	28,887
EBITDA	1,316	2,593	2,892	2,990	3,072
Operating profit	726	698	1,201	2,414	2,711
Net profit	859	1,850	2,286	2,417	2,532
Net profit (adj.)	945	2,052	2,286	2,417	2,532
EPS (Bt)	0.59	1.17	1.24	1.31	1.37
PE (x)	11.4	5.7	5.4	5.1	4.9
P/B (x)	2.9	2.1	1.7	1.4	1.2
EV/EBITDA (x)	4.0	3.0	2.2	1.8	1.4
Dividend yield (%)	3.2	6.5	7.6	8.0	8.4
Net margin (%)	5.3	7.6	8.4	8.6	8.8
Net debt/(cash) to equity (%)	131.6	146.5	142.3	141.9	90.5

Source: NER, UOB Kay Hian

n.m. : not meaningful; negative P/E, EV/EBITDA reflected as "n.m."

รายงานฉบับนี้จัดทำขึ้นโดยข้อมูลง่าที่ปรากฏและเชื่อว่าเป็นที่น่าเชื่อถือได้แต่ไม่ถือเป็นการยืนยันความถูกต้องและความสมบูรณ์ของข้อมูลง่าโดยบริษัทหลักทรัพย์ ยูโอบี เคย์ ฮีเนียน (ประเทศไทย) จำกัด (มหาชน) ผู้จัดทำขอสงวนสิทธิ์ในการเปลี่ยนแปลงความเห็นหรือประมาณการณ่งต่างที่ปรากฏในรายงานฉบับนี้ โดยไม่ต้องแจ้งล่วงหน้า รายงานฉบับนี้มิวัตถุประสงค์เพื่อประกอบการตัดสินใจของนักลงทุนโดยไม่ได้เป็นการชักชวนให้ลงทุนหรือการซื้อหรือขายหลักทรัพย์ หรือตราสารทางการเงินใดๆที่ปรากฏในรายงาน

**BUY**

(Maintained)

Share Price	Bt6.65
Target Price	Bt8.70
Upside/Downside	30.8%

**COMPANY DESCRIPTION**

Produces and exports of natural rubber. Its products include natural rubber, ribbed smoked sheets (RSS), block rubber (TSR), concentrated latex. Its other businesses include the production and distribution of finished products.

**STOCK DATA**

GICS sector	Agro & Food
Bloomberg ticker:	NER TB
Shares issued (m):	1,760
Market cap (Btm):	11,704
Market cap (US\$m):	344

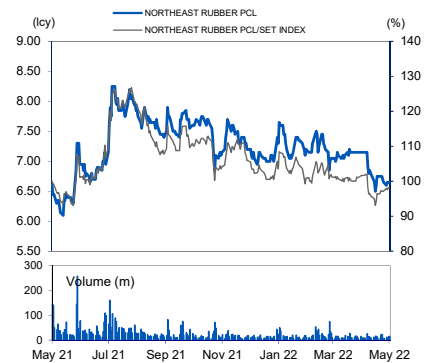
**Price Performance (%)**

52-week high/low	Bt8.65/Bt5.10
------------------	---------------

**Major Shareholders**

นาย ชูวิทย์ จึงชนสมบุรณ์	30.52
นาย จิรายุส จึงชนสมบุรณ์	4.85
บริษัท ไทยเอ็นวีดีอาร์ จำกัด	2.91
น.ส. วิลาสินี จึงชนสมบุรณ์	2.62
นาย เอี่ยม อาชาวุฒิเทพ	2.50

**PRICE CHART**



Source: Bloomberg

**ANALYST (S)**

**Kampon Akaravarinchai**  
+662-659-8031  
Kampon@uobkayhian.co.th

● **กำไรสุทธิ 1Q22 ที่ 469 ลบ. เติบโต 28% yoy แต่ลดลง 23% qoq** ในส่วนกำไรปกติ ไม่รวมรายการพิเศษ Fx อยู่ที่ 437 ลบ. โต 3% yoy แต่ลดลง 21% qoq โดยกำไรปกติที่ลดลง qoq หลักๆตาม Seasonal effect และยอดขายที่ลดลง 7% qoq ทั้งในไทย และต่างประเทศ กัดดันจากปัญหาขนส่งล่าช้า และลูกค้ามีการขอเลื่อนการส่งมอบบางส่วนเป็นงวด 2Q22 แทน (จีน Lockdown, ขาดแคลนตู้ขนส่ง) ประกอบกับ gross margin ที่ลดลงเป็น 13.8% ใน 1Q22 จาก 14.4% ใน 4Q21 ตามต้นทุนยางที่เพิ่มขึ้น และ economy of scale ที่ลดลง ขณะที่กำไรปกติ ที่ทรงตัว yoy แม้ได้รับปัจจัยบวกจากรายได้รวมเพิ่ม 12.7% yoy หนุนจากยอดขายต่างประเทศโตสูง 57% yoy ซึ่งมี gross margin โดยเฉลี่ยที่ดีกว่าการขายในไทย อย่างไรก็ตาม มีปัจจัยหักล้างจาก SG&A/Sales ที่เพิ่มขึ้นจากค่าขนส่ง (Freight cost) ตามสัดส่วนการขายต่างประเทศที่มากขึ้น

### 1Q22 RESULTS

Year to 31 Dec (Btm)	1Q21	4Q21	1Q22	yoy % chg	qoq % chg
Revenue	4,963	6,020	5,593	12.7%	-7.1%
Gross profit	636	868	770	20.9%	-11.3%
SG&A/Sales	(137)	(219)	(210)	53.6%	-4.1%
EBIT	503	651	561	11.5%	-13.7%
Net profit	366	609	469	27.9%	-23.1%
Core profit	423	552	437	3.3%	-20.8%
<b>Ratio (%)</b>					
Gross margin	12.8%	14.4%	13.8%		
SG&A/Sales	2.8%	3.6%	3.7%		
Net profit margin	7.4%	10.1%	8.4%		

Source: NER, UOB Kay Hian

### STOCK IMPACT

● **พัฒนาการธุรกิจยังดูดี** เรายังมีมุมมองเชิงบวกต่อ NER โดยหนุนจาก Momentum ของกำไรในระยะถัดไปที่จะกลับมาเติบโต yoy และ qoq ในงวด 2Q22 และ 3Q22 เป็นอย่างน้อย ตาม ASPs ที่สูงขึ้น หนุนยอดขาย และ Gross margin ขยายตัว ภาพรวมยังคงคาดการณ์กำไรปกติ ปี 2022 เติบโต 11.4% และปี 2023 เติบโต 5.7% ขณะที่ทิศทางเติบโตระยะยาวเริ่มกลับมาเห็น Catalyst ชัดเจนมากขึ้น คือ 1) การที่บริษัทอาจเปิดโรงงานแห่งใหม่เพื่อรองรับลูกค้าอินเดีย ซึ่งจะเพิ่ม Upside ต่อทั้งประมาณการของเราและตลาด จากเดิมที่ไม่มีแผนขยายโรงงานใหม่เพิ่มเติมแล้ว, 2) แผนบูรณาการห่วงโซ่อุปทานแล้วล่าช้ากว่าแผนเดิม แต่เริ่มเห็นความคืบหน้าการเจรจาลูกค้า + ค่าสั่งซื้อ มากขึ้น และ 3) การหา Strategic partner ที่บริษัทยังมีความมั่นใจ หากจีนเปิดประเทศ ภาพรวมจึงเชื่อว่ายังเห็นพัฒนาการธุรกิจหลักที่ดีขึ้นต่อเนื่อง

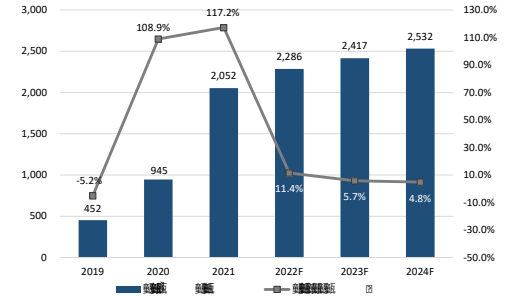
### EARNINGS REVISION/RISK

● แม้กำไรปกติ 1Q22 คิดเป็นราว 19% ของประมาณการปี 2022 แต่อย่างไรก็ตาม หลักๆเป็นผลจาก seasonal effect โดยเชื่อว่าแนวโน้มกำไรของ NER จะขยายตัวดีขึ้นทุกไตรมาส ภาพรวมจึงยังคงคาดการณ์กำไรปกติปี 2022 ตามเดิม

### VALUATION/RECOMMENDATION

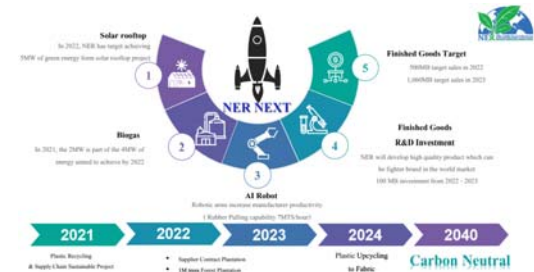
● **คงคำแนะนำซื้อ** ราคาเป้าหมายปี 2022 ที่ 8.7 บาท ปัจจุบันราคาหุ้นซื้อขาย PE'22 ที่เพียง 5.4 เท่า เชื่อว่ายังเป็นโอกาสเข้าลงทุนได้ เพื่อรอรับ upside จากแนวโน้มกำไรระยะถัดไปที่จะกลับมาเติบโตดีขึ้น หนุนจากทั้งราคาขาย และการเพิ่มกำลังผลิต ประกอบกับ อัตราปันผลอีกราว 7.6% ในปี 2022

### CORE PROFIT AND GROWTH



Source: NER, UOB Kay Hian

### NER NEXT: KEY BUSINESS PLAN



Source: NER

### 2022 NER's INVESTMENT PLAN

โครงการ	จำนวนเงิน (ล้านบาท)	วัตถุประสงค์/ประโยชน์ที่ได้รับ
1. โครงการก่อสร้างอาคารผลิต 10,000 ตัน (รวมอาคารผลิตที่ 2)	78 ล้านบาท	เพื่อเพิ่มกำลังการผลิตปี 2022 และรองรับความต้องการของลูกค้าในอินเดียและจีน
2. โครงการผลิตเม็ดพลาสติก (โพลีเอทิลีน)	210 ล้านบาท	เพื่อเพิ่มขีดความสามารถในการแข่งขันในตลาดโพลีเอทิลีน
3. โครงการผลิตเม็ดพลาสติก (โพลีโพรพิลีน)	100 ล้านบาท	เพื่อเพิ่มขีดความสามารถในการแข่งขันในตลาดโพลีโพรพิลีน
4. การปรับปรุงประสิทธิภาพการผลิต	50 ล้านบาท	เพื่อเพิ่มประสิทธิภาพการผลิตและลดต้นทุน
5. โครงการก่อสร้างอาคารผลิตเม็ดพลาสติก (โพลีเอทิลีน)	100 ล้านบาท	เพื่อเพิ่มกำลังการผลิตปี 2023 และรองรับความต้องการของลูกค้าในอินเดียและจีน
6. การขยายขีดความสามารถในการผลิต (CPE)	100 ล้านบาท	เพื่อเพิ่มขีดความสามารถในการผลิตและลดต้นทุน

Source: NER

รายงานฉบับนี้จัดทำขึ้นโดยข้อมูลจากที่ปรากฏและเชื่อว่าเป็นที่น่าเชื่อถือได้แต่ไม่ถือเป็นการยืนยันความถูกต้องและความสมบูรณ์ของข้อมูลใดๆ โดยบริษัทหลักทรัพย์ ยูโอบี เคย์ ฮีเนียน (ประเทศไทย) จำกัด (มหาชน) ผู้จัดทำขอสงวนสิทธิ์ในการเปลี่ยนแปลงความเห็นหรือประมาณการณต่างๆ ที่ปรากฏในรายงานฉบับนี้ โดยไม่ต้องแจ้งล่วงหน้า รายงานฉบับนี้มั่ววุดประสงค์เพื่อประกอบการตัดสินใจของนักลงทุน โดยไม่ได้เป็นการชักชวนให้นักลงทุนให้ลงทุนหากการซื้อหรือขายหลักทรัพย์ หรือตราสารทางการเงินใดๆ ที่ปรากฏในรายงาน

## PROFIT & LOSS

Year to 31 Dec (Btm)	2021	2022F	2023F	2024F
Net turnover	24,426	27,361	28,235	28,887
EBITDA	2,593	2,892	2,990	3,072
Deprec. & amort.	178	180	187	183
EBIT	2,414	2,711	2,803	2,889
Total other non-operating income	0	0	0	0
Associate contributions	0.0	0.0	0.0	0.0
Net interest income/(expense)	(331)	(378)	(285)	(251)
<b>Pre-tax profit</b>	<b>2,083</b>	<b>2,333</b>	<b>2,518</b>	<b>2,638</b>
Tax	(32)	(47)	(101)	(106)
Minorities	0	0	0	0
<b>Net profit</b>	<b>1,850</b>	<b>2,286</b>	<b>2,417</b>	<b>2,532</b>
Net profit (adj.)	2,052	2,286	2,417	2,532

## CASH FLOW

Year to 31 Dec (Btm)	2021	2022F	2023F	2024F
<b>Operating</b>	<b>(2,025)</b>	<b>2,170</b>	<b>2,119</b>	<b>2,301</b>
Pre-tax profit	2,083	2,333	2,518	2,638
Tax	(32)	(47)	(101)	(106)
Deprec. & amort.	178	180	187	183
Associates	0.0	0.0	0.0	0.0
Working capital changes	(4,047)	(296)	(486)	(414)
Non-cash items	32	0	0	0
Other operating cashflows	0	0	0	0
<b>Investing</b>	<b>(282)</b>	<b>(240)</b>	<b>(150)</b>	<b>(150)</b>
Capex (growth)	(200)	(240)	(150)	(150)
Capex (maintenance)	0.0	0.0	0.0	0.0
Investments	(84.3)	0.0	0.0	0.0
Proceeds from sale of assets	3	0	0	0
Others	0	0	0	0
<b>Financing</b>	<b>1,676</b>	<b>(1,740)</b>	<b>(1,845)</b>	<b>(1,837)</b>
Dividend payments	(454)	(786)	(944)	(997)
Issue of shares	0.0	0.0	0.0	0.0
Proceeds from borrowings	(715.1)	(254.4)	399.5	(840.4)
Loan repayment	(112)	0	0	0
Others/interest paid	2,957.8	(700.0)	(1,300.0)	0.0
<b>Net cash inflow (outflow)</b>	<b>(631)</b>	<b>190</b>	<b>124</b>	<b>314</b>
<b>Beginning cash &amp; cash equivalent</b>	<b>830</b>	<b>540</b>	<b>730</b>	<b>855</b>
Changes due to forex impact	0	0	0	0
<b>Ending cash &amp; cash equivalent</b>	<b>200</b>	<b>730</b>	<b>854</b>	<b>1,169</b>

## BALANCE SHEET

Year to 31 Dec (Btm)	2021	2022F	2023F	2024F
Fixed assets	1,521	1,580	1,543	1,510
Other LT assets	302	305	308	311
Cash/ST investment	540	730	855	1,169
Other current assets	11,876	12,157	12,620	13,007
<b>Total assets</b>	<b>14,239</b>	<b>14,773</b>	<b>15,326</b>	<b>15,997</b>
ST debt	4,659	4,948	3,638	4,629
Other current liabilities	494	482	462	437
LT debt	3,609	2,208	2,618	786
Other LT liabilities	16	16	16	16
Shareholders' equity	5,446	7,103	8,576	10,112
Minority interest	0.0	0.0	0.0	0.0
<b>Total liabilities &amp; equity</b>	<b>14,239</b>	<b>14,773</b>	<b>15,326</b>	<b>15,997</b>

## KEY METRICS

Year to 31 Dec (%)	2021	2022F	2023F	2024F
<b>Profitability</b>				
EBITDA margin	10.6	10.6	10.6	10.6
Pre-tax margin	8.5	8.5	8.9	9.1
Net margin	7.6	8.4	8.6	8.8
ROA	15.1	15.8	16.1	16.5
ROE	40.5	36.4	30.8	29.4
<b>Growth</b>				
Turnover	49.4	12.0	3.2	5.6
EBITDA	97.1	11.5	3.4	6.2
Pre-tax profit	113.8	12.0	7.9	13.1
Net profit	115.5	23.6	5.7	10.8
Net profit (adj.)	115.5	23.6	5.7	10.8
EPS	99.2	6.2	5.7	10.8
<b>Leverage</b>				
Debt to total capital	151.81	100.74	72.94	53.55
Debt to equity	151.81	100.74	72.94	53.55
Net debt/(cash) to equity	1.42	0.90	0.63	0.42
Interest cover (x)	7.8	7.6	10.5	12.2

รายงานฉบับนี้จัดทำขึ้นโดยข้อมูลง่าที่ปรากฏและเชื่อว่าเป็นที่น่าเชื่อถือได้แต่ไม่ถือเป็นการยืนยันความถูกต้องและความสมบูรณ์ของข้อมูลง่าโดยบริษัทหลักทรัพย์ ยูโอบี เคย์ เฮียน (ประเทศไทย) จำกัด (มหาชน) ผู้จัดทำขอสงวนสิทธิ์ในการเปลี่ยนแปลงความเห็นหรือประมาณการณ่งต่างๆที่ปรากฏในรายงานฉบับนี้ โดยไม่ต้องแจ้งล่วงหน้า รายงานฉบับนี้มีวัตถุประสงค์เพื่อประกอบการตัดสินใจของนักลงทุน โดยไม่ได้เป็นการชักนำชักชวนให้ลงทุนทางการซื้อหรือขายหลักทรัพย์ หรือตราสารทางการเงินใดๆที่ปรากฏในรายงาน

THAI INSTITUTE OF DIRECTORS ASSOCIATION (IDO) CORPORATE GOVERNANCE REPORT RATING 2019



AAV	ADVANC	AIRA	AKP	AKR	AMA	AMATA	AMATAV	ANAN	AOT
AP	ARROW	BAFS	BANPU	BAY	BCP	BCPG	BOL	BRR	BTS
BTW	BWG	CFRESH	CHEWA	CHO	CK	CKP	CM	CNT	COL
COMAN	CPALL	CPF	CPI	CPN	CSS	DELTA	DEMCO	DRT	DTAC
DTC	EA	EASTW	ECF	EGCO	GBX	GC	GCAP	GEL	GFPT
GGC	GOLD	GPSC	GRAMMY	GUNKUL	HANA	HARN	HMPRO	ICC	ICHI
III	ILINK	INTUCH	IRPC	IVL	JKN	JSP	K	KBANK	KCE
KKP	KSL	KTB	KTC	KTIS	LH	LHFG	LIT	LPN	MAKRO
MALEE	MBK	MBKET	MC	MCOT	MFEC	MINT	MONO	MTC	NCH
NCL	NKI	NSI	NVD	NYT	OISHI	OTO	PAP	PCSGH	PDJ
PG	PHOL	PJW	PLANB	PLANET	PORT	PPS	PR9	PREB	PRG
PRM	PSH	PSL	PTG	PTT	PTTEP	PTTGC	PYLON	Q-CON	QH
QTC	RATCH	ROBINS	RS	S	S & J	SABINA	SAMART	SAMTEL	SAT
SC	SCB	SCC	SCCC	SCN	SDC	SEAFECO	SEAOIL	SE-ED	SELIC
SENA	SIS	SITHAI	SNC	SORKON	SPALI	SPI	SPRC	SSSC	STA
STEC	SVI	SYNTEC	TASCO	TCAP	THAI	THANA	THANI	THCOM	THIP
THREL	TIP	TISCO	TK	TKT	TMB	TMILL	TNDT	TOA	TOP
TRC	TRU	TRUE	TSC	TSR	TSTH	TTA	TTCL	TTW	TU
TVD	TVO	U	UAC	UV	VGI	VIH	WACOAL	WAVE	WHA
WHAUP	WICE	WINNER							



2S	ABM	ADB	AF	AGE	AH	AHC	AIT	ALLA	ALT
AMANAH	AMARIN	APCO	APCS	AQUA	ARIP	ASAP	ASIA	ASIAN	ASIMAR
ASK	ASN	ASP	ATP30	AUCT	AYUD	B	BA	BBL	BDMS
BEC	BEM	BFIT	BGC	BGRIM	BIZ	BJC	BJCHI	BLA	BPP
BROOK	CBG	CEN	CENTEL	CGH	CHG	CHOTI	CHOW	CI	CIMBT
CNS	COLOR	COM7	COTTO	CRD	CSC	CSP	DCC	DCON	DDD
DOD	EASON	ECL	EE	EPG	ERW	ESTAR	ETE	FLOYD	FN
FNS	FORTH	FPI	FPT	FSMART	FSS	FVC	GENCO	GJS	GL
GLOBAL	GLOW	GULF	HPT	HTC	HYDRO	ICN	IFS	INET	INSURE
IRC	IRCP	IT	ITD	ITEL	J	JAS	JCK	JCKH	JMART
JMT	JWD	KBS	KCAR	KGI	KIAT	KOOL	KWC	KWM	L&E
LALIN	LANNA	LDC	LHK	LOXLEY	LRH	LST	M	MACO	MAJOR
MBAX	MEGA	METCO	MFC	MK	MODERN	MOONG	MPG	MSC	MTI
NEP	NETBAY	NEX	NINE	NOBLE	NOK	NTV	NWR	OCC	OGC
ORI	OSP	PATO	PB	PDG	PDI	PL	PLAT	PM	PPP
PRECHA	PRIN	PRINC	PSTC	PT	QLT	RCL	RICHY	RML	RWI
S11	SAAM	SALEE	SAMCO	SANKO	SAPPE	SAWAD	SCG	SCI	SCP
SE	SFP	SIAM	SINGER	SIRI	SKE	SKR	SKY	SMIT	SMK
SMPC	SMT	SNP	SONIC	SPA	SPC	SPCG	SPVI	SR	SRICHA
SSC	SSF	SST	STANLY	STPI	SUC	SUN	SUSCO	SUTHA	SWC
SYMC	SYNEX	T	TACC	TAE	TAKUNI	TBSP	TCC	TCMC	TEAM
TEAMG	TFG	TFMAMA	THG	THRE	TIPCO	TITLE	TIW	TKN	TKS
TM	TMC	TMD	TMI	TMT	TNITY	TNL	TNP	TOG	TPA
TPAC	TPBI	TPCORP	TPOLY	TRITN	TRT	TSE	TSTE	TVI	TVT
TWP	TWPC	UBIS	UEC	UMI	UOBKH	UP	UPF	UPOIC	UT
UWC	VNT	WIJK	XO	YUASA	ZEN	ZMICO	TOG		



A	ABICO	ACAP	AEC	AEONTS	AJ	ALUCON	AMC	APURE	AS
ASEFA	AU	B52	BCH	BEAUTY	BGT	BH	BIG	BLAND	BM
BR	BROCK	BSBM	BSM	BTNC	CCET	CCP	CGD	CHARAN	CHAYO
CITY	CMAN	CMC	CMO	CMR	CPL	CPT	CSR	CTW	CWT
D	DIMET	EKH	EMC	EPCO	ESSO	FE	FTE	GIFT	GLAND
GLOCON	GPI	GREEN	GTB	GYT	HTECH	HUMAN	IHL	INGRS	INOX
JTS	JUBILE	KASET	KCM	KKC	KWG	KYE	LEE	LPH	MATCH
MATI	M-CHAI	MCS	MDX	META	MGT	MJD	MM	MVP	NC
NDR	NER	NNCL	NPK	NUSA	OCEAN	PAF	PF	PICO	PIMO
PK	PLE	PMTA	POST	PPM	PROUD	PTL	RCI	RJH	ROJNA
RPC	RPH	SF	SGF	SGP	SKN	SLP	SMART	SOLAR	SPG
SQ	SSP	STI	SUPER	SVOA	TCCC	THE	THMUI	TIC	TIGER
TNH	TOPP	TPCH	TPIPP	TPLAS	TQM	TTI	TYCN	UTP	VCOM
VIBHA	VPO	WIN	WORK	WP	WPH	ZIGA			

ช่วงคะแนน	สัญลักษณ์	ความหมาย
90-100		ดีเลิศ
80-89		ดีมาก
70-79		ดี
60-69		ดีพอใช้
50-59		ผ่าน
ต่ำกว่า 50	-	-

**Disclaimer :** การเปิดเผยผลการสำรวจของสมาคมส่งเสริมสถาบันกรรมการบริษัทไทย (IOD) ในเรื่องการกำกับดูแลกิจการ (Corporate Governance) นี้ เป็นการดำเนินการตามนโยบายของสำนักงานคณะกรรมการกำกับหลักทรัพย์และตลาดหลักทรัพย์ โดยการสำรวจของ IOD เป็นการสำรวจและประเมินจากข้อมูลของบริษัทจดทะเบียนในตลาดหลักทรัพย์แห่งประเทศไทย และตลาดหลักทรัพย์ เอ็มเอไอ (MAI) ที่มีการเปิดเผยต่อสาธารณะ และเป็นข้อมูลที่ผู้ลงทุนทั่วไปสามารถเข้าถึงได้ ดังนั้น ผลการสำรวจดังกล่าวจึงเป็นการนำเสนอข้อมูลของบุคคลภายนอก โดยไม่ได้เป็นการประเมินการปฏิบัติ และมีได้มีการใช้ข้อมูลภายในเพื่อการประเมิน ผลการสำรวจดังกล่าวเป็นผลการสำรวจ ณ วันที่ปรากฏในรายงานการกำกับดูแลกิจการของบริษัทจดทะเบียนไทยเท่านั้น ดังนั้น ผลการสำรวจจึงอาจเปลี่ยนแปลงได้ภายหลังวันดังกล่าว หรือเมื่อข้อมูลที่เกี่ยวข้องมีการเปลี่ยนแปลง ทั้งนี้ บริษัทหลักทรัพย์ ยูโอบี เคย์ เฮียน (ประเทศไทย) จำกัด (มหาชน) มิได้ยืนยัน ตรวจสอบ หรือรับรองถึงความถูกต้องครบถ้วนของผลการสำรวจดังกล่าวแต่อย่างใด

รายงานฉบับนี้จัดทำขึ้นโดยข้อมูลเท่าที่ปรากฏและเชื่อว่าเป็นที่น่าเชื่อถือได้แต่ไม่ถือเป็นการยืนยันความถูกต้องและความสมบูรณ์ของข้อมูลใดๆ โดยบริษัทหลักทรัพย์ ยูโอบี เคย์ เฮียน (ประเทศไทย) จำกัด (มหาชน) ผู้จัดทำขอสงวนสิทธิ์ในการเปลี่ยนแปลงความเห็นหรือประมาณการ ณ วันที่ปรากฏในรายงานฉบับนี้ โดยไม่ต้องแจ้งล่วงหน้า รายงานฉบับนี้มีวัตถุประสงค์เพื่อใช้ประกอบการตัดสินใจของนักลงทุน โดยไม่ได้เป็นการชี้แนะ ชักชวนให้นักลงทุนทำการซื้อหรือขายหลักทรัพย์ หรือตราสารทางการเงินใดๆ ที่ปรากฏในรายงาน

**Anti-corruption Progress Indicator 2019**

**ได้รับการรับรอง**

ADVANC	AIE	AKP	AMANAH	AP	AQUA	ASP	ASK	BAFS	BBL
BCH	BKI	BLA	BSBM	BAY	BANPU	BWG	BJCHI	BTS	BRR
CIG	CEN	CNS	CPN	CENTEL	CPF	FPI	CIMBT	COM7	CGH
CPALL	CSC	DEMCO	TIP	DRT	DIMET	DTC	DCC	ECL	EPCO
ESTW	EGCO	FNS	FSS	GCAP	GJS	GSTEL	GEL	GFPT	GC
GGC	GPSC	GBX	GLOW	GOLD	GUNKUL	HTC	HANA	HARN	HMPRO
ICC	IFS	INSURE	IVL	INET	INTUCH	IRPC	KBANK	KCE	KSL
KBS	KKP	K	KTB	KWC	KCAR	KTC	LPN	LRH	LHFG
L & E	LHK	MALEE	MBKET	MBK	MC	MCOT	MSC	MINT	M
MONO	MOONG	MTI	MBAX	NBC	NINE	NMG	NNCL	OCC	OCEAN
NKI	PLAT	TASCO	TIPCO	TISCO	TMB	DTAC	TNITY	TTCL	TVD
OGC	PAP	PDI	PATO	PRG	PG	PHOL	PLANB	PLANET	PSTC
PPPM	PDJ	PREB	PE	PM	PPP	PT	PB	PRINC	PDG
PPS	PTG	PTTEP	PTTGC	PTT	PYLON	QTC	QLT	Q-CON	QH
RML	RATCH	THANI	SNP	SORKON	SPACK	SABINA	SPI	SPC	SCG
SCCC	SCB	MAKRO	SSSC	SGP	SINGER	SIS	SNC	SAT	AYUD
SMIT	SMPC	SSI	SIRI	SC	SCN	SE-ED	CFRESH	SELIC	SENA
STA	SRICHA	SITHAI	VIH	SPRC	SST	SSF	SUSCO	SVI	SMK
SYNTEC	TMILL	TKT	TSTH	TPCORP	TAE	TFI	KASET	TMD	TMT
THCOM	TFG	THREL	TVI	TCAP	TNP	THIP	TNL	BROOK	LANNA
TNR	TOP	TOG	TPA	TFMAMA	THRE	TSC	TU	WACOAL	TWPC
U	UBIS	UEC	UKEM	UOBKH	VGI	VNT	WHA	WICE	

**ประกาศเจตนา**

2S	ABICO	AIRA	AF	AMA	AMARIN	AMATA	ANAN	ARROW	AI
BM	BUI	B	CI	CHO	CHOW	CHG	CITY	COL	EFORL
ESTAR	UREKA	XO	FTE	FPI	GYT	GPI	ICHI	IRC	ILINK
JTS	JNK	CHOTI	KWG	KDC	NETA	MFEC	MPG	NEP	INOX
PSL	RWI	ROJNA	SAAM	SCI	SHANG	SKR	SPALI	SYNEX	TMC
TAKUNI	TPP	STANLY	TVO	TRITN	UWC	UV	YUASA		

**Disclaimer :** การเปิดเผยผลการประเมินดัชนีชี้วัดความคืบหน้าการป้องกันความเสี่ยงที่เกี่ยวข้องกับการทุจริตคอร์รัปชัน (Anti-Corruption Progress Indicators) ของบริษัทจดทะเบียนในตลาดหลักทรัพย์แห่งประเทศไทยซึ่งจัดทำโดยสถาบันไทยพัฒน์นี้ เป็นการดำเนินการตามนโยบายและตามแผนพัฒนาความยั่งยืนสำหรับบริษัทจดทะเบียนของสำนักงานคณะกรรมการกำกับหลักทรัพย์และตลาดหลักทรัพย์ โดยผลการประเมินดังกล่าวของสถาบันไทยพัฒน์ อาศัยข้อมูลที่ได้รับจากบริษัทจดทะเบียนตามที่บริษัทจดทะเบียนได้ระบุในแบบแสดงข้อมูลเพื่อการประเมิน Anti-Corruption ซึ่งได้อ้างอิงข้อมูลมาจากแบบแสดงรายการข้อมูลประจำปี (แบบ 56-1) รายงานประจำปี (แบบ 56-2) หรือในเอกสารและหรือรายงานอื่นที่เกี่ยวข้องของบริษัทจดทะเบียนนั้น แล้วแต่กรณี ดังนั้น ผลการประเมินดังกล่าวจึงเป็นการนำเสนอในมุมมองของสถาบันไทยพัฒน์ซึ่งเป็นบุคคลภายนอกโดยมิได้เป็นการประเมินการปฏิบัติของบริษัทจดทะเบียนในตลาดหลักทรัพย์แห่งประเทศไทย และมิได้ใช้ข้อมูลภายในเพื่อการประเมิน เนื่องจากผลการประเมินดังกล่าวเป็นเพียงผลการประเมิน ณ วันที่ปรากฏในผลการประเมินเท่านั้น ดังนั้น ผลการประเมินจึงอาจเปลี่ยนแปลงได้ภายหลังวันดังกล่าว หรือเมื่อข้อมูลที่เกี่ยวข้องมีการเปลี่ยนแปลง ทั้งนี้ บริษัทหลักทรัพย์ ยูเอสบี เคย์ ซีเอ็น (ประเทศไทย) จำกัด (มหาชน) มิได้ยืนยัน ตรวจสอบ หรือรับรองความถูกต้องครบถ้วนของผลการประเมินดังกล่าวแต่อย่างใด

รายงานฉบับนี้จัดทำขึ้นโดยข้อมูลเท่าที่ปรากฏและเชื่อว่าเป็นที่น่าเชื่อถือได้แต่ไม่ถือเป็นการยืนยันความถูกต้องและความสมบูรณ์ของข้อมูลนี้ๆ โดยบริษัทหลักทรัพย์ ยูเอสบี เคย์ ซีเอ็น (ประเทศไทย) จำกัด (มหาชน) ผู้จัดทำขอสงวนสิทธิ์ในการเปลี่ยนแปลงความเห็นหรือประมาณการณั้ต่างที่ปรากฏในรายงานฉบับนี้ โดยไม่ต้องแจ้งล่วงหน้า รายงานฉบับนี้มีวัตถุประสงค์เพื่อใช้ประกอบการตัดสินใจของนักลงทุน โดยไม่ได้เป็นการชี้นำชักชวนให้นักลงทุนทำการซื้อหรือขายหลักทรัพย์ หรือตราสารทางการเงินใดๆ ที่ปรากฏในรายงาน