

บมจ. ปูนซีเมนต์ไทย (SCC)

2Q22: กำไรหลักเป็นไปตามคาด; ภาพรวมยังคงท้าทาย

กำไรสุทธิของ SCC สูงกว่าประมาณการของเราและตลาดจากกำไรพิเศษ แต่กำไรหลักเป็นไปตามที่เราประมาณการไว้ เราคาดว่าโมเมนตัมของกำไรใน 2H22 จะมีความท้าทายจากแนวโน้มที่ลดลงของส่วนต่างราคาเคมีภัณฑ์ที่ถูกกดดันจากสถานการณ์อุปทานล้นตลาด (Oversupply) ของตลาดโพลีเอทิลีนในปี 2022-23 ในขณะที่เดียวกันเราปรับลดประมาณการกำไรปี 2022 ลง 17% เพื่อสะท้อนถึงส่วนต่างราคา PP ที่ต่ำกว่าคาด เราได้ปรับเป้าหมายของเราไปที่ปี 2023 คงคำแนะนำ ถือ ราคาเป้าหมาย: 410.00 บาท

2Q22 RESULTS

Year to 31 Dec	2Q21 (Btm)	1Q22 (Btm)	2Q22 (Btm)	yoy % change	qoq % change
Revenue	133,555	152,494	152,534	14.2	0.0
COGS	-101,311	-128,396	-129,630	28.0	1.0
SG&A	-15,791	-17,542	-17,729	12.3	1.1
EBITDA	26,733	17,622	24,846	(7.1)	41.0
Interest expenses	-1,694	-1,647	-1,715	1.2	4.1
Net income	17,136	8,844	9,938	(42.0)	12.4
- Cement	2,468	2,308	1,668	(32.4)	(27.7)
- Chemical	10,392	3,588	3,704	(64.4)	3.2
- Packaging	1,632	1,196	1,338	(18.0)	11.9
EPS (Bt)	14.3	7.4	8.3	(42.1)	11.9
Inventory gain/ (loss)	150	1,080	-1,040	(793.3)	(196.3)
Other non-recurring items	0	-20	978	n.a.	n.a.
Recurring Income	16,986	7,784	10,000	(41.1)	28.5
SG&A/Sales (%)	11.8%	11.5%	11.6%		
EBITDA margin (%)	20.0%	11.6%	16.3%		
Net profit margin (%)	12.8%	5.8%	6.5%		

Source: Siam Cement, UOB Kay Hian

RESULTS

• SCC ประกาศกำไรสุทธิที่ 9.9 พันลบ. ในงวด 2Q22 ซึ่งสูงกว่าที่เราและตลาดประมาณการไว้ที่ 9.5% และ 19.5% ตามลำดับ โดยผลประกอบการสูงกว่าที่เราประมาณการไว้ เนื่องจากกำไรพิเศษเพียงครั้งเดียวจากการขายที่ดิน หากไม่รวมรายการพิเศษ กำไรหลักของ SCC ในงวด 2Q22 จะอยู่ที่ 10 พันลบ. ซึ่งเป็นไปตามประมาณการของเรา ในขณะที่กำไรหลักเพิ่มขึ้น 28.5% qoq (แต่ลดลง 41.1% yoy) โดยมีสาเหตุหลักๆ มาจากผลการดำเนินงานที่ดีขึ้นของธุรกิจบรรจุภัณฑ์ (SCGP packaging: SCGP TB/ซื้อ/ราคาเป้าหมาย: 61.00 บาท) และส่วนแบ่งกำไรของธุรกิจเคมีภัณฑ์ที่เพิ่มขึ้น 3.2% qoq จากส่วนต่างราคาพอลิไวนิลคลอไรด์ (PVC) ที่แข็งแกร่ง ซึ่งเพิ่มขึ้น 41% qoq รวมถึงรายได้เงินปันผลที่สูงตามฤดูกาลจากบริษัทร่วม โดยเฉพาะธุรกิจยานยนต์ (รายละเอียดเพิ่มเติมหน้า 2)

KEY FINANCIALS

Year to 31 Dec (Btm)	2020	2021	2022F	2023F	2024F
Net turnover	399,939	530,112	611,589	713,699	804,486
EBITDA	65,053	81,138	75,360	85,890	98,366
Operating profit	40,735	52,851	45,032	53,522	63,958
Net profit (rep./act.)	34,144	47,174	36,721	46,157	51,631
Net profit (adj.)	36,336	44,460	35,723	46,157	51,631
EPS (Bt)	30.3	37.1	29.8	38.5	43.0
PE (x)	12.3	10.1	12.5	9.7	8.7
P/B (x)	1.4	1.3	1.2	1.2	1.1
EV/EBITDA (x)	10.8	8.6	9.3	8.2	7.1
Dividend yield (%)	3.7	4.1	4.2	4.2	4.9
Net margin (%)	8.5	8.9	6.0	6.5	6.4
Net debt/(cash) to equity (%)	49.3	45.6	53.0	53.8	52.0
Interest cover (x)	9.2	12.0	7.6	8.6	9.8
ROE (%)	11.4	14.2	10.4	12.3	12.8
Consensus net profit	-	-	38,220	44,421	54,073
UOBKH/Consensus (x)	-	-	0.93	1.04	0.95

Source: Siam Cement, Bloomberg, UOB Kay Hian

HOLD (Maintained)

Share Price	Bt373.00
Target Price	Bt410.00
Upside	+9.9%
(Previous TP)	Bt412.00

COMPANY DESCRIPTION

SCC operates as a holding company which is engaged in the industrial supplies and construction industries. The company operates six core businesses - chemical, paper, cement, building materials, distribution and investment.

STOCK DATA

GICS sector	Materials
Bloomberg ticker:	SCC TB
Shares issued (m):	1,200.0
Market cap (Btm):	447,600.0
Market cap (US\$m):	12,344.5
3-mth avg daily t'over (US\$m):	24.2

Price Performance (%)

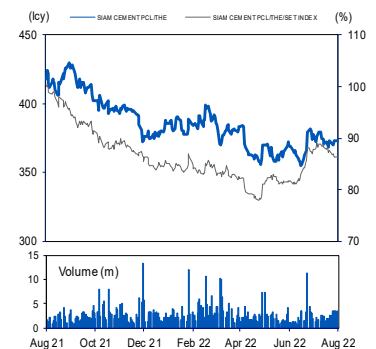
52-week high/low	Bt430.00/Bt355.00			
1mth	3mth	6mth	1yr	YTD
(1.8)	0.8	(3.9)	(9.0)	(3.4)

Major Shareholders

Maha Vajiralongkorn	33.3
Stock Exchange of Thailand	10.0
STATE STREET Corp	4.3

FY22 NAV/Share (Bt)	301.28
FY22 Net Debt/Share (Bt)	159.76

PRICE CHART



Source: Bloomberg

ANALYST(S)

Chaiwat Arsirawichai
+662 659 8301
chaiwat@uobkayhian.co.th

รายงานฉบับนี้จัดทำขึ้นโดยข้อมูลจากที่ปรากฏและเชื่อว่าเป็นที่น่าเชื่อถือได้แต่ไม่ถือเป็นการยืนยันความถูกต้องและความสมบูรณ์ของข้อมูลนั้นๆ โดยบริษัทหลักทรัพย์ ยูบีไอ เคย์ เอเชียน (ประเทศไทย) จำกัด (มหาชน) ผู้จัดทำขอสงวนสิทธิ์ในการเปลี่ยนแปลงความเห็นหรือประมาณการต่างๆ ที่ปรากฏในรายงานฉบับนี้ โดยไม่ต้องแจ้งล่วงหน้า รายงานฉบับนี้มีวัตถุประสงค์เพื่อประกอบการตัดสินใจของนักลงทุนโดยไม่ได้เป็นการชักชวนให้ลงทุนหรือซื้อขายหลักทรัพย์ หรือตราสารทางการเงินใดๆ ที่ปรากฏในรายงาน

- **รายการพิเศษในไตรมาสนี้** SCC บันทึก inventory loss ก้อนใหญ่จำนวน 1,040 ลบ. ในงวด 2Q22 (1Q22: กำไร 1,080 ลบ., 2Q21: กำไร 150 ลบ.) พร้อมกับต้นทุนแฟลทที่ลดลงในระหว่างไตรมาส และกำไรจากการขายที่ดินจำนวน 978 ลบ. ในงวด 2Q22
- **กำไรที่ลดลง yoy** มีสาเหตุหลักๆ มาจากส่วนแบ่งกำไรที่ลดลงในทุกหน่วยธุรกิจ ประกอบด้วย ส่วนแบ่งกำไรที่ลดลงของธุรกิจเคมีภัณฑ์จากส่วนต่างราคาเคมีภัณฑ์ที่ลดลง, กำไรที่ลดลงจากธุรกิจซีเมนต์ซึ่งได้รับผลกระทบจากต้นทุนพลังงานถ่านหินที่สูงขึ้น และส่วนแบ่งกำไรที่ลดลงจากธุรกิจบรรจุภัณฑ์ซึ่งถูกกดดันจากต้นทุนวัตถุดิบ และต้นทุนพลังงานที่สูงขึ้น
- **กำไรจากธุรกิจเคมีภัณฑ์เพิ่มขึ้น qoq แต่ลดลง yoy** กำไรจากธุรกิจเคมีภัณฑ์เพิ่มขึ้น 3% qoq ในงวด 2Q22 จากส่วนต่างราคา PVC ที่ดีขึ้นกว่าต้นทุนเอทีเอสไนด์คลอไรด์ (EDC) เนื่องจากการอุปสงค์หลังจากการ reopening ที่ดีขึ้น และระดับ inventory ที่ต่ำ อย่างไรก็ตามปัจจัยบวกบางส่วนจะถูกหักลบโดยกลุ่มโพลีเอทิลีนที่ลดลง เนื่องจากปริมาณการขายโพลีเอทิลีนที่ลดลงจากการปิดซ่อมบำรุงตามแผน และอุปสงค์ที่ลดลงหลังจากการล็อกดาวน์บางส่วนในจีน ในขณะที่ส่วนต่างราคา HDPE เพิ่มขึ้น 2.8% qoq เป็น US\$466/tonne ในงวด 2Q22 และส่วนต่างราคา PP ลดลง 7.0% qoq เป็น US\$475/tonne ในงวด 2Q22
- **ธุรกิจ CMB ในงวด 2Q22 ลดลง qoq เนื่องจากอุปสงค์ที่ลดลงตามฤดูกาล** กำไรของธุรกิจซีเมนต์และวัสดุก่อสร้าง (CBM) ลดลงเหลือ 1.7 พันลบ. ในงวด 2Q22 ซึ่งลดลง 27.7% qoq และ 32.4% yoy เนื่องจากการอุปสงค์ของซีเมนต์ในประเทศที่ต่ำตามฤดูกาลในช่วงเทศกาลสงกรานต์ และกิจกรรมทางเศรษฐกิจที่ลดลง นอกจากนี้ต้นทุนพลังงานยังคงกดดัน margin โดยรวม ในขณะที่เดียวกัน SCC ขึ้นราคาซีเมนต์ในประเทศ 50-100 บาท/ตัน จาก 1,800-1,900 บาท/ตัน ในงวด 1Q22 เป็น 1,850-1,950 บาท/ตัน ในงวด 2Q22

STOCK IMPACT

- **ยังคงระมัดระวังต่อแนวโน้มราคาปิโตรเคมี** เราเห็นราคาและส่วนต่างราคา HDPE/PP ที่ลดลงอย่างรวดเร็วตั้งแต่เริ่มเดือน ก.ค. 22 โดยราคา HDPE ลดลงเป็น US\$1,220/tonne ในเดือน ก.ค. 22 mtd (จาก US\$1,341/tonne ในงวด 2Q22) และราคา PP ลดลงเป็น US\$1,199/tonne ในเดือน ก.ค. 22 mtd (จาก US\$1,350/tonne ในงวด 2Q22) เราคิดว่าความกังวลของตลาดเกี่ยวกับ recession risk กำลังกดดันอุปสงค์ปิโตรเคมีโดยรวม และสถานการณ์อุปทานสั้นตลาด (Oversupply) HIS คาดอุปทานที่จะเพิ่มขึ้นสำหรับ polyethylene จะเพิ่มขึ้น 10 ล้านตัน/ปี (tpa) in 2022 and 7 ล้าน tpa ใน 2023 เทียบกับอุปสงค์ที่เพิ่มขึ้นที่ 5.8 ล้าน tpa และ 4.6 ล้าน tpa ใน 2022-23 ตามลำดับ สำหรับ polypropylene อุปทานประมาณ 7 ล้าน tpa และ 5.5 ล้าน tpa จะถูกเพิ่มเข้ามาในตลาดใน 2022-23 เทียบกับ อุปสงค์ที่เพิ่ม 5.0 ล้าน tpa และ 4.0 ล้าน tpa ใน 2022-23 ตามลำดับ
- **ปัจจัยขับเคลื่อนหลักคือการเติบโตของกำลังการผลิตในธุรกิจเคมีภัณฑ์** เราคิดว่าปัจจัยเร่งสำหรับ SCC คือการเพิ่มขึ้นของกำลังการผลิตในธุรกิจเคมีภัณฑ์โดยเฉพาะ Longson Petrochemical (LSP) complex ในเวียดนาม ซึ่งคาดว่าจะเริ่มดำเนินการเชิงพาณิชย์ใน 1H23 ซึ่งกำลังการผลิต polyolefins ที่เป็น downstream ของ LSP จะเป็น 1.35 ล้าน tpa ประกอบไปด้วย high density polyethylene
- **คาดการณ์กำไรยังต่ำใน 2H22** เราคิดว่ากำไรหลักของ SCC จะยังอยู่ที่ระดับต่ำใน 2H22 จากผลกระทบของต้นทุนวัตถุดิบที่สูง (โดยเฉพาะราคาแฟลทที่ขึ้นตามราคาน้ำมัน) และ ต้นทุนพลังงานที่สูงขึ้น ซึ่งจะกดดัน margin โดยรวม ยิ่งไปกว่านั้นเราคาดว่าอุปทาน polyolefin จำนวนมากจะเพิ่มเข้ามาในตลาดใน 2H22

EARNINGS REVISION/RISK

- **เราปรับลดประมาณการกำไรปี 2022 ลง 17%** เพื่อสะท้อนถึงการปรับลดกำไรของ SCGP และเราลดสมมติฐานส่วนต่างราคา PP ลงจาก US\$550/tonne เป็น US\$450/tonne เนื่องจากความกังวลเรื่องอุปทานสั้นตลาด (Oversupply) เราคงกำไรปี 2023 ไว้แม้ว่าสมมติฐานส่วนต่างราคา PP จะลดลง เนื่องจากเราได้พิจารณาปัจจัยในการแคร็กเกอร์โพลีเอทิลีนตัวใหม่ในเวียดนาม

VALUATION/RECOMMENDATION

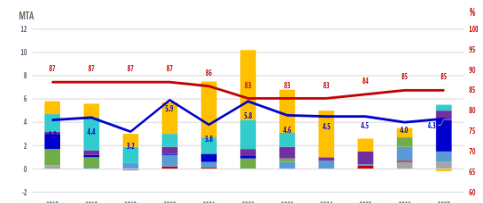
- **คงคำแนะนำ ถือ ด้วยราคาเป้าหมายปี 2023 ที่ 410.00 บาท (จากเดิม 412.00 บาท)** อิงวิธี SOTP เราอิงการ Valuation ของธุรกิจเคมีภัณฑ์, ปูนซีเมนต์ และ บรรจุภัณฑ์ เป็น PE multiple ค่าเฉลี่ย 5 ปีย้อนหลังในภูมิภาคที่ 14 เท่า, 12 เท่า และ 31 เท่า ตามลำดับ

SCGC IPO TO CAPTURE DEMAND GROWTH

Country	Demand Growth rate (2021-2026*)	Net import/ Net Export* (PO, PVC 2021)	Ongoing investment	Future opportunities
Vietnam	8% CAGR* (Polyolefin) 7% CAGR* (PVC)	Net import	LSP1: US\$5.4bn project, 100% owned	LSP2 LSP1 Debottlenecking
Indonesia	5% CAGR* (Polyolefin) 5% CAGR* (PVC)	Net import	CAP1: Rights issue for new complex (US\$ 434mm equity portion)	CAP2
Thailand			<ul style="list-style-type: none"> R&D and HVA incubation hub Elevate Green polymers platform Technology and digital center 	

Source: SCC

WORLD POLYETHYLENE ADDITIONAL SUPPLY/DEMAND BY REGION 2017-27



Source: HIS Spring 2022, PTTGC

EARNINGS REVISION IN 2022-23

	New		Old	
(Btm)	2022F	2023F	2022F	2023F
Chemical	20,642	29,742	28,088	27,817
Cement	7,123	7,769	8,099	7,967
Paper	6,068	7,111	6,996	8,047
Others	2,889	1,536	1,122	1,534
Total net profit	36,721	46,157	44,304	46,366
Total core profit	35,723	46,157	44,304	46,366

Key Assumption Changes (US\$/tonne)				
HDPE spread	450	450	450	450
PP spread	450	450	550	550
FX (Bt/US\$)	35.0	35.0	32.5	33.5

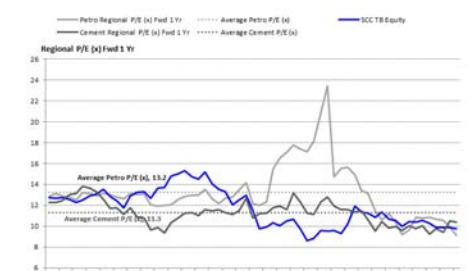
Source: UOB Kay Hian

SOTP-BASED VALUATION

	Equity value	Bt/share	Methodology
Chemical	428,290	357	14x PE
Cement	95,553	80	12x PE
Paper	158,971	132	31x PE
Other	19,200	16	12x PE
Net debt	(209,458)	-175	
Total	492,557	410	

Source: Bloomberg, UOB Kay Hian

REGIONAL PE MEAN



Source: Bloomberg, UOB Kay Hian

รายงานฉบับนี้จัดทำขึ้นโดยข้อมูลที่ได้ปรากฏและเชื่อว่าเป็นที่น่าเชื่อถือได้แต่ก็อาจมีความคลาดเคลื่อนและความสมบูรณ์ของข้อมูลบางส่วนได้โดยบริษัทหลักทรัพย์ ยูบีเค เคียฮัน (ประเทศไทย) จำกัด (มหาชน) ผู้จัดทำขอสงวนสิทธิ์ในการเปลี่ยนแปลงความเห็นหรือประมาณการต่าง ๆ ที่ปรากฏในรายงานฉบับนี้ โดยไม่ต้องแจ้งล่วงหน้า รายงานฉบับนี้มีวัตถุประสงค์เพื่อใช้ประกอบการตัดสินใจของนักลงทุนโดยไม่ได้เป็นการรับประกันความน่าเชื่อถือของข้อมูลหรือการคาดการณ์ใดๆ ที่ปรากฏในรายงาน

Company Results

Monday, 01 August 2022

PROFIT & LOSS

Year to 31 Dec (Btm)	2021	2022F	2023F	2024F
Net turnover	530,112	611,589	713,699	804,486
EBITDA	81,138	75,360	85,890	98,366
Deprec. & amort.	28,288	30,328	32,368	34,408
EBIT	52,851	45,032	53,522	63,958
Total other non-operating income	0	0	0	0
Associate contributions	17,543	17,718	20,376	20,580
Net interest income/(expense)	(6,757)	(9,862)	(9,961)	(10,061)
Pre-tax profit	63,636	52,888	63,937	74,477
Tax	(8,900)	(8,106)	(9,634)	(11,512)
Minorities	(7,562)	(8,061)	(8,145)	(11,334)
Preferred dividends	0	0	0	0
Net profit	47,174	36,721	46,157	51,631
Net profit (adj.)	44,460	35,723	46,157	51,631

CASH FLOW

Year to 31 Dec (Btm)	2021	2022F	2023F	2024F
Operating	43,552	47,655	50,899	63,905
Pre-tax profit	56,074	44,827	55,791	63,143
Tax	(8,900)	(8,106)	(9,634)	(11,512)
Deprec. & amort.	28,288	30,328	32,368	34,408
Associates	(17,543)	(17,718)	(20,376)	(20,580)
Working capital changes	(21,928)	(9,736)	(15,396)	(12,888)
Non-cash items	0	0	0	0
Other operating cashflows	7,562	8,061	8,145	11,334
Investing	(60,000)	(60,000)	(60,000)	(60,000)
Capex (growth)	(60,000)	(60,000)	(60,000)	(60,000)
Capex (maintenance)	0	0	0	0
Investments	0	0	0	0
Proceeds from sale of assets	0	0	0	0
Others	0	0	0	0
Financing	(21,297)	1,124	1,353	(2,000)
Dividend payments	(18,297)	(18,876)	(18,648)	(22,002)
Issue of shares	0	0	0	0
Proceeds from borrowings	(3,000)	20,000	20,001	20,002
Loan repayment	0	0	0	0
Others/interest paid	0	0	0	0
Net cash inflow (outflow)	(37,744)	(11,221)	(7,748)	1,904
Beginning cash & cash equivalent	103,091	67,610	42,575	34,826
Changes due to forex impact	2,264	(13,815)	n.a.	n.a.
Ending cash & cash equivalent	67,610	42,575	34,826	36,731

BALANCE SHEET

Year to 31 Dec (Btm)	2021	2022F	2023F	2024F
Fixed assets	272,554	334,343	345,792	354,181
Other LT assets	197,018	204,127	207,145	214,649
Cash/ST investment	67,610	42,575	34,826	36,731
Other current assets	165,406	159,925	203,082	245,854
Total assets	702,587	740,970	790,846	851,414
ST debt	79,610	89,610	99,610	109,611
Other current liabilities	64,179	72,845	84,154	102,055
LT debt	144,674	144,674	144,674	144,674
Other LT liabilities	10,562	10,562	10,562	10,562
Shareholders' equity	343,692	361,536	389,046	418,676
Minority interest	59,870	61,743	62,800	65,837
Total liabilities & equity	702,587	740,970	790,846	851,414

KEY METRICS

Year to 31 Dec (%)	2021	2022F	2023F	2024F
Profitability				
EBITDA margin	15.3	12.3	12.0	12.2
Pre-tax margin	12.0	8.6	9.0	9.3
Net margin	8.9	6.0	6.5	6.4
ROA	6.5	5.1	6.0	6.3
ROE	14.2	10.4	12.3	12.8
Growth				
Turnover	32.5	15.4	16.7	12.7
EBITDA	24.7	(7.1)	14.0	14.5
Pre-tax profit	47.6	(16.9)	20.9	16.5
Net profit	38.2	(22.2)	25.7	11.9
Net profit (adj.)	22.4	(19.7)	29.2	11.9
EPS	22.4	(19.6)	29.2	11.9
Leverage				
Debt to total capital	35.7	35.6	35.1	34.4
Debt to equity	65.3	64.8	62.8	60.7
Net debt/(cash) to equity	45.6	53.0	53.8	52.0
Interest cover (x)	12.0	7.6	8.6	9.8

รายงานฉบับนี้จัดทำขึ้นโดยข้อมูลจากที่ปรากฏและเชื่อว่าเป็นที่น่าเชื่อถือได้แต่ไม่ถือเป็นการยืนยันความถูกต้องและความสมบูรณ์ของข้อมูลนั้นๆ โดยบริษัทหลักทรัพย์ ยูโอบี เคย์ เฮียน (ประเทศไทย) จำกัด (มหาชน) ผู้จัดทำขอสงวนสิทธิ์ในการเปลี่ยนแปลงความเห็นหรือประมาณการณต่าง ๆ ที่ปรากฏในรายงานฉบับนี้ โดยไม่ต้องแจ้งล่วงหน้า รายงานฉบับนี้มีวัตถุประสงค์เพื่อใช้ประกอบการตัดสินใจของนักลงทุนโดยไม่ได้เป็นการชักชวนให้นักลงทุนทำการซื้อหรือขายหลักทรัพย์ หรือตราสารทางการเงินใดๆ ที่ปรากฏในรายงาน

THAI INSTITUTE OF DIRECTORS ASSOCIATION (IDO) CORPORATE GOVERNANCE REPORT RATING 2019



AAV	ADVANC	AIRA	AKP	AKR	AMA	AMATA	AMATAV	ANAN	AOT
AP	ARROW	BAFS	BANPU	BAY	BCP	BCPG	BOL	BRR	BTS
BTW	BWG	CFRESH	CHEWA	CHO	CK	CKP	CM	CNT	COL
COMAN	CPALL	CPF	CPI	CPN	CSS	DELTA	DEMCO	DRT	DTAC
DTC	EA	EASTW	ECF	EGCO	GBX	GC	GCAP	GEL	GFPT
GGC	GOLD	GPSC	GRAMMY	GUNKUL	HANA	HARN	HMPRO	ICC	ICHI
III	ILINK	INTUCH	IRPC	IVL	JKN	JSP	K	KBANK	KCE
KKP	KSL	KTB	KTC	KTIS	LH	LHFG	LIT	LPN	MAKRO
MALEE	MBK	MBKET	MC	MCOT	MFEC	MINT	MONO	MTC	NCH
NCL	NKI	NSI	NVD	NYT	OISHI	OTO	PAP	PCSGH	PDJ
PG	PHOL	PJW	PLANB	PLANET	PORT	PPS	PR9	PREB	PRG
PRM	PSH	PSL	PTG	PTT	PTTEP	PTTGC	PYLON	Q-CON	QH
QTC	RATCH	ROBINS	RS	S	S & J	SABINA	SAMART	SAMTEL	SAT
SC	SCB	SCC	SCCC	SCN	SDC	SEAFSCO	SEAOIL	SE-ED	SELIC
SENA	SIS	SITHAI	SNC	SORKON	SPALI	SPI	SPRC	SSSC	STA
STEC	SVI	SYNTEC	TASCO	TCAP	THAI	THANA	THANI	THCOM	THIP
THREL	TIP	TISCO	TK	TKT	TMB	TMILL	TNDT	TOA	TOP
TRC	TRU	TRUE	TSC	TSR	TSTH	TTA	TTCL	TTW	TU
TVD	TVO	U	UAC	UV	VGI	VIH	WACOAL	WAVE	WHA
WHAUP	WICE	WINNER							



2S	ABM	ADB	AF	AGE	AH	AHC	AIT	ALLA	ALT
AMANAH	AMARIN	APCO	APCS	AQUA	ARIP	ASAP	ASIA	ASIAN	ASIMAR
ASK	ASN	ASP	ATP30	AUCT	AYUD	B	BA	BBL	BDMS
BEC	BEM	BFIT	BGC	BGRIM	BIZ	BJC	BJCHI	BLA	BPP
BROOK	CBG	CEN	CENTEL	CGH	CHG	CHOTI	CHOW	CI	CIMBT
CNS	COLOR	COM7	COTTO	CRD	CSC	CSP	DCC	DCON	DDD
DOD	EASON	ECL	EE	EPG	ERW	ESTAR	ETE	FLOYD	FN
FNS	FORTH	FPI	FPT	FSMART	FSS	FVC	GENCO	GJS	GL
GLOBAL	GLOW	GULF	HPT	HTC	HYDRO	ICN	IFS	INET	INSURE
IRC	IRCP	IT	ITD	ITEL	J	JAS	JCK	JCKH	JMART
JMT	JWD	KBS	KCAR	KGI	KIAT	KOOL	KWC	KWM	L&E
LALIN	LANNA	LDC	LHK	LOXLEY	LRH	LST	M	MACO	MAJOR
MBAX	MEGA	METCO	MFC	MK	MODERN	MOONG	MPG	MSC	MTI
NEP	NETBAY	NEX	NINE	NOBLE	NOK	NTV	NWR	OCC	OGC
ORI	OSP	PATO	PB	PDG	PDI	PL	PLAT	PM	PPP
PRECHA	PRIN	PRINC	PSTC	PT	QLT	RCL	RICHY	RML	RWI
S11	SAAM	SALEE	SAMCO	SANKO	SAPPE	SAWAD	SCG	SCI	SCP
SE	SFP	SIAM	SINGER	SIRI	SKE	SKR	SKY	SMIT	SMK
SMPC	SMT	SNP	SONIC	SPA	SPC	SPCG	SPVI	SR	SRICHA
SSC	SSF	SST	STANLY	STPI	SUC	SUN	SUSCO	SUTHA	SWC
SYMC	SYNEX	T	TACC	TAE	TAKUNI	TBSP	TCC	TCMC	TEAM
TEAMG	TFG	TFMAMA	THG	THRE	TIPCO	TITLE	TIW	TKN	TKS
TM	TMC	TMD	TMI	TMT	TNITY	TNL	TNP	TOG	TPA
TPAC	TPBI	TPCORP	TPOLY	TRITN	TRT	TSE	TSTE	TVI	TVT
TWP	TWPC	UBIS	UEC	UMI	UOBKH	UP	UPF	UPOIC	UT
UWC	VNT	WIJK	XO	YUASA	ZEN	ZMICO	TOG		



A	ABICO	ACAP	AEC	AEONTS	AJ	ALUCON	AMC	APURE	AS
ASEFA	AU	B52	BCH	BEAUTY	BGT	BH	BIG	BLAND	BM
BR	BROCK	BSBM	BSM	BTNC	CCET	CCP	CGD	CHARAN	CHAYO
CITY	CMAN	CMC	CMO	CMR	CPL	CPT	CSR	CTW	CWT
D	DIMET	EKH	EMC	EPCO	ESSO	FE	FTE	GIFT	GLAND
GLOCON	GPI	GREEN	GTB	GYT	HTECH	HUMAN	IHL	INGRS	INOX
JTS	JUBILE	KASET	KCM	KKC	KWG	KYE	LEE	LPH	MATCH
MATI	M-CHAI	MCS	MDX	META	MGT	MJD	MM	MVP	NC
NDR	NER	NNCL	NPK	NUSA	OCEAN	PAF	PF	PICO	PIMO
PK	PLE	PMTA	POST	PPM	PROUD	PTL	RCI	RJH	ROJNA
RPC	RPH	SF	SGF	SGP	SKN	SLP	SMART	SOLAR	SPG
SQ	SSP	STI	SUPER	SVOA	TCCC	THE	THMUI	TIC	TIGER
TNH	TOPP	TPCH	TIPIP	TPLAS	TQM	TTI	TYCN	UTP	VCOM
VIBHA	VPO	WIN	WORK	WP	WPH	ZIGA			

ช่วงคะแนน	สัญลักษณ์	ความหมาย
90-100		ดีเลิศ
80-89		ดีมาก
70-79		ดี
60-69		ดีพอใช้
50-59		ผ่าน
ต่ำกว่า 50	-	-

Disclaimer : การเปิดเผยผลการสำรวจของสมาคมส่งเสริมสถาบันกรรมการบริษัทไทย (IOD) ในเรื่องการกำกับดูแลกิจการ (Corporate Governance) นี้ เป็นการดำเนินการตามนโยบายของสำนักงานคณะกรรมการกำกับหลักทรัพย์และตลาดหลักทรัพย์ โดยการสำรวจของ IOD เป็นการสำรวจและประเมินจากข้อมูลของบริษัทจดทะเบียนในตลาดหลักทรัพย์แห่งประเทศไทย และตลาดหลักทรัพย์ เอ็มเอไอ (MAI) ที่มีการเปิดเผยต่อสาธารณะ และเป็นข้อมูลที่ผู้ลงทุนทั่วไปสามารถเข้าถึงได้ ดังนั้น ผลการสำรวจดังกล่าวจึงเป็นการนำเสนอข้อมูลของบุคคลภายนอก โดยไม่ได้เป็นการประเมินการปฏิบัติ และมีได้มีการใช้ข้อมูลภายในเพื่อการประเมิน ผลการสำรวจดังกล่าวเป็นผลการสำรวจ ณ วันที่ปรากฏในรายงานการกำกับดูแลกิจการของบริษัทจดทะเบียนไทยเท่านั้น ดังนั้น ผลการสำรวจจึงอาจเปลี่ยนแปลงได้ภายหลังวันดังกล่าว หรือเมื่อข้อมูลที่เกี่ยวข้องมีการเปลี่ยนแปลง ทั้งนี้ บริษัทหลักทรัพย์ ยูโอบี เคย์ เฮียน (ประเทศไทย) จำกัด (มหาชน) มิได้ยืนยัน ตรวจสอบ หรือรับรองถึงความถูกต้องครบถ้วนของผลการสำรวจดังกล่าวแต่อย่างใด

รายงานฉบับนี้จัดทำขึ้นโดยข้อมูลเท่าที่ปรากฏและเชื่อว่าเป็นที่น่าเชื่อถือได้แต่ไม่ถือเป็นการยืนยันความถูกต้องและความสมบูรณ์ของข้อมูลใดๆ โดยบริษัทหลักทรัพย์ ยูโอบี เคย์ เฮียน (ประเทศไทย) จำกัด (มหาชน) ผู้จัดทำขอสงวนสิทธิ์ในการเปลี่ยนแปลงความเห็นหรือประมาณการ ณ วันที่ปรากฏในรายงานฉบับนี้ โดยไม่ต้องแจ้งล่วงหน้า รายงานฉบับนี้มีวัตถุประสงค์เพื่อใช้ประกอบการตัดสินใจของนักลงทุน โดยไม่ได้เป็นการชี้แนะ ชักชวนให้นักลงทุนทำการซื้อหรือขายหลักทรัพย์ หรือตราสารทางการเงินใดๆ ที่ปรากฏในรายงาน

Anti-corruption Progress Indicator 2019

ได้รับการรับรอง

ADVANC	AIE	AKP	AMANAH	AP	AQUA	ASP	ASK	BAFS	BBL
BCH	BKI	BLA	BSBM	BAY	BANPU	BWG	BJCHI	BTS	BRR
CIG	CEN	CNS	CPN	CENTEL	CPF	FPI	CIMBT	COM7	CGH
CPALL	CSC	DEMCO	TIP	DRT	DIMET	DTC	DCC	ECL	EPCO
ESTW	EGCO	FNS	FSS	GCAP	GJS	GSTEL	GEL	GFPT	GC
GGC	GPSC	GBX	GLOW	GOLD	GUNKUL	HTC	HANA	HARN	HMPRO
ICC	IFS	INSURE	IVL	INET	INTUCH	IRPC	KBANK	KCE	KSL
KBS	KKP	K	KTB	KWC	KCAR	KTC	LPN	LRH	LHFG
L & E	LHK	MALEE	MBKET	MBK	MC	MCOT	MSC	MINT	M
MONO	MOONG	MTI	MBAX	NBC	NINE	NMG	NNCL	OCC	OCEAN
NKI	PLAT	TASCO	TIPCO	TISCO	TMB	DTAC	TNITY	TTCL	TVD
OGC	PAP	PDI	PATO	PRG	PG	PHOL	PLANB	PLANET	PSTC
PPPM	PDJ	PREB	PE	PM	PPP	PT	PB	PRINC	PDG
PPS	PTG	PTTEP	PTTGC	PTT	PYLON	QTC	QLT	Q-CON	QH
RML	RATCH	THANI	SNP	SORKON	SPACK	SABINA	SPI	SPC	SCG
SCCC	SCB	MAKRO	SSSC	SGP	SINGER	SIS	SNC	SAT	AYUD
SMIT	SMPC	SSI	SIRI	SC	SCN	SE-ED	CFRESH	SELIC	SENA
STA	SRICHA	SITHAI	VIH	SPRC	SST	SSF	SUSCO	SVI	SMK
SYNTEC	TMILL	TKT	TSTH	TPCORP	TAE	TFI	KASET	TMD	TMT
THCOM	TFG	THREL	TVI	TCAP	TNP	THIP	TNL	BROOK	LANNA
TNR	TOP	TOG	TPA	TFMAMA	THRE	TSC	TU	WACOAL	TWPC
U	UBIS	UEC	UKEM	UOBKH	VGI	VNT	WHA	WICE	

ประกาศเจตนาธรรม

2S	ABICO	AIRA	AF	AMA	AMARIN	AMATA	ANAN	ARROW	AI
BM	BUI	B	CI	CHO	CHOW	CHG	CITY	COL	EFORL
ESTAR	UREKA	XO	FTE	FPI	GYT	GPI	ICHI	IRC	ILINK
JTS	JNK	CHOTI	KWG	KDC	NETA	MFEC	MPG	NEP	INOX
PSL	RWI	ROJNA	SAAM	SCI	SHANG	SKR	SPALI	SYNEX	TMC
TAKUNI	TPP	STANLY	TVO	TRITN	UWC	UV	YUASA		

Disclaimer : การเปิดเผยผลการประเมินดัชนีชี้วัดความคืบหน้าการป้องกันความเสี่ยงที่เกี่ยวข้องกับการทุจริตคอร์รัปชัน (Anti-Corruption Progress Indicators) ของบริษัทจดทะเบียนในตลาดหลักทรัพย์แห่งประเทศไทยซึ่งจัดทำโดยสถาบันไทยพัฒนาฯ เป็นการดำเนินการตามนโยบายและตามแผนพัฒนาความยั่งยืนสำหรับบริษัทจดทะเบียนของสำนักงานคณะกรรมการกำกับหลักทรัพย์และตลาดหลักทรัพย์ โดยผลการประเมินดังกล่าวของสถาบันไทยพัฒนาฯ อาศัยข้อมูลที่ได้รับจากบริษัทจดทะเบียนตามที่บริษัทจดทะเบียนได้ระบุในแบบแสดงข้อมูลเพื่อการประเมิน Anti-Corruption ซึ่งได้อ้างอิงข้อมูลมาจากแบบแสดงรายการข้อมูลประจำปี (แบบ 56-1) รายงานประจำปี (แบบ 56-2) หรือในเอกสารและหรือรายงานอื่นที่เกี่ยวข้องของบริษัทจดทะเบียนนั้น แล้วแต่กรณี ดังนั้น ผลการประเมินดังกล่าวจึงเป็นการนำเสนอในมุมมองของสถาบันไทยพัฒนาฯ ซึ่งเป็นบุคคลภายนอกโดยมิได้เป็นการประเมินการปฏิบัติของบริษัทจดทะเบียนในตลาดหลักทรัพย์แห่งประเทศไทย และมีได้ใช้ข้อมูลภายในเพื่อการประเมิน เนื่องจากผลการประเมินดังกล่าวเป็นเพียงผลการประเมิน ณ วันที่ปรากฏในผลการประเมินเท่านั้น ดังนั้น ผลการประเมินจึงอาจเปลี่ยนแปลงได้ภายหลังวันดังกล่าว หรือเมื่อข้อมูลที่เกี่ยวข้องมีการเปลี่ยนแปลง ทั้งนี้ บริษัทหลักทรัพย์ ยูเอสบี เคย์ ซีเอ็น (ประเทศไทย) จำกัด (มหาชน) มิได้ยืนยัน ตรวจสอบ หรือรับรองความถูกต้องครบถ้วนของผลการประเมินดังกล่าวแต่อย่างใด

รายงานฉบับนี้จัดทำขึ้นโดยข้อมูลเท่าที่ปรากฏและเชื่อว่าเป็นที่น่าเชื่อถือได้แต่ไม่ถือเป็นการยืนยันความถูกต้องและความสมบูรณ์ของข้อมูลใดๆ โดยบริษัทหลักทรัพย์ ยูเอสบี เคย์ ซีเอ็น (ประเทศไทย) จำกัด (มหาชน) ผู้จัดทำขอสงวนสิทธิ์ในการเปลี่ยนแปลงความเห็นหรือประมาณการณั้ต่างที่ปรากฏในรายงานฉบับนี้ โดยไม่ต้องแจ้งล่วงหน้า รายงานฉบับนี้มีวัตถุประสงค์เพื่อใช้ประกอบการตัดสินใจของนักลงทุน โดยไม่ได้เป็นการชี้นำชักชวนให้นักลงทุนทำการซื้อหรือขายหลักทรัพย์ หรือตราสารทางการเงินใดๆ ที่ปรากฏในรายงาน