

### กลุ่มอสังหาริมทรัพย์

#### สรุปจบ 3Q22: คง Selective BUY

หุ้นอสังหาริมทรัพย์ในการวิเคราะห์ของเรารายงานกำไรที่ต่ำกว่าคาดใน 3Q22 (+22% yoy, +16% qoq) โดยมีแรงหนุนจากผลการดำเนินงานที่แข็งแกร่งของ SPALI และ LH ทั้งนี้จากสถานการณ์ที่เอื้อประโยชน์ให้กับกลุ่ม เราคาดผลการดำเนินงานจะยังคงแข็งแกร่งต่อเนื่องใน 4Q22 แม้ว่าเราจะเชื่อว่าผู้พัฒนาอสังหาริมทรัพย์จะได้รับประโยชน์จากการฟื้นตัวของเศรษฐกิจ แต่ก็ยังคงต้องเจอกับความท้าทายอีกมากในปี 2023 ดังนั้นเรายังคง selective buy โดยเลือกหุ้นที่มีแนวโน้มการเติบโต, ส่วนแบ่งการตลาด และอัตราการทำกำไรที่แข็งแกร่ง คงคำแนะนำ MARKET WEIGHT โดย top picks ของเราคือ AP, ORI และ SPALI

#### WHAT'S NEW

- กำไรสุทธิของกลุ่มเพิ่มขึ้น 63% yoy และ 9% qoq ใน 3Q22 ผลประกอบการที่โดดเด่นของ SPALI และ LH ผลักดันกำไรสุทธิของกลุ่มใน 3Q22 โดยหุ้นกลุ่มอสังหาริมทรัพย์ใน coverage ของเรารายงานกำไรสุทธิรวมที่ 8.7 พันลพ. (+63% yoy, +9% qoq) ใน 3Q22 รายได้จากการโอนของกลุ่มเพิ่มขึ้น 30% yoy และ 13% qoq โดยได้แรงหนุนหลักๆ จากการโอนที่สูงขึ้นของกลุ่มแนวสูง (high-rise) (+46% yoy, +34% qoq) เนื่องจากผู้พัฒนาอสังหาริมทรัพย์มีการรับ backlog อย่างต่อเนื่อง ส่วนของอัตรากำไรขั้นต้นอยู่ที่ 33.3% (+50bp yoy, -80bp qoq) ซึ่งถือว่าดีขึ้นจากปีก่อน เนื่องจากต้นทุนการก่อสร้างที่สูงขึ้นนั้นยังสามารถบริหารจัดการได้และมีแคมเปญส่งเสริมการขายเชิงรุกที่น้อยลง อย่างไรก็ตาม เราคาดว่าช่องว่างในการเพิ่มขึ้นของอัตรากำไรขั้นต้นมีจำกัด
- คาดผลประกอบการแข็งแกร่งใน 4Q22 จากสภาพแวดล้อมที่เอื้อประโยชน์ ผู้พัฒนาอสังหาริมทรัพย์ใน coverage ของเราจะเปิดโครงการเพิ่มเติมมูลค่า 71 พันลพ. ใน 4Q22 ซึ่งสูงเป็นประวัติการณ์ โดย 75% มาจากกลุ่มแนวราบ (low-rise) และ 25% มาจากกลุ่มแนวสูง (high-rise) เราเชื่อว่าการเปิดตัวที่เยอะขึ้นนี้จะสนับสนุนยอด presale ให้เพิ่มขึ้น นอกจากนี้ ผู้ซื้อบ้านยังมีแนวโน้มที่เร่งการตัดสินใจก่อนที่มาตรการ LTV จะสิ้นสุดลงในวันที่ 31 ธ.ค. 22 ดังนั้น เราคาดว่าผลประกอบการใน 4Q22 จะแข็งแกร่ง
- เผชิญกับความท้าทายมากขึ้นในปี 2023 การผ่อนคลายนโยบายการเดินทางและจำนวนนักท่องเที่ยวที่เพิ่มขึ้น ทำให้คาดว่าเศรษฐกิจจะดีขึ้นอย่างต่อเนื่อง อย่างไรก็ตาม ความต้องการที่อยู่อาศัยคาดว่าจะเพิ่มขึ้นในอัตราที่ชะลอตัว เนื่องจากสภาพแวดล้อมทางธุรกิจที่อยู่อาศัยจะมีความท้าทายมากขึ้น จากปัจจัยหลายประการกำลังจะเกิดขึ้นในปี 2023 เช่น การสิ้นสุดมาตรการ LTV, การปรับขึ้นอัตราดอกเบี้ย, ต้นทุนการก่อสร้างที่สูงขึ้น และการเปลี่ยนแปลงในโครงการลดหย่อนค่าธรรมเนียมการโอนและจดจำนอง

#### ACTION

- คงคำแนะนำ MARKET WEIGHT เรายังคงแนะนำ selective buy เนื่องจากเราเชื่อว่านักพัฒนาอสังหาริมทรัพย์รายใหญ่น่าจะได้ประโยชน์จากการฟื้นตัวของเศรษฐกิจ ในขณะที่ต้องเผชิญกับปัจจัยกดดันหลายประการ สำหรับคำแนะนำ ชื่อ เราชอบหุ้นที่มีแนวโน้มกำไรเติบโตเป็นบวก, มีส่วนแบ่งการตลาดที่แข็งแกร่ง และมีความสามารถในการทำกำไร (รายละเอียดเพิ่มเติมหน้า 2-3)

#### PEER COMPARISON

Company	Ticker	Rec	Current	Target	Upside (%)	Market Capitalization (Btm)	PE			EPS Growth			PB	ROE	Div Yield
			Price (Bt)	Price (Bt)			2021 (x)	2022F (x)	2023F (x)	2021 (%)	2022F (%)	2023F (%)			
AP (Thailand)	AP TB	BUY	10.10	14.70	46	31,774	7.0	5.4	5.2	7.5	30.7	2.6	0.9	17.2	6.6
Land and Houses	LH TB	BUY	9.60	11.40	19	114,178	16.5	13.3	12.9	-2.9	23.9	3.8	2.2	16.6	6.4
LPN Development	LPN TB	HOLD	4.58	4.60	0	6,759	22.4	10.5	9.9	-57.8	113.1	5.9	0.6	5.5	6.8
Origin Property	ORI TB	BUY	10.50	14.40	37	25,755	8.1	6.8	6.6	20.0	18.2	4.0	1.4	21.8	5.9
Pruksa Holding	PSH TB	HOLD	12.10	12.00	-1	26,449	11.3	10.4	8.8	-15.1	8.6	18.2	0.6	5.8	6.9
Quality Houses	QH TB	HOLD	2.22	2.48	12	23,786	14.2	10.9	9.9	-21.4	30.9	9.9	0.9	8.0	5.8
Supalai	SPALI TB	BUY	23.00	28.20	23	44,807	6.3	6.2	6.2	66.3	2.6	-0.4	0.9	16.1	6.5
Sector							8.6	7.5	7.2	9.1	18.8	4.2	1.1	12.9	6.4

Source: Respective companies, UOB Kay Hian

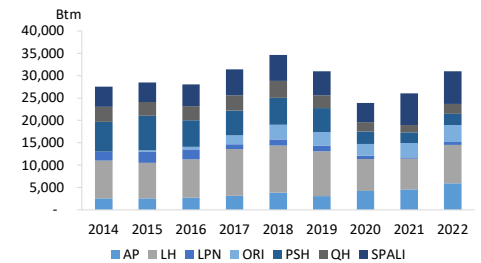
### MARKET WEIGHT (Maintained)

#### SECTOR PICKS

Company	Ticker	Rec	Target Price (Bt)	Current Price (Bt)
AP (Thailand)	AP TB	BUY	14.70	10.10
Land and Houses	LH TB	BUY	11.40	9.60
Origin Property	ORI TB	BUY	14.40	10.50
Supalai	SPALI TB	BUY	28.20	23.00

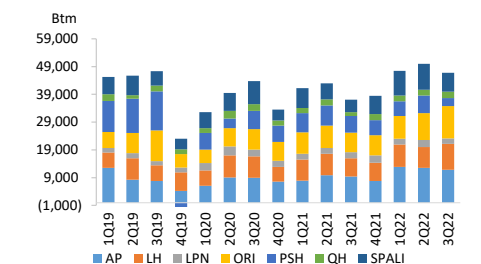
Source: AP, UOB Kay Hian

#### SECTOR NET PROFIT OUTLOOK



Source: Respective companies UOB Kay Hian

#### QUARTERLY PRESALES



Source: Respective companies UOB Kay Hian

#### ANALYST(S)

**Tanaporn Visaruthaphong**

+662 659 8305

tanaporn@uobkayhian.co.th

ASSISTANT ANALYST(S)

**Kasemsun Koonnara**

+662 659 8027

kasemsun@uobkayhian.co.th

### 3Q22 RESULTS PREVIEW

	3Q21	2Q22	3Q22	yoy (%)	qoq (%)
<b>Residential sales revenue (Btm)</b>					
AP	6,916	9,620	8,689	25.6	(9.7)
LH	6,520	8,360	7,505	15.1	(10.2)
LPN	814	1,539	3,726	357.9	142.0
ORI	3,666	2,914	2,881	(21.4)	(1.1)
PSH	5,970	5,101	6,430	7.7	26.0
QH	1,447	1,970	2,143	48.1	8.8
SPALI	7,378	8,136	11,068	50.0	36.0
<b>Total</b>	<b>32,710</b>	<b>37,641</b>	<b>42,441</b>	<b>29.7</b>	<b>12.8</b>
<b>Core profit - core business only (Btm)</b>					
AP	1,017	1,637	1,322	29.9	(19.3)
LH	715	1,215	988	38.3	(18.6)
LPN	26	147	236	791.4	60.0
ORI	624	495	453	(27.4)	(8.5)
PSH	331	430	619	87.3	44.0
QH	(25)	152	233	1,048.0	53.3
SPALI	1,720	2,075	2,749	59.9	32.5
<b>Total</b>	<b>4,408</b>	<b>6,152</b>	<b>6,600</b>	<b>49.7</b>	<b>7.3</b>
<b>Net profit (Btm)</b>					
AP	1,031	1,574	1,419	37.6	(9.9)
LH	1,308	2,139	2,249	72.0	5.1
LPN	26	147	236	791.4	60.0
ORI	709	1,155	848	19.6	(26.6)
PSH	331	430	619	87.3	44.0
QH	263	515	640	143.2	24.1
SPALI	1,720	2,075	2,749	59.9	32.5
<b>Total</b>	<b>5,387</b>	<b>8,036</b>	<b>8,759</b>	<b>62.6</b>	<b>9.0</b>
<b>Residential sales gross margin (%)</b>					
AP	30.5	32.4	32.4	1.9	(0.1)
LH	32.1	33.6	32.0	(0.1)	(1.6)
LPN	20.9	22.0	20.3	(0.6)	(1.7)
ORI	32.1	36.3	35.9	3.9	(0.3)
PSH	29.8	32.4	32.0	2.2	(0.3)
QH	29.0	34.0	32.1	3.1	(1.9)
SPALI	40.5	39.5	39.6	(0.9)	0.2
<b>Total</b>	<b>32.8</b>	<b>34.1</b>	<b>33.3</b>	<b>0.5</b>	<b>(0.8)</b>
<b>SG&amp;A to total revenue (%)</b>					
AP	20.0	17.4	20.1	0.1	2.7
LH	13.5	13.2	13.8	0.3	0.6
LPN	21.4	14.8	14.0	(7.4)	(0.7)
ORI	15.1	22.7	22.1	7.0	(0.5)
PSH	19.5	20.5	19.0	(0.4)	(1.5)
QH	26.9	24.2	19.7	(7.3)	(4.5)
SPALI	11.4	11.5	10.1	(1.3)	(1.4)
<b>Total</b>	<b>16.5</b>	<b>16.3</b>	<b>15.8</b>	<b>(0.7)</b>	<b>(0.4)</b>

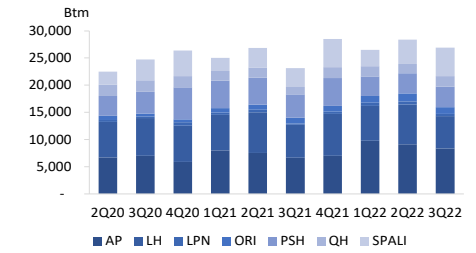
Source: Respective companies, UOB Kay Hian

● กลุ่มอสังหาริมทรัพย์รายงานกำไรสุทธิรวม 8.7 พันลบ. ใน 3Q22 เพิ่มขึ้น 63% yoy และ 9% qoq ซึ่งสูงกว่าที่เราคาดไว้ 9% ผลประกอบการที่ดีกว่าคาดเป็นผลมาจากผลการดำเนินงานที่โดดเด่นของ SPALI และ LH ในขณะที่รายได้จากการขายรวมใน 3Q22 อยู่ที่ 42.4 พันลบ. ซึ่งเพิ่มขึ้น 30% yoy และ 13% qoq โดยได้แรงหนุนจากการโอนที่แข็งแกร่งมากขึ้นในกลุ่มแนวสูง โดยเฉพาะโครงการพร้อมอยู่ ซึ่งผู้พัฒนามีการรับรู้ backlog อย่างต่อเนื่อง อัตรากำไรขั้นต้นของกลุ่มที่อยู่อาศัยอยู่ที่ 33.3% ซึ่งเพิ่มขึ้น 50bp yoy แต่ลดลง 80bp qoq แสดงถึงการปรับตัวดีขึ้นจากปีก่อนหน้า ในขณะที่การลดลง qoq เป็นผลมาจากการ product mix ในส่วนอัตราส่วน SG&A expense-to-sale ของกลุ่มลดลง 70bp yoy และ 40bp qoq เป็น 15.8% เนื่องจากฐานรายได้ที่สูงขึ้นและการควบคุมต้นทุน ทั้งนี้ LPN, PSH, QH และ SPALI รายงานกำไรสุทธิและกำไรสุทธิเติบโตทั้ง yoy และ qoq

### RISKS

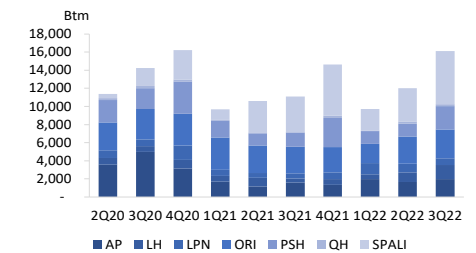
● ความล่าช้าในการเปิดตัวและสร้างโครงการ, นโยบายการเปลี่ยนสินเชื่อของธนาคารที่เข้มงวดขึ้น, ต้นทุนที่สูงขึ้น, การขาดแคลนแรงงาน, อัตราดอกเบี้ยที่สูงขึ้น และการเติบโตทางเศรษฐกิจที่อ่อนแอกว่าคาด

### LOW-RISE TRANSFER: REMAIN SOLID



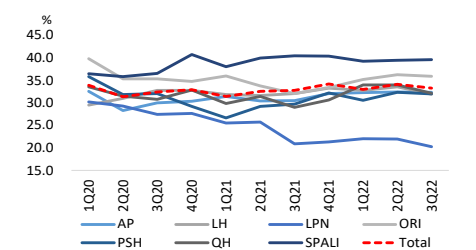
Source: Respective companies, UOB Kay Hian

### HIGH-RISE TRANSFER: CONTINUE RECOGNIZING BACKLOG



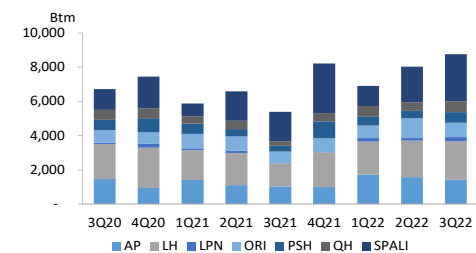
Source: Respective companies, UOB Kay Hian

### RESIDENTIAL GROSS MARGIN: COSTS STILL BE MANAGEABLE



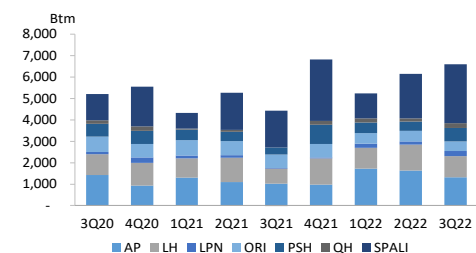
Source: Respective companies, UOB Kay Hian

### NET PROFIT: A RECOVERY IN BOTH RESIDENTIAL AND RECURRING INCOME



Source: Respective companies, UOB Kay Hian

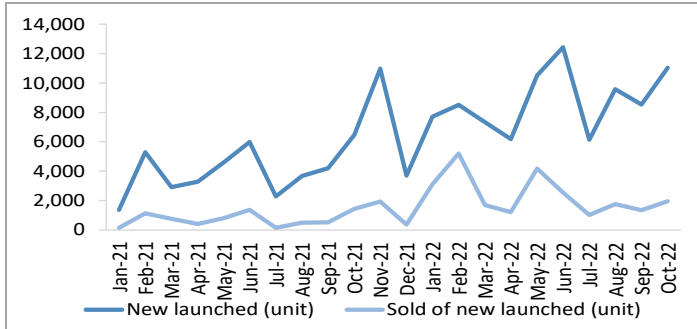
### CORE PROFIT: CORE BUSINESS CONTINUED IMPROVING



Source: Respective companies, UOB Kay Hian

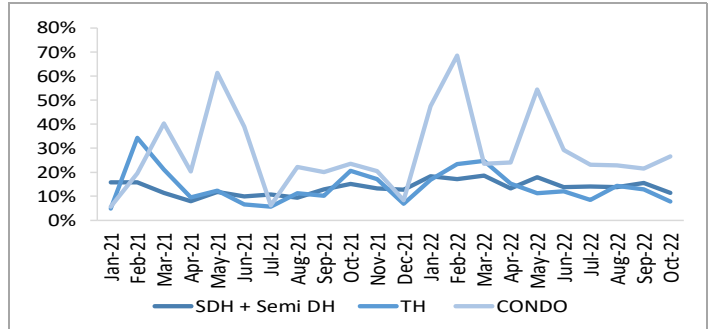
รายงานฉบับนี้จัดทำขึ้นโดยข้อมูลที่ได้ปรากฏและเชื่อว่าเป็นที่น่าเชื่อถือได้แต่ไม่ถือเป็นการยืนยันความถูกต้องและความสมบูรณ์ของข้อมูลนั้นๆ โดยบริษัทหลักทรัพย์ ยูโอบี เคีย ฮัน (ประเทศไทย) จำกัด (มหาชน) ผู้จัดทำขอสงวนสิทธิ์ในการเปลี่ยนแปลงความเห็นหรือประมาณการณต่าง ๆ ที่ปรากฏในรายงานฉบับนี้ โดยไม่ต้องแจ้งล่วงหน้า รายงานฉบับนี้มีวัตถุประสงค์เพื่อใช้ประกอบการตัดสินใจของนักลงทุนโดยไม่ได้นำมาชั่งน้ำหนักของนักลงทุนที่การขอรับยกย่องหลักทรัพย์ หรือตราสารทางการเงินใด ๆ ที่ปรากฏในรายงาน

### TOTAL NEW LAUNCHES VS UNIT SOLD



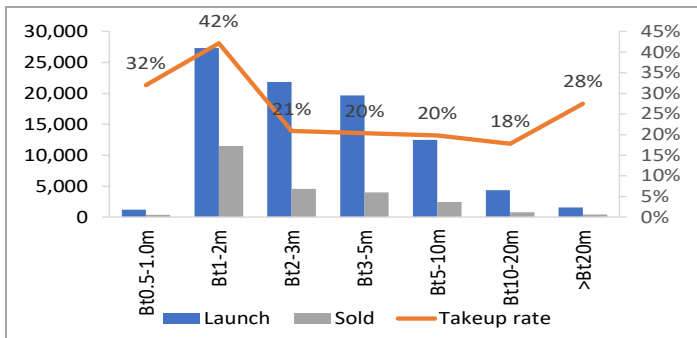
Source: AREA, UOB Kay Hian

### NEW LAUNCH TAKEUP RATE BY PRODUCT TYPE



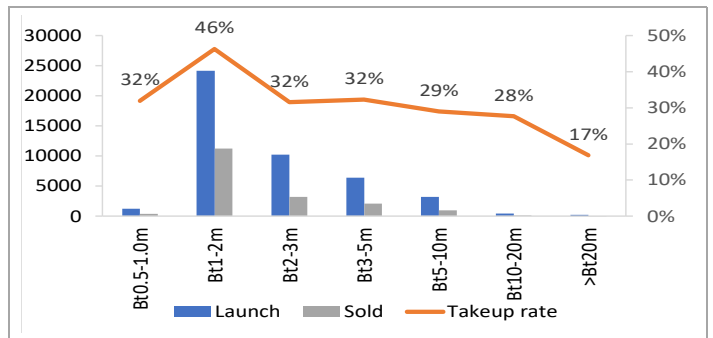
Source: AREA, UOB Kay Hian

### 10M22 NEWLY-LAUNCHED UNITS AND TAKE UP RATE



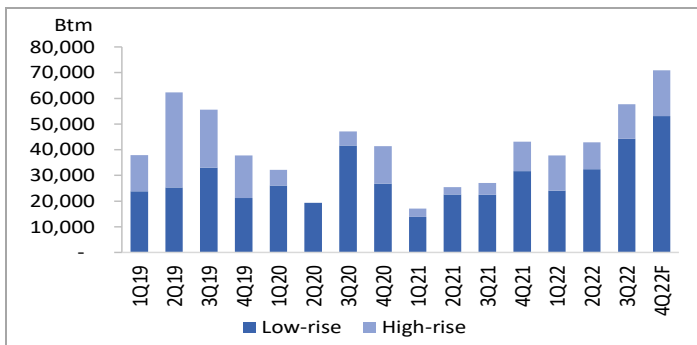
Source: AREA, UOB Kay Hian

### 10M22 NEWLY-LAUNCHED CONDO UNITS AND TAKE UP RATE



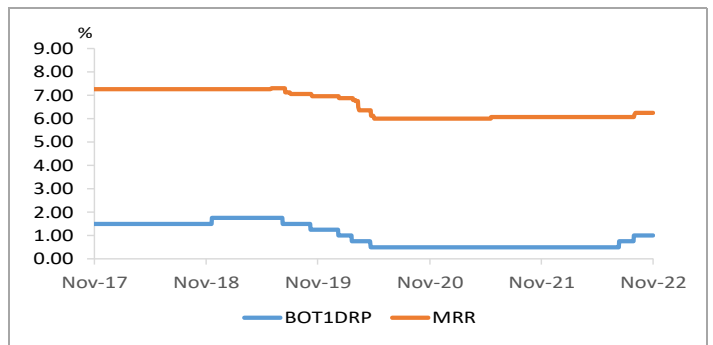
Source: AREA, UOB Kay Hian

### QUARTERLY LAUNCH



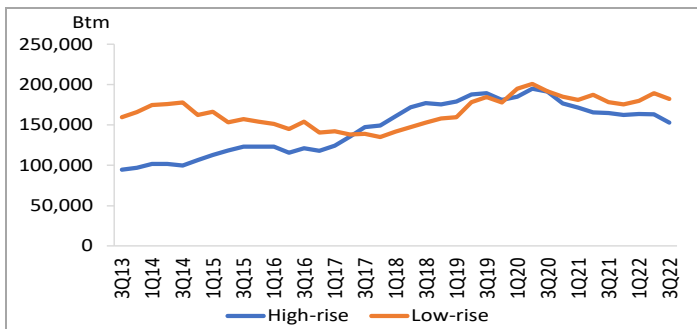
Source: Respective companies, UOB Kay Hian

### POLICY INTEREST RATE AND MRR



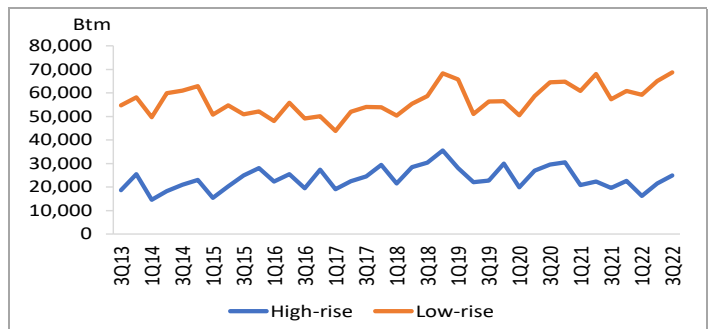
Source: Bank of Thailand, Bloomberg, UOB Kay Hian

### OUTSTANDING OF PRE-FINANCE LOANS



Source: Bank of Thailand, UOB Kay Hian

### AMOUNT OF NEW MORTGAGE LOANS



Source: Bank of Thailand, UOB Kay Hian

รายงานฉบับนี้จัดทำขึ้นโดยข้อมูลจากที่ปรากฏและเชื่อว่าเป็นที่น่าเชื่อถือได้แต่ไม่ถือเป็นการยืนยันความถูกต้องและความสมบูรณ์ของข้อมูลนั้นๆ โดยบริษัทหลักทรัพย์ ยูเอสบี เคย์ ฮีเนียน (ประเทศไทย) จำกัด (มหาชน) ผู้จัดทำขอสงวนสิทธิ์ในการเปลี่ยนแปลงความเห็นหรือประมาณการณต่างๆที่ปรากฏในรายงานฉบับนี้ โดยไม่ต้องแจ้งล่วงหน้า รายงานฉบับนี้มีวัตถุประสงค์เพื่อประกอบการศึกษาของนักลงทุนโดยไม่เป็นการชักชวนให้นักลงทุนทำการซื้อหรือขายหลักทรัพย์ หรือตราสารทางการเงินใดๆที่ปรากฏในรายงาน

THAI INSTITUTE OF DIRECTORS ASSOCIATION (IDO) CORPORATE GOVERNANCE REPORT RATING 2019



AAV	ADVANC	AIRA	AKP	AKR	AMA	AMATA	AMATAV	ANAN	AOT
AP	ARROW	BAFS	BANPU	BAY	BCP	BCPG	BOL	BRR	BTS
BTW	BWG	CFRESH	CHEWA	CHO	CK	CKP	CM	CNT	COL
COMAN	CPALL	CPF	CPI	CPN	CSS	DELTA	DEMCO	DRT	DTAC
DTC	EA	EASTW	ECF	EGCO	GBX	GC	GCAP	GEL	GFPT
GGC	GOLD	GPSC	GRAMMY	GUNKUL	HANA	HARN	HMPRO	ICC	ICHI
III	ILINK	INTUCH	IRPC	IVL	JKN	JSP	K	KBANK	KCE
KKP	KSL	KTB	KTC	KTIS	LH	LHFG	LIT	LPN	MAKRO
MALEE	MBK	MBKET	MC	MCOT	MFEC	MINT	MONO	MTC	NCH
NCL	NKI	NSI	NVD	NYT	OISHI	OTO	PAP	PCSGH	PDJ
PG	PHOL	PJW	PLANB	PLANET	PORT	PPS	PR9	PREB	PRG
PRM	PSH	PSL	PTG	PTT	PTTEP	PTTGC	PYLON	Q-CON	QH
QTC	RATCH	ROBINS	RS	S	S & J	SABINA	SAMART	SAMTEL	SAT
SC	SCB	SCC	SCCC	SCN	SDC	SEAFSCO	SEAOIL	SE-ED	SELIC
SENA	SIS	SITHAI	SNC	SORKON	SPALI	SPI	SPRC	SSSC	STA
STEC	SVI	SYNTEC	TASCO	TCAP	THAI	THANA	THANI	THCOM	THIP
THREL	TIP	TISCO	TK	TKT	TMB	TMILL	TNDT	TOA	TOP
TRC	TRU	TRUE	TSC	TSR	TSTH	TTA	TTCL	TTW	TU
TVD	TVO	U	UAC	UV	VGI	VIH	WACOAL	WAVE	WHA
WHAUP	WICE	WINNER							



2S	ABM	ADB	AF	AGE	AH	AHC	AIT	ALLA	ALT
AMANAH	AMARIN	APCO	APCS	AQUA	ARIP	ASAP	ASIA	ASIAN	ASIMAR
ASK	ASN	ASP	ATP30	AUCT	AYUD	B	BA	BBL	BDMS
BEC	BEM	BFIT	BGC	BGRIM	BIZ	BJC	BJCHI	BLA	BPP
BROOK	CBG	CEN	CENTEL	CGH	CHG	CHOTI	CHOW	CI	CIMBT
CNS	COLOR	COM7	COTTO	CRD	CSC	CSP	DCC	DCON	DDD
DOD	EASON	ECL	EE	EPG	ERW	ESTAR	ETE	FLOYD	FN
FNS	FORTH	FPI	FPT	FSMART	FSS	FVC	GENCO	GJS	GL
GLOBAL	GLOW	GULF	HPT	HTC	HYDRO	ICN	IFS	INET	INSURE
IRC	IRCP	IT	ITD	ITEL	J	JAS	JCK	JCKH	JMART
JMT	JWD	KBS	KCAR	KGI	KIAT	KOOL	KWC	KWM	L&E
LALIN	LANNA	LDC	LHK	LOXLEY	LRH	LST	M	MACO	MAJOR
MBAX	MEGA	METCO	MFC	MK	MODERN	MOONG	MPG	MSC	MTI
NEP	NETBAY	NEX	NINE	NOBLE	NOK	NTV	NWR	OCC	OGC
ORI	OSP	PATO	PB	PDG	PDI	PL	PLAT	PM	PPP
PRECHA	PRIN	PRINC	PSTC	PT	QLT	RCL	RICHY	RML	RWI
S11	SAAM	SALEE	SAMCO	SANKO	SAPPE	SAWAD	SCG	SCI	SCP
SE	SFP	SIAM	SINGER	SIRI	SKE	SKR	SKY	SMIT	SMK
SMPC	SMT	SNP	SONIC	SPA	SPC	SPCG	SPVI	SR	SRICHA
SSC	SSF	SST	STANLY	STPI	SUC	SUN	SUSCO	SUTHA	SWC
SYMC	SYNEX	T	TACC	TAE	TAKUNI	TBSP	TCC	TCMC	TEAM
TEAMG	TFG	TFMAMA	THG	THRE	TIPCO	TITLE	TIW	TKN	TKS
TM	TMC	TMD	TMI	TMT	TNITY	TNL	TNP	TOG	TPA
TPAC	TPBI	TPCORP	TPOLY	TRITN	TRT	TSE	TSTE	TVI	TVT
TWP	TWPC	UBIS	UEC	UMI	UOBKH	UP	UPF	UPOIC	UT
UWC	VNT	WIJK	XO	YUASA	ZEN	ZMICO	TOG		



A	ABICO	ACAP	AEC	AEONTS	AJ	ALUCON	AMC	APURE	AS
ASEFA	AU	B52	BCH	BEAUTY	BGT	BH	BIG	BLAND	BM
BR	BROCK	BSBM	BSM	BTNC	CCET	CCP	CGD	CHARAN	CHAYO
CITY	CMAN	CMC	CMO	CMR	CPL	CPT	CSR	CTW	CWT
D	DIMET	EKH	EMC	EPCO	ESSO	FE	FTE	GIFT	GLAND
GLOCON	GPI	GREEN	GTB	GYT	HTECH	HUMAN	IHL	INGRS	INOX
JTS	JUBILE	KASET	KCM	KKC	KWG	KYE	LEE	LPH	MATCH
MATI	M-CHAI	MCS	MDX	META	MGT	MJD	MM	MVP	NC
NDR	NER	NNCL	NPK	NUSA	OCEAN	PAF	PF	PICO	PIMO
PK	PLE	PMTA	POST	PPM	PROUD	PTL	RCI	RJH	ROJNA
RPC	RPH	SF	SGF	SGP	SKN	SLP	SMART	SOLAR	SPG
SQ	SSP	STI	SUPER	SVOA	TCCC	THE	THMUI	TIC	TIGER
TNH	TOPP	TPCH	TPIPP	TPLAS	TQM	TTI	TYCN	UTP	VCOM
VIBHA	VPO	WIN	WORK	WP	WPH	ZIGA			

ช่วงคะแนน	สัญลักษณ์	ความหมาย
90-100		ดีเลิศ
80-89		ดีมาก
70-79		ดี
60-69		ดีพอใช้
50-59		ผ่าน
ต่ำกว่า 50	-	-

**Disclaimer :** การเปิดเผยผลการสำรวจของสมาคมส่งเสริมสถาบันกรรมการบริษัทไทย (IOD) ในเรื่องการกำกับดูแลกิจการ (Corporate Governance) นี้ เป็นการดำเนินการตามนโยบายของสำนักงานคณะกรรมการกำกับหลักทรัพย์และตลาดหลักทรัพย์ โดยการสำรวจของ IOD เป็นการสำรวจและประเมินจากข้อมูลของบริษัทจดทะเบียนในตลาดหลักทรัพย์แห่งประเทศไทย และตลาดหลักทรัพย์ เอ็มเอไอ (MAI) ที่มีการเปิดเผยต่อสาธารณะ และเป็นข้อมูลที่ผู้ลงทุนทั่วไปสามารถเข้าถึงได้ ดังนั้น ผลการสำรวจดังกล่าวจึงเป็นการนำเสนอข้อมูลของบุคคลภายนอก โดยไม่ได้เป็นการประเมินการปฏิบัติ และมีได้มีการใช้ข้อมูลภายในเพื่อการประเมิน ผลการสำรวจดังกล่าวเป็นผลการสำรวจ ณ วันที่ปรากฏในรายงานการกำกับดูแลกิจการของบริษัทจดทะเบียนไทยเท่านั้น ดังนั้น ผลการสำรวจจึงอาจเปลี่ยนแปลงได้ภายหลังวันดังกล่าว หรือเมื่อข้อมูลที่เกี่ยวข้องมีการเปลี่ยนแปลง ทั้งนี้ บริษัทหลักทรัพย์ ยูโอบี เคย์ เฮียน (ประเทศไทย) จำกัด (มหาชน) มิได้ยืนยัน ตรวจสอบ หรือรับรองถึงความถูกต้องครบถ้วนของผลการสำรวจดังกล่าวแต่อย่างใด

รายงานฉบับนี้จัดทำขึ้นโดยข้อมูลเท่าที่ปรากฏและเชื่อว่าเป็นที่น่าเชื่อถือได้แต่ไม่ถือเป็นการยืนยันความถูกต้องและความสมบูรณ์ของข้อมูลใดๆ โดยบริษัทหลักทรัพย์ ยูโอบี เคย์ เฮียน (ประเทศไทย) จำกัด (มหาชน) ผู้จัดทำขอสงวนสิทธิ์ในการเปลี่ยนแปลงความเห็นหรือประมาณการ ณ วันที่ปรากฏในรายงานฉบับนี้ โดยไม่ต้องแจ้งล่วงหน้า รายงานฉบับนี้มีวัตถุประสงค์เพื่อใช้ประกอบการตัดสินใจของนักลงทุน โดยไม่ได้เป็นการชี้แนะ ชักชวนให้นักลงทุนทำการซื้อหรือขายหลักทรัพย์ หรือตราสารทางการเงินใดๆ ที่ปรากฏในรายงาน

**Anti-corruption Progress Indicator 2019**

**ได้รับการรับรอง**

ADVANC	AIE	AKP	AMANAH	AP	AQUA	ASP	ASK	BAFS	BBL
BCH	BKI	BLA	BSBM	BAY	BANPU	BWG	BJCHI	BTS	BRR
CIG	CEN	CNS	CPN	CENTEL	CPF	FPI	CIMBT	COM7	CGH
CPALL	CSC	DEMCO	TIP	DRT	DIMET	DTC	DCC	ECL	EPCO
ESTW	EGCO	FNS	FSS	GCAP	GJS	GSTEL	GEL	GFPT	GC
GGC	GPSC	GBX	GLOW	GOLD	GUNKUL	HTC	HANA	HARN	HMPRO
ICC	IFS	INSURE	IVL	INET	INTUCH	IRPC	KBANK	KCE	KSL
KBS	KKP	K	KTB	KWC	KCAR	KTC	LPN	LRH	LHFG
L & E	LHK	MALEE	MBKET	MBK	MC	MCOT	MSC	MINT	M
MONO	MOONG	MTI	MBAX	NBC	NINE	NMG	NNCL	OCC	OCEAN
NKI	PLAT	TASCO	TIPCO	TISCO	TMB	DTAC	TNITY	TTCL	TVD
OGC	PAP	PDI	PATO	PRG	PG	PHOL	PLANB	PLANET	PSTC
PPPM	PDJ	PREB	PE	PM	PPP	PT	PB	PRINC	PDG
PPS	PTG	PTTEP	PTTGC	PTT	PYLON	QTC	QLT	Q-CON	QH
RML	RATCH	THANI	SNP	SORKON	SPACK	SABINA	SPI	SPC	SCG
SCCC	SCB	MAKRO	SSSC	SGP	SINGER	SIS	SNC	SAT	AYUD
SMIT	SMPC	SSI	SIRI	SC	SCN	SE-ED	CFRESH	SELIC	SENA
STA	SRICHA	SITHAI	VIH	SPRC	SST	SSF	SUSCO	SVI	SMK
SYNTEC	TMILL	TKT	TSTH	TPCORP	TAE	TFI	KASET	TMD	TMT
THCOM	TFG	THREL	TVI	TCAP	TNP	THIP	TNL	BROOK	LANNA
TNR	TOP	TOG	TPA	TFMAMA	THRE	TSC	TU	WACOAL	TWPC
U	UBIS	UEC	UKEM	UOBKH	VGI	VNT	WHA	WICE	

**ประกาศเจตนาธรรม**

2S	ABICO	AIRA	AF	AMA	AMARIN	AMATA	ANAN	ARROW	AI
BM	BUI	B	CI	CHO	CHOW	CHG	CITY	COL	EFORL
ESTAR	UREKA	XO	FTE	FPI	GYT	GPI	ICHI	IRC	ILINK
JTS	JNK	CHOTI	KWG	KDC	NETA	MFEC	MPG	NEP	INOX
PSL	RWI	ROJNA	SAAM	SCI	SHANG	SKR	SPALI	SYNEX	TMC
TAKUNI	TPP	STANLY	TVO	TRITN	UWC	UV	YUASA		

**Disclaimer :** การเปิดเผยผลการประเมินดัชนีชี้วัดความคืบหน้าการป้องกันความเสี่ยงที่เกี่ยวข้องกับการทุจริตคอร์รัปชัน (Anti-Corruption Progress Indicators) ของบริษัทจดทะเบียนในตลาดหลักทรัพย์แห่งประเทศไทยซึ่งจัดทำโดยสถาบันไทยพัฒนาฯ เป็นการดำเนินการตามนโยบายและตามแผนพัฒนาความยั่งยืนสำหรับบริษัทจดทะเบียนของสำนักงานคณะกรรมการกำกับหลักทรัพย์และตลาดหลักทรัพย์ โดยผลการประเมินดังกล่าวของสถาบันไทยพัฒนาฯ อาศัยข้อมูลที่ได้รับจากบริษัทจดทะเบียนตามที่บริษัทจดทะเบียนได้ระบุในรูปแบบแสดงข้อมูลเพื่อการประเมิน Anti-Corruption ซึ่งได้อ้างอิงข้อมูลมาจากแบบแสดงรายการข้อมูลประจำปี (แบบ 56-1) รายงานประจำปี (แบบ 56-2) หรือในเอกสารและหรือรายงานอื่นที่เกี่ยวข้องของบริษัทจดทะเบียนนั้น แล้วแต่กรณี ดังนั้น ผลการประเมินดังกล่าวจึงเป็นการนำเสนอในมุมมองของสถาบันไทยพัฒนาฯ ซึ่งเป็นบุคคลภายนอกโดยมิได้เป็นการประเมินการปฏิบัติของบริษัทจดทะเบียนในตลาดหลักทรัพย์แห่งประเทศไทย และมิได้ใช้ข้อมูลภายในเพื่อการประเมิน เนื่องจากผลการประเมินดังกล่าวเป็นเพียงผลการประเมิน ณ วันที่ปรากฏในผลการประเมินเท่านั้น ดังนั้น ผลการประเมินจึงอาจเปลี่ยนแปลงได้ภายหลังวันดังกล่าว หรือเมื่อข้อมูลที่เกี่ยวข้องมีการเปลี่ยนแปลง ทั้งนี้ บริษัทหลักทรัพย์ ยูเอสบี เคย์ ซีเอ็น (ประเทศไทย) จำกัด (มหาชน) มิได้ยืนยัน ตรวจสอบ หรือรับรองความถูกต้องครบถ้วนของผลการประเมินดังกล่าวแต่อย่างใด

รายงานฉบับนี้จัดทำขึ้นโดยข้อมูลเท่าที่ปรากฏและเชื่อว่าเป็นที่น่าเชื่อถือได้แต่ไม่ถือเป็นการยืนยันความถูกต้องและความสมบูรณ์ของข้อมูลนี้ๆ โดยบริษัทหลักทรัพย์ ยูเอสบี เคย์ ซีเอ็น (ประเทศไทย) จำกัด (มหาชน) ผู้จัดทำขอสงวนสิทธิ์ในการเปลี่ยนแปลงความเห็นหรือประมาณการณั้ต่างที่ปรากฏในรายงานฉบับนี้ โดยไม่ต้องแจ้งล่วงหน้า รายงานฉบับนี้มีวัตถุประสงค์เพื่อใช้ประกอบการตัดสินใจของนักลงทุน โดยไม่ได้เป็นการชี้นำชักชวนให้นักลงทุนทำการซื้อหรือขายหลักทรัพย์ หรือตราสารทางการเงินใดๆ ที่ปรากฏในรายงาน