

บมจ. สตาร์ ปิโตรเลียม รีไฟน์นิ่ง (SPRC)

มีมุมมองบวกจากการลงทุนในธุรกิจสถานีบริการน้ำมัน

SPRC ประกาศแผนการเข้าซื้อกิจการ 100% ในธุรกิจปั๊มน้ำมัน (ภายใต้แบรนด์ Caltex) ซึ่งดำเนินการโดย Chevron (Thailand), เข้าซื้อ 2.5% ใน BAFS และ 9.91% จาก Thai petroleum pipeline (Thappline) เมื่อวานนี้ (วันที่ 6 ธ.ค.) ด้วยมูลค่า 5.5 พันล. เรามีมุมมองบวกต่อดีลดังกล่าว เนื่องจากจะไม่มีการเพิ่มทุนเพื่อเข้าซื้อกิจการ คาดดีลจะเสร็จสิ้นในเดือน มิ.ย. 2024 เรายังคงคาดว่า SPRC จะมีแนวโน้มกำไรที่ดีใน 4Q22 คงคำแนะนำ ซื้อ ด้วยราคาเป้าหมาย 15.00 บาท

WHAT'S NEW

- **เข้าซื้อธุรกิจสถานีบริการน้ำมัน** บมจ. สตาร์ ปิโตรเลียม รีไฟน์นิ่ง (SPRC) ประกาศแผนการเข้าซื้อกิจการ 100% ในธุรกิจสถานีบริการน้ำมัน (ภายใต้แบรนด์ Caltex) ซึ่งปัจจุบันดำเนินการโดย Chevron (Thailand) (CTL), 2.51% ใน บมจ. บริการเชื้อเพลิงการบินกรุงเทพ (BAFS TB, Not Rated) และ 9.91% ของ บริษัท ท่อส่งปิโตรเลียมไทย จำกัด (Thappline) ซึ่งดีลดังกล่าวน่าจะได้อำนาจในไตรมาส มิ.ย. 24 มูลค่ารวมประมาณ 5.5 พันล. ทั้งนี้ SPRC จะจัดให้มีการประชุมวิสามัญผู้ถือหุ้นในวันที่ 31 ม.ค. 21 (เดิมประชุมวันที่ 19 ธ.ค. 22)
- **มีมุมมองบวกต่อดีลนี้** เราเชื่อว่าการเข้าซื้อกิจการนี้มีความสำคัญเชิงกลยุทธ์ต่อ SPRC เนื่องจากเป็นการขยายเข้าสู่ธุรกิจปั๊มน้ำมันในประเทศไทย และยังช่วยลดความเสี่ยงของ PTT (SPRC ขายน้ำมันประมาณ 40% ให้กับ PTT) ปัจจุบัน Caltex ควบคุมส่วนแบ่งการตลาด 5.6% ในธุรกิจปั๊มน้ำมัน ซึ่งอยู่ในอันดับที่ 5 ในแง่ของส่วนแบ่งการตลาดทางธุรกิจ จากข้อมูลของ SPRC ปัจจุบัน Caltex ดำเนินการสถานีน้ำมัน 427 แห่ง ประกอบด้วยสถานีที่ผู้ประกอบการเป็นเจ้าของและบริหารงานเอง (Retailer Owned Retailer Operated : RORO) และสถานีที่ผู้ค้าน้ำมันลงทุนและบริหารจัดการเอง (Company-Owned and Retailer-Operated: CORO) 24 แห่ง อย่างไรก็ตาม เราคาดว่า SPRC จะขยายธุรกิจปั๊มน้ำมันในเชิงรุกหลังจากดีลเสร็จสิ้น เราประมาณการต้นทุนการซื้อต่อสถานีคร่าวๆ ไว้ที่ 10 ล้านบาท/สถานี ซึ่งถือว่าถูกเมื่อเทียบกับมูลค่าตลาดต่อสถานีบริการน้ำมันในประเทศไทย (PTG และ SUSCO)
- **ไม่จำเป็นต้องเพิ่มทุน** ด้วยงบดุลที่แข็งแกร่ง โดยมี net D/E เพียง 0.1 เท่า ณ 3Q22 เราคิดว่าไม่จำเป็นต้องมีการเพิ่มทุนจากการลงทุนเพียง 5.5 พันล. อย่างไรก็ตาม เราคิดว่า SPRC จำเป็นต้องจัดหาเงินทุน 100% ของดีลด้วยเงินกู้ เนื่องจากมีเงินสดในมือเพียง 64 ล. เราประเมินว่า net D/E จะเพิ่มขึ้นเป็น 0.22 เท่า หลังจากดีลเสร็จสิ้นในเดือน มิ.ย. 24
- **เป็นผู้ได้รับผลประโยชน์หลักจากการปิดโรงกลั่นในไทย** เรายังเชื่อ SPRC จะมีผลประกอบการที่โดดเด่นจากการปิดซ่อมบำรุงโรงกลั่นของไทยใน 4Q22 ซึ่งบริษัทจะได้รับอานิสงค์บวกจากการปิดซ่อมบำรุงโรงกลั่นของ IRPC และ PTTGC ใน 4Q22 ตามที่กล่าวไว้ข้างต้น ผู้บริหารยังคาดว่า run rate จะเพิ่มขึ้นเป็น 94-97% ใน 4Q22 โดยมีสัดส่วนการขายในประเทศที่สูงขึ้น (มาร์จิ้นดีกว่าการส่งออกน้ำมัน) ในขณะที่ค่าการกลั่น (GRM) ของ SPRC น่าจะเพิ่มขึ้น โดยได้รับแรงหนุนจาก crude premium ที่ลดลง US\$3.0/bbl และอุปสงค์น้ำมันเชื้อเพลิงอากาศยานที่แข็งแกร่งหลังการผ่อนปรนข้อจำกัดการเดินทาง (รายละเอียดเพิ่มเติมหน้า 2)

KEY FINANCIALS

Year to 31 Dec (Btm)	2020	2021	2022F	2023F	2024F
Net turnover	130,163	172,484	260,182	218,165	215,003
EBITDA	(5,085)	8,781	17,458	8,756	7,913
Operating profit	(7,917)	6,137	14,258	5,556	4,713
Net profit (rep./act.)	(6,005)	4,746	11,423	4,821	4,122
Net profit (adj.)	(1,160)	(336)	11,423	4,821	4,122
EPS (Bt)	(0.3)	(0.1)	2.6	1.1	1.0
PE (x)	n.m.	n.m.	4.6	10.8	12.6
P/B (x)	2.0	1.5	1.3	1.4	1.3
EV/EBITDA (x)	n.m.	4.8	2.4	4.8	5.3
Dividend yield (%)	0.0	1.5	9.2	2.5	2.5
Net margin (%)	(4.6)	2.8	4.4	2.2	1.9
Net debt/(cash) to equity (%)	32.6	14.9	(25.5)	(19.7)	(31.4)
Interest cover (x)	(28.7)	41.5	97.0	48.6	98.9
ROE (%)	n.a.	15.6	30.9	12.6	10.6
Consensus net profit	-	-	12,914	6,704	6,865
UOBKH/Consensus (x)	-	-	0.88	0.72	0.60

Source: Star Petroleum Refining, Bloomberg, UOB Kay Hian

n.m. : not meaningful, negative P/E, EV/EBITDA reflected as "n.m."

รายงานฉบับนี้จัดทำขึ้นโดยผู้ลงทุนที่ปรากฏและเชื่อว่าป็นที่น่าเชื่อถือแต่ไม่ถือเป็นการยืนยันความถูกต้องและความสมบูรณ์ของข้อมูลใดๆ โดยบริษัทหลักทรัพย์ ยูโอบี เคย์ ฮีเนียน (ประเทศไทย) จำกัด (มหาชน) ผู้จัดทำขอสงวนสิทธิ์ในการเปลี่ยนแปลงความเห็นหรือประวัณการณ์ต่างๆ ที่ปรากฏในรายงานฉบับนี้ โดยไม่ต้องแจ้งล่วงหน้า รายงานฉบับนี้มีวัตถุประสงค์เพื่อใช้ประกอบการตัดสินใจของนักลงทุนโดยไม่ได้นำมาชั่งน้ำหนักหรือพิจารณาการตัดสินใจที่ปรากฏในรายงาน

BUY

(Maintained)

Share Price	Bt12.00
Target Price	Bt15.00
Upside	+25.0%

COMPANY DESCRIPTION

SPRC is one of the leading refineries in Asia Pacific. It operates a complex 175,000 bpd refinery in Rayong (13.2% of Thailand's refining capacity), which has a high Nelson complexity index of 6.3.

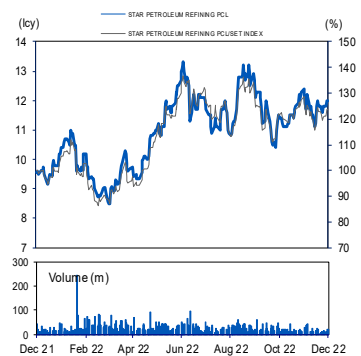
STOCK DATA

GICS sector	Energy
Bloomberg ticker:	SPRC TB
Shares issued (m):	4,335.9
Market cap (Btm):	52,030.8
Market cap (US\$m):	1,483.6
3-mth avg daily t'over (US\$m):	7.3

Price Performance (%)

52-week high/low	Bt13.30/Bt8.50			
1mth	3mth	6mth	1yr	YTD
(2.4)	(5.5)	(5.5)	29.0	22.4
Major Shareholders				
CHEVRON	%			
Thai NVDR	61			
	11			
FY22 NAV/Share (Bt)	9.10			
FY22 Net Cash/Share (Bt)	2.32			

PRICE CHART



Source: Bloomberg

ANALYST(S)

Arsit Pamaranont
+662 659 8317
arsit@uobkayhian.co.th

Company Update

Wednesday, 07 December 2022

STOCK IMPACT

- **เพิ่มมูลค่า** เราประเมินคร่าวๆ ว่าดีลดังกล่าวจะเพิ่มกำไรให้กับ SPRC ประมาณ 1.0 พันล.บ. (ประมาณ 20% ของกำไรในปี 2024) ในระยะสั้น เราคาดว่า SPRC จะมีกำไรที่แข็งแกร่งที่ประมาณ 2.0 พันล.บ. ใน 4Q22 จากการใช้กำลังการผลิตและค่าการกลั่นที่สูงขึ้นตามที่กล่าวไว้ข้างต้น นอกจากนี้ เรายังเชื่อว่าบริษัทจะประกาศจ่ายเงินปันผลที่น่าสนใจสำหรับผลการดำเนินงาน 2H22 แม้ว่าจะมีการประกาศซื้อกิจการสถานีบริการน้ำมัน ทั้งนี้ SPRC จะจัดประชุมนักวิเคราะห์ในวันที่ 8 ธ.ค. 22 เพื่อให้รายละเอียดเพิ่มเติมเกี่ยวกับดีลซึ่งจะอัปเดตในภายหลัง

EARNINGS REVISION/RISK

- **ไม่มี**

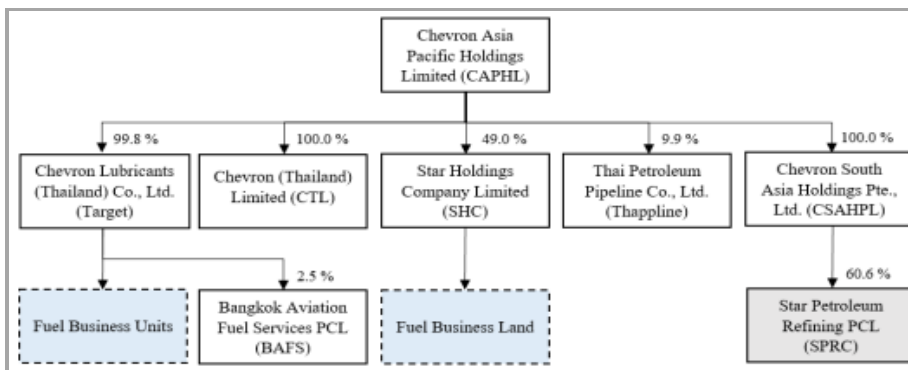
VALUATION/RECOMMENDATION

- **คงคำแนะนำ** ซื้อ ด้วยราคาเป้าหมายที่ 15.00 บาท ینگ PE 2023F ที่ 14.0 เท่า ซึ่งหมายถึงค่าเฉลี่ยคู่แข่งในภูมิภาค เราชอบ SPRC จาก run rate ที่น่าสนใจ และการจ่ายเงินปันผลที่ดี
- **GRM sensitivity** ทุกๆ US\$1/bbl ที่เพิ่มขึ้น ในสมมติฐานค่าการกลั่นของเราจะส่งผลกระทบต่อประมาณการกำไรสุทธิหลักปี 2022 ของเราที่ 2.0 พันล.บ.

SHARE PRICE CATALYST

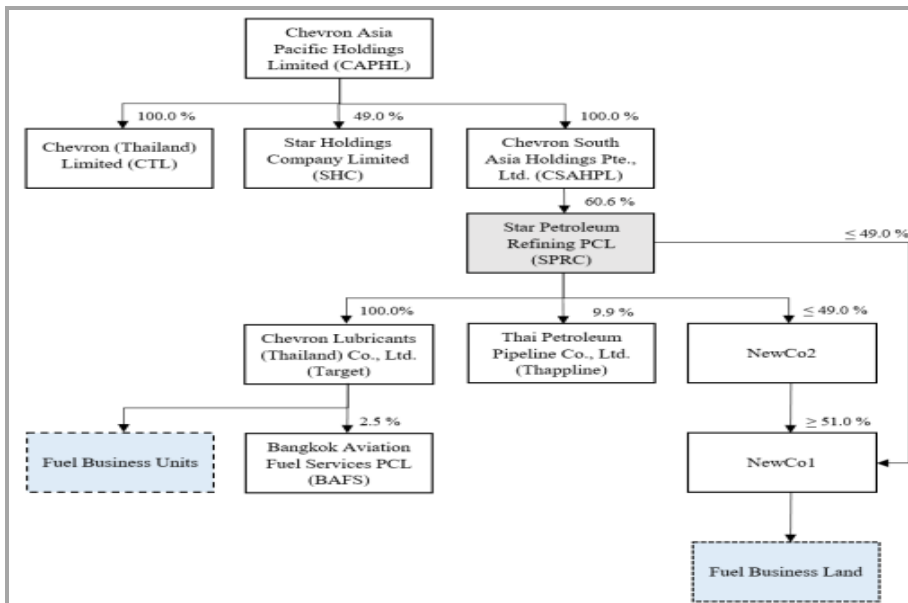
- 8 ธ.ค.: การประชุมนักวิเคราะห์
- 4Q22: คาดอุปสงค์ในประเทศฟื้นตัว

SHAREHOLDING STRUCTURE BEFORE THE M&A DEAL



Source: SPRC

SHAREHOLDING STRUCTURE AFTER THE M&A DEAL



Source: SPRC

MARKET SHARE



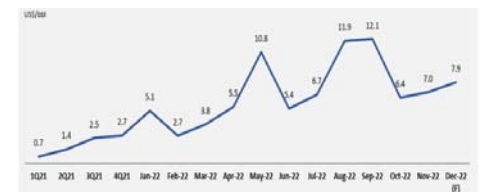
Source: PTG

SINGAPORE'S GRM



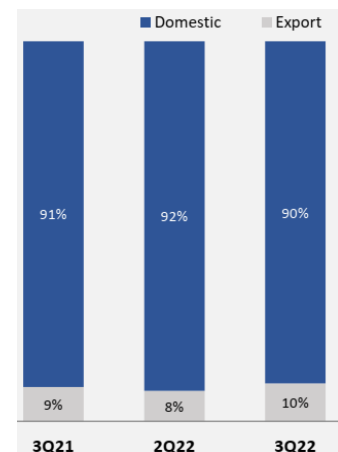
Source: UOB Kay Hian

CRUDE PREMIUM



Source: UOB Kay Hian

DOMESTIC SALES



Source: UOB Kay Hian

รายงานฉบับนี้จัดทำขึ้นโดยข้อมูลต่างๆที่ปรากฏและเชื่อว่าเป็นที่น่าเชื่อถือได้แต่ไม่ถือเป็นการยืนยันความถูกต้องและความสมบูรณ์ของข้อมูลต่างๆโดยบริษัทหลักทรัพย์ ยูเอบี เคีย ฮัน (ประเทศไทย) จำกัด (มหาชน) ผู้จัดทำขอสงวนสิทธิ์ในการเปลี่ยนแปลงความเห็นหรือประมาณการณัดังๆที่ปรากฏในรายงานฉบับนี้ โดยไม่ต้องแจ้งล่วงหน้า รายงานฉบับนี้มีวัตถุประสงค์เพื่อใช้ประกอบการตัดสินใจของนักลงทุนโดยไม่ได้เป็นการชักชวนให้นักลงทุนทำการซื้อหรือขายหลักทรัพย์ หรือตราสารทางการเงินใดๆที่ปรากฏในรายงาน

PROFIT & LOSS

Year to 31 Dec (Btm)	2021	2022F	2023F	2024F
Net turnover	172,484	260,182	218,165	215,003
EBITDA	8,781	17,458	8,756	7,913
Deprec. & amort.	2,644	3,200	3,200	3,200
EBIT	6,137	14,258	5,556	4,713
Total other non-operating income	(12)	200	650	520
Associate contributions	n.a.	n.a.	n.a.	n.a.
Net interest income/(expense)	(212)	(180)	(180)	(80)
Pre-tax profit	5,913	14,278	6,026	5,153
Tax	(1,166)	(2,856)	(1,205)	(1,031)
Minorities	0	0	0	0
Net profit	4,746	11,423	4,821	4,122
Net profit (adj.)	(336)	11,423	4,821	4,122

CASH FLOW

Year to 31 Dec (Btm)	2021	2022F	2023F	2024F
Operating	3,002	23,297	6,432	5,666
Pre-tax profit	5,913	14,278	6,026	5,153
Tax	(1,166)	(2,856)	(1,205)	(1,031)
Deprec. & amort.	2,644	3,200	3,200	3,200
Working capital changes	(5,930)	7,941	(1,589)	(1,656)
Other operating cashflows	1,542	733	0	0
Investing	(2,707)	(1,787)	(1,810)	(50)
Capex (growth)	(2,707)	(1,800)	(1,800)	0
Others	0	13	(10)	(50)
Financing	1,014	(10,805)	(8,855)	(1,499)
Dividend payments	(42)	(3,085)	(7,425)	0
Proceeds from borrowings	(804)	(4,480)	(1,430)	(1,500)
Others/interest paid	1,860	(3,240)	0	1
Net cash inflow (outflow)	1,310	10,705	(4,232)	4,117
Beginning cash & cash equivalent	1,635	2,945	13,650	9,417
Ending cash & cash equivalent	2,945	13,650	9,417	13,535

BALANCE SHEET

Year to 31 Dec (Btm)	2021	2022F	2023F	2024F
Fixed assets	24,219	22,819	21,419	18,219
Other LT assets	1,776	310	320	370
Cash/ST investment	2,945	13,650	9,417	13,535
Other current assets	29,786	17,294	21,576	23,090
Total assets	58,726	54,072	52,732	55,214
ST debt	4,680	1,700	1,770	1,770
Other current liabilities	15,351	10,800	13,494	13,351
LT debt	3,374	1,874	374	(1,126)
Other LT liabilities	950	230	230	230
Shareholders' equity	34,371	39,468	36,865	40,988
Minority interest	n.a.	n.a.	n.a.	n.a.
Total liabilities & equity	58,726	54,072	52,732	55,214

KEY METRICS

Year to 31 Dec (%)	2021	2022F	2023F	2024F
Profitability				
EBITDA margin	5.1	6.7	4.0	3.7
Pre-tax margin	3.4	5.5	2.8	2.4
Net margin	2.8	4.4	2.2	1.9
ROA	9.0	20.3	9.0	7.6
ROE	15.6	30.9	12.6	10.6
Growth				
Turnover	32.5	50.8	(16.1)	(1.4)
EBITDA	n.a.	98.8	(49.8)	(9.6)
Pre-tax profit	n.a.	141.5	(57.8)	(14.5)
Net profit	n.a.	140.7	(57.8)	(14.5)
Net profit (adj.)	n.a.	n.a.	(57.8)	(14.5)
EPS	n.a.	n.a.	(57.8)	(14.5)
Leverage				
Debt to total capital	19.0	8.3	5.5	1.5
Debt to equity	23.4	9.1	5.8	1.6
Net debt/(cash) to equity	14.9	(25.5)	(19.7)	(31.4)
Interest cover (x)	41.5	97.0	48.6	98.9

รายงานฉบับนี้จัดทำขึ้นโดยข้อมูลต่างๆที่ปรากฏและเชื่อว่าเป็นที่น่าเชื่อถือได้แต่ไม่ถือเป็นการยืนยันความถูกต้องและความสมบูรณ์ของข้อมูลนั้นๆโดยบริษัทหลักทรัพย์ ยูโอบี เคย์ ฮีเนียน (ประเทศไทย) จำกัด (มหาชน) ผู้จัดทำขอสงวนสิทธิ์ในการเปลี่ยนแปลงความเห็นหรือประมาณการณ่ต่าง ๆ ที่ปรากฏในรายงานฉบับนี้ โดยไม่ต้องแจ้งล่วงหน้า รายงานฉบับนี้มีวัตถุประสงค์เพื่อประกอบการตัดสินใจของนักลงทุน โดยไม่ได้เป็นการชักชวนให้นักลงทุนทำการซื้อหรือขายหลักทรัพย์ หรือตราสารทางการเงินใดๆที่ปรากฏในรายงาน

THAI INSTITUTE OF DIRECTORS ASSOCIATION (IDO) CORPORATE GOVERNANCE REPORT RATING 2019



AAV	ADVANC	AIRA	AKP	AKR	AMA	AMATA	AMATAV	ANAN	AOT
AP	ARROW	BAFS	BANPU	BAY	BCP	BCPG	BOL	BRR	BTS
BTW	BWG	CFRESH	CHEWA	CHO	CK	CKP	CM	CNT	COL
COMAN	CPALL	CPF	CPI	CPN	CSS	DELTA	DEMCO	DRT	DTAC
DTC	EA	EASTW	ECF	EGCO	GBX	GC	GCAP	GEL	GFPT
GGC	GOLD	GPSC	GRAMMY	GUNKUL	HANA	HARN	HMPRO	ICC	ICHI
III	ILINK	INTUCH	IRPC	IVL	JKN	JSP	K	KBANK	KCE
KKP	KSL	KTB	KTC	KTIS	LH	LHFG	LIT	LPN	MAKRO
MALEE	MBK	MBKET	MC	MCOT	MFEC	MINT	MONO	MTC	NCH
NCL	NKI	NSI	NVD	NYT	OISHI	OTO	PAP	PCSGH	PDJ
PG	PHOL	PJW	PLANB	PLANET	PORT	PPS	PR9	PREB	PRG
PRM	PSH	PSL	PTG	PTT	PTTEP	PTTGC	PYLON	Q-CON	QH
QTC	RATCH	ROBINS	RS	S	S & J	SABINA	SAMART	SAMTEL	SAT
SC	SCB	SCC	SCCC	SCN	SDC	SEAFECO	SEAOIL	SE-ED	SELIC
SENA	SIS	SITHAI	SNC	SORKON	SPALI	SPI	SPRC	SSSC	STA
STEC	SVI	SYNTEC	TASCO	TCAP	THAI	THANA	THANI	THCOM	THIP
THREL	TIP	TISCO	TK	TKT	TMB	TMILL	TNDT	TOA	TOP
TRC	TRU	TRUE	TSC	TSR	TSTH	TTA	TTCL	TTW	TU
TVD	TVO	U	UAC	UV	VGI	VIH	WACOAL	WAVE	WHA
WHAUP	WICE	WINNER							



2S	ABM	ADB	AF	AGE	AH	AHC	AIT	ALLA	ALT
AMANAHA	AMARIN	APCO	APCS	AQUA	ARIP	ASAP	ASIA	ASIAN	ASIMAR
ASK	ASN	ASP	ATP30	AUCT	AYUD	B	BA	BBL	BDMS
BEC	BEM	BFIT	BGC	BGRIM	BIZ	BJC	BJCHI	BLA	BPP
BROOK	CBG	CEN	CENTEL	CGH	CHG	CHOTI	CHOW	CI	CIMBT
CNS	COLOR	COM7	COTTO	CRD	CSC	CSP	DCC	DCON	DDD
DOD	EASON	ECL	EE	EPG	ERW	ESTAR	ETE	FLOYD	FN
FNS	FORTH	FPI	FPT	FSMART	FSS	FVC	GENCO	GJS	GL
GLOBAL	GLOW	GULF	HPT	HTC	HYDRO	ICN	IFS	INET	INSURE
IRC	IRCP	IT	ITD	ITEL	J	JAS	JCK	JCKH	JMART
JMT	JWD	KBS	KCAR	KGI	KIAT	KOOL	KWC	KWM	L&E
LALIN	LANNA	LDC	LHK	LOXLEY	LRH	LST	M	MACO	MAJOR
MBAX	MEGA	METCO	MFC	MK	MODERN	MOONG	MPG	MSC	MTI
NEP	NETBAY	NEX	NINE	NOBLE	NOK	NTV	NWR	OCC	OGC
ORI	OSP	PATO	PB	PDG	PDI	PL	PLAT	PM	PPP
PRECHA	PRIN	PRINC	PSTC	PT	QLT	RCL	RICHY	RML	RWI
S11	SAAM	SALEE	SAMCO	SANKO	SAPPE	SAWAD	SCG	SCI	SCP
SE	SFP	SIAM	SINGER	SIRI	SKE	SKR	SKY	SMIT	SMK
SMPC	SMT	SNP	SONIC	SPA	SPC	SPCG	SPVI	SR	SRICHA
SSC	SSF	SST	STANLY	STPI	SUC	SUN	SUSCO	SUTHA	SWC
SYMC	SYNEX	T	TACC	TAE	TAKUNI	TBSP	TCC	TCMC	TEAM
TEAMG	TFG	TFMAMA	THG	THRE	TIPCO	TITLE	TIW	TKN	TKS
TM	TMC	TMD	TMI	TMT	TNITY	TNL	TNP	TOG	TPA
TPAC	TPBI	TPCORP	TPOLY	TRITN	TRT	TSE	TSTE	TVI	TVT
TWP	TWPC	UBIS	UEC	UMI	UOBKH	UP	UPF	UPOIC	UT
UWC	VNT	WIJK	XO	YUASA	ZEN	ZMICO	TOG		



A	ABICO	ACAP	AEC	AEONTS	AJ	ALUCON	AMC	APURE	AS
ASEFA	AU	B52	BCH	BEAUTY	BGT	BH	BIG	BLAND	BM
BR	BROCK	BSBM	BSM	BTNC	CCET	CCP	CGD	CHARAN	CHAYO
CITY	CMAN	CMC	CMO	CMR	CPL	CPT	CSR	CTW	CWT
D	DIMET	EKH	EMC	EPCO	ESSO	FE	FTE	GIFT	GLAND
GLOCON	GPI	GREEN	GTB	GYT	HTECH	HUMAN	IHL	INGRS	INOX
JTS	JUBILE	KASET	KCM	KKC	KWG	KYE	LEE	LPH	MATCH
MATI	M-CHAI	MCS	MDX	META	MGT	MJD	MM	MVP	NC
NDR	NER	NNCL	NPK	NUSA	OCEAN	PAF	PF	PICO	PIMO
PK	PLE	PMTA	POST	PPM	PROUD	PTL	RCI	RJH	ROJNA
RPC	RPH	SF	SGF	SGP	SKN	SLP	SMART	SOLAR	SPG
SQ	SSP	STI	SUPER	SVOA	TCCC	THE	THMUI	TIC	TIGER
TNH	TOPP	TPCH	TPIPP	TPLAS	TQM	TTI	TYCN	UTP	VCOM
VIBHA	VPO	WIN	WORK	WP	WPH	ZIGA			

ช่วงคะแนน	สัญลักษณ์	ความหมาย
90-100		ดีเลิศ
80-89		ดีมาก
70-79		ดี
60-69		ดีพอใช้
50-59		ผ่าน
ต่ำกว่า 50	-	-

Disclaimer : การเปิดเผยผลการสำรวจของสมาคมส่งเสริมสถาบันกรรมการบริษัทไทย (IOD) ในเรื่องการกำกับดูแลกิจการ (Corporate Governance) นี้ เป็นการดำเนินการตามนโยบายของสำนักงานคณะกรรมการกำกับหลักทรัพย์และตลาดหลักทรัพย์ โดยการสำรวจของ IOD เป็นการสำรวจและประเมินจากข้อมูลของบริษัทจดทะเบียนในตลาดหลักทรัพย์แห่งประเทศไทย และตลาดหลักทรัพย์ เอ็มเอไอ (MAI) ที่มีการเปิดเผยต่อสาธารณะ และเป็นข้อมูลสำหรับผู้ลงทุนทั่วไปที่สามารถเข้าถึงได้ ดังนั้น ผลการสำรวจดังกล่าวจึงเป็นการนำเสนอข้อมูลของบุคคลภายนอก โดยไม่ได้เป็นการประเมินการปฏิบัติ และมีได้มีการใช้ข้อมูลภายในเพื่อการประเมิน ผลการสำรวจดังกล่าวเป็นผลการสำรวจ ณ วันที่ปรากฏในรายงานการกำกับดูแลกิจการของบริษัทจดทะเบียนไทยเท่านั้น ดังนั้น ผลการสำรวจจึงอาจเปลี่ยนแปลงได้ภายหลังวันดังกล่าว หรือเมื่อข้อมูลที่เกี่ยวข้องมีการเปลี่ยนแปลง ทั้งนี้ บริษัทหลักทรัพย์ ยูโอบี เคย์ เฮียน (ประเทศไทย) จำกัด (มหาชน) มิได้ยืนยัน ตรวจสอบ หรือรับรองถึงความถูกต้องครบถ้วนของผลการสำรวจดังกล่าวแต่อย่างใด

รายงานฉบับนี้จัดทำขึ้นโดยข้อมูลเท่าที่ปรากฏและเชื่อว่าเป็นที่น่าเชื่อถือได้แต่ไม่ถือเป็นการยืนยันความถูกต้องและความสมบูรณ์ของข้อมูลใดๆ โดยบริษัทหลักทรัพย์ ยูโอบี เคย์ เฮียน (ประเทศไทย) จำกัด (มหาชน) ผู้จัดทำขอสงวนสิทธิ์ในการเปลี่ยนแปลงความเห็นหรือประมาณการ ณ วันที่ปรากฏในรายงานฉบับนี้ โดยไม่ต้องแจ้งล่วงหน้า รายงานฉบับนี้มีวัตถุประสงค์เพื่อใช้ประกอบการตัดสินใจของนักลงทุน โดยไม่ได้เป็นการชี้แนะ ชักชวนให้นักลงทุนทำการซื้อหรือขายหลักทรัพย์ หรือตราสารทางการเงินใดๆ ที่ปรากฏในรายงาน

Anti-corruption Progress Indicator 2019

ได้รับการรับรอง

ADVANC	AIE	AKP	AMANAH	AP	AQUA	ASP	ASK	BAFS	BBL
BCH	BKI	BLA	BSBM	BAY	BANPU	BWG	BJCHI	BTS	BRR
CIG	CEN	CNS	CPN	CENTEL	CPF	FPI	CIMBT	COM7	CGH
CPALL	CSC	DEMCO	TIP	DRT	DIMET	DTC	DCC	ECL	EPCO
ESTW	EGCO	FNS	FSS	GCAP	GJS	GSTEL	GEL	GFPT	GC
GGC	GPSC	GBX	GLOW	GOLD	GUNKUL	HTC	HANA	HARN	HMPRO
ICC	IFS	INSURE	IVL	INET	INTUCH	IRPC	KBANK	KCE	KSL
KBS	KKP	K	KTB	KWC	KCAR	KTC	LPN	LRH	LHFG
L & E	LHK	MALEE	MBKET	MBK	MC	MCOT	MSC	MINT	M
MONO	MOONG	MTI	MBAX	NBC	NINE	NMG	NNCL	OCC	OCEAN
NKI	PLAT	TASCO	TIPCO	TISCO	TMB	DTAC	TNITY	TTCL	TVD
OGC	PAP	PDI	PATO	PRG	PG	PHOL	PLANB	PLANET	PSTC
PPPM	PDJ	PREB	PE	PM	PPP	PT	PB	PRINC	PDG
PPS	PTG	PTTEP	PTTGC	PTT	PYLON	QTC	QLT	Q-CON	QH
RML	RATCH	THANI	SNP	SORKON	SPACK	SABINA	SPI	SPC	SCG
SCCC	SCB	MAKRO	SSSC	SGP	SINGER	SIS	SNC	SAT	AYUD
SMIT	SMPC	SSI	SIRI	SC	SCN	SE-ED	CFRESH	SELIC	SENA
STA	SRICHA	SITHAI	VIH	SPRC	SST	SSF	SUSCO	SVI	SMK
SYNTEC	TMILL	TKT	TSTH	TPCORP	TAE	TFI	KASET	TMD	TMT
THCOM	TFG	THREL	TVI	TCAP	TNP	THIP	TNL	BROOK	LANNA
TNR	TOP	TOG	TPA	TFMAMA	THRE	TSC	TU	WACOAL	TWPC
U	UBIS	UEC	UKEM	UOBKH	VGI	VNT	WHA	WICE	

ประกาศเจตนา

2S	ABICO	AIRA	AF	AMA	AMARIN	AMATA	ANAN	ARROW	AI
BM	BUI	B	CI	CHO	CHOW	CHG	CITY	COL	EFORL
ESTAR	UREKA	XO	FTE	FPI	GYT	GPI	ICHI	IRC	ILINK
JTS	JNK	CHOTI	KWG	KDC	NETA	MFEC	MPG	NEP	INOX
PSL	RWI	ROJNA	SAAM	SCI	SHANG	SKR	SPALI	SYNEX	TMC
TAKUNI	TPP	STANLY	TVO	TRITN	UWC	UV	YUASA		

Disclaimer : การเปิดเผยผลการประเมินดัชนีชี้วัดความคืบหน้าการป้องกันความเสี่ยงที่เกี่ยวข้องกับการทุจริตคอร์รัปชัน (Anti-Corruption Progress Indicators) ของบริษัทจดทะเบียนในตลาดหลักทรัพย์แห่งประเทศไทยซึ่งจัดทำโดยสถาบันไทยพัฒนา เป็นการดำเนินการตามนโยบายและตามแผนพัฒนาความยั่งยืนสำหรับบริษัทจดทะเบียนของสำนักงานคณะกรรมการกำกับหลักทรัพย์และตลาดหลักทรัพย์ โดยผลการประเมินดังกล่าวของสถาบันไทยพัฒนา อาศัยข้อมูลที่ได้รับจากบริษัทจดทะเบียนตามที่บริษัทจดทะเบียนได้ระบุในแบบแสดงข้อมูลเพื่อการประเมิน Anti-Corruption ซึ่งได้อ้างอิงข้อมูลมาจากแบบแสดงรายการข้อมูลประจำปี (แบบ 56-1) รายงานประจำปี (แบบ 56-2) หรือในเอกสารและหรือรายงานอื่นที่เกี่ยวข้องของบริษัทจดทะเบียนนั้น แล้วแต่กรณี ดังนั้น ผลการประเมินดังกล่าวจึงเป็นการนำเสนอในมุมมองของสถาบันไทยพัฒนาซึ่งเป็นบุคคลภายนอกโดยมิได้เป็นการประเมินการปฏิบัติของบริษัทจดทะเบียนในตลาดหลักทรัพย์แห่งประเทศไทย และมิได้ใช้ข้อมูลภายในเพื่อการประเมิน เนื่องจากผลการประเมินดังกล่าวเป็นเพียงผลการประเมิน ณ วันที่ปรากฏในผลการประเมินเท่านั้น ดังนั้น ผลการประเมินจึงอาจเปลี่ยนแปลงได้ภายหลังวันดังกล่าว หรือเมื่อข้อมูลที่เกี่ยวข้องมีการเปลี่ยนแปลง ทั้งนี้ บริษัทหลักทรัพย์ ยูเอสบี เคย์ เสียน (ประเทศไทย) จำกัด (มหาชน) มิได้ยืนยัน ตรวจสอบ หรือรับรองความถูกต้องครบถ้วนของผลการประเมินดังกล่าวแต่อย่างใด

รายงานฉบับนี้จัดทำขึ้นโดยข้อมูลเท่าที่ปรากฏและเชื่อว่าเป็นที่น่าเชื่อถือได้แต่ไม่ถือเป็นการยืนยันความถูกต้องและความสมบูรณ์ของข้อมูลนี้ๆ โดยบริษัทหลักทรัพย์ ยูเอสบี เคย์ เสียน (ประเทศไทย) จำกัด (มหาชน) ผู้จัดทำขอสงวนสิทธิ์ในการเปลี่ยนแปลงความเห็นหรือประมาณการณั้ต่างที่ปรากฏในรายงานฉบับนี้ โดยไม่ต้องแจ้งล่วงหน้า รายงานฉบับนี้มีวัตถุประสงค์เพื่อใช้ประกอบการตัดสินใจของนักลงทุน โดยไม่ได้เป็นการชี้นำชักชวนให้นักลงทุนทำการซื้อหรือขายหลักทรัพย์ หรือตราสารทางการเงินใดๆ ที่ปรากฏในรายงาน