

Retail – Thailand

แนวโน้มกลุ่มแข็งแกร่ง

ฝ่ายวิจัยคาดว่ากลุ่มค้าปลีกจะยังคงเติบโตต่อเนื่องใน 2Q23 จากการเติบโตของ SSSG ที่แข็งแกร่งและมาร์จิ้นที่ปรับตัวดีขึ้น โดยได้แรงหนุนจาก CPALL และ BJC ขณะที่ในส่วนของ การปรับขึ้นค่าแรงขั้นต่ำจะเป็นปัจจัยกดดันในระยะสั้น แต่เราคาดว่าผลกระทบที่แท้จริงจะลดลงจากค่าไฟที่ลดลง, นโยบายสนับสนุนของรัฐ และการพัฒนาประสิทธิภาพภายใน คงคำแนะนำ OVERWEIGHT

WHAT'S NEW

- **โมเมนตัมกำไร 2Q23 เติบโตต่อเนื่อง yoy** ภาพรวมแนวโน้ม SSSG ใน 2Q23 จะเห็นว่าบริษัทส่วนใหญ่ยังมีโมเมนตัม SSSG เป็นบวกต่อเนื่อง นอกจากนี้ เราคาดว่าจะเห็นความสามารถทำกำไรที่ฟื้นตัวได้ใน 2Q23 เนื่องจากการประหยัดต่อขนาดที่ดีขึ้นและแรงกดดันด้านค่าไฟที่ลดลง ดังนั้น เราคาดว่ากำไรสุทธิของกลุ่มธุรกิจค้าปลีกจะเติบโตต่อเนื่อง yoy ใน 2Q23 จากการเติบโตที่แข็งแกร่งของยอดขายและความสามารถในการทำกำไรที่เพิ่มขึ้น ซึ่งได้รับแรงหนุนหลักๆ จาก CPALL และ BJC โดยเราประเมิน BJC จะเติบโต ทั้ง yoy และ qoq ในขณะที่ HMPRO คาดกำไรสุทธิใน 2Q23 จะทรงตัวเนื่องจาก SGA ที่สูงขึ้นจากการเปิดร้านในเชิงรุก
- **ความคืบหน้านโยบายการปรับขึ้นค่าแรงขั้นต่ำ** พรรคก้าวไกล (MFP) พบกับสภาอุตสาหกรรมแห่งประเทศไทยเมื่อวันที่ 23 พ.ค. 23 หนึ่งในหัวข้อสำคัญ คือ นโยบายการปรับขึ้นค่าแรงขั้นต่ำของพรรคก้าวไกล โดยหัวหน้าของพรรคก้าวไกลกล่าวว่าการปรับขึ้นค่าแรงขั้นต่ำจะคำนึงถึงการเติบโตทางเศรษฐกิจ, อัตราเงินเฟ้อ และผลิตภาพแรงงาน เขากล่าวว่าการปรับขึ้นค่าแรงขั้นต่ำที่พิจารณาคือ 400 บาท/วัน และ 450 บาท/วัน (+17% และ +32% จากค่าแรงขั้นต่ำในปัจจุบัน) โดยพรรคเพื่อไทยและพรรคก้าวไกล ตามลำดับ นอกจากนี้ มีการหารือถึงนโยบายสนับสนุนเพื่อลดผลกระทบต่อธุรกิจ SME เช่น โครงการลดหย่อนภาษี
- **ผลกระทบการปรับขึ้นค่าแรงขั้นต่ำ จะชดเชยได้จากหลายส่วน** เราคาดว่ากำไรสุทธิของกลุ่มค้าปลีกจะได้รับผลกระทบอย่างมีนัยสำคัญหากมีการปรับขึ้นค่าแรงขั้นต่ำเป็น 450 บาท/วัน จากอัตราปัจจุบันที่ 328-354 บาท/วัน (หรือเพิ่มขึ้นประมาณ 27-37%) จากการวิเคราะห์ sensitivity ของเราเกี่ยวกับการขึ้นค่าแรงขั้นต่ำ 10% และ 30% เราประเมินผลกระทบที่ 1-6% และ 4-20% ตามลำดับ ต่อกำไรในปี 2024 (ได้รับผลกระทบจากน้อยไปมาก: COM7, HMPRO, BJC, CPALL) อย่างไรก็ตาม เราคาดว่า การปรับขึ้นค่าแรงขั้นต่ำที่แท้จริงจะต่ำกว่า 450 บาท/วัน หรือ 30% ตามทำที่ของหัวหน้าพรรคก้าวไกล นอกจากนี้ เราคาดว่าผลกระทบที่เกิดขึ้นจริง จะได้รับอันานิสงส์ชดเชยจากค่าไฟที่ลดลงและประสิทธิภาพที่ปรับตัวดีขึ้น รวมถึง การปรับตัวของกลุ่มค้าปลีกเพื่อบรรเทาผลกระทบดังกล่าว เช่น ลดค่าจ้างานล่วงเวลา, การจัดการพนักงานที่เพิ่มขึ้น และการใช้ระบบอัตโนมัติ

ACTION

- **คงคำแนะนำ OVERWEIGHT** เรายังคงแนะนำให้นักลงทุน overweight ในกลุ่มค้าปลีก แม้ว่าการปรับขึ้นค่าแรงขั้นต่ำจะเป็น potential downside ในระยะสั้น แต่ยังมีปัจจัยบวกชดเชย เช่น ค่าไฟที่ลดลงและการพัฒนาประสิทธิภาพที่ดีขึ้น ขณะที่ปัจจุบัน forward PE ของกลุ่มค้าปลีกยังคงอยู่ที่ค่าเฉลี่ย 10 ปี โดย top pick ของเราคือ CPALL และ BJC เราชอบ CPALL จากการดำเนินธุรกิจที่แข็งแกร่งและแนวโน้มการเติบโตในอนาคต สำหรับ BJC เรามีมุมมองเป็นบวกต่อแนวโน้มการฟื้นตัวของกำไร และ IPO ของ Big C (รายละเอียดเพิ่มเติมหน้า 2)

OVERWEIGHT
(Maintained)

OUR TOP PICKS

Company	Ticker	Rec	Current Price (Bt)	Target Price (Bt)
CP ALL	CPALL TB	BUY	62.75	78.00
BJC	BJC TB	BUY	37.50	46.00

Source: Respective companies, UOB Kay Hian

PEER COMPARISON

Company	Ticker	Rec.	Last Price (Bt)	Target Price (Bt)	Upside Downside (%)	Market Cap (US\$m)	PE			EPS CAGR	PEG	P/B	Yield	ROE
							2022 (x)	2023F (x)	2024F (x)	2022-24F (%)	2023F (x)	2023F (x)	2023F (%)	2023F (%)
Berli Jucker Pcl	BJC TB	BUY	37.50	46.00	22.7	4,294	30.0	26.4	23.7	12.6	1.9	1.3	2.3	4.5
COM7	COM7 TB	BUY	28.00	42.00	50.0	1,903	21.9	18.6	16.5	15.1	1.1	7.1	4.3	42.6
CP All	CPALL TB	BUY	62.75	78.00	24.3	16,234	42.8	34.1	28.3	23.1	1.3	5.1	1.5	5.6
Home Product Center	HMPRO TB	BUY	14.10	17.00	20.6	5,336	30.0	28.2	26.5	6.4	4.4	7.2	2.8	26.3
Sector						27,766	36.9	30.7	26.4			5.1	2.0	12.0

Source: UOB Kay Hian

ANALYST(S)

Kampon Akaravarinchai
+66 2659 8031
Kampon@uobkayhian.co.th

2023 QTD SAME-STORE-SALES GROWTH TREND

Company	Description	1Q22	2Q22	3Q22	4Q22	1Q23	Apr	May
Home & Construction Material Sellers								
DOHOME	Home improvement and Construction material	25.1%	10.8%	6.6%	-9.8%	-9.0%	-4.5%	-12-13%
ILM inc.elec	Furniture	11.0%	13.4%	34.3%	4.3%	9.3%	7.6%	+4-6%
HMPRO	Home improvement	4.0%	-1.0%	16.5%	2.9%	5.8%	+5-6%	+5-6%
GLOBAL	Home improvement and Construction material	7.3%	1.5%	4.3%	-2.2%	-8.7%	-5-8%	
Retailers & Wholesalers								
MAKRO	Wholesalers	1.0%	7.4%	8.9%	8.0%	10.8%	+8-9%	+8-9%
Lotus	Hypermarket and Convenience store	-1.3%	-0.3%	-0.6%	2.5%	+1%-2%	+1%-2%	+1%-2%
CPALL	Convenience Store	13.0%	14.2%	22.1%	15.0%	8.8%	5.0%	5.0%
BJC	Hypermarket, Convenience store and Manufact	2.9%	5.2%	-2.4%	2.3%	1.6%	5.0%	5.0%
Multiformat								
CRC	Fashion, Hardline and Food	11.0%	24.0%	43.0%	9.0%	13.0%	+7-9%	
CRC Fashion		22.0%	56.0%	84.0%	14.0%	31.0%	+20-22%	
CRC Hardline		6.0%	2.0%	27.0%	-8.0%	0.3%	0.0%	
CRC Food		5.0%	18.0%	22.0%	17.0%	8.0%	0.0%	

Source: Respective companies, UOB Kay Hian

2Q23 RESULT MOMENTUM

● **SSSG qtd ยังคงแข็งแกร่ง yoy ใน 2Q23** โมเมนตัม SSSG โดยรวมของกลุ่มค้าปลีกในเดือน เม.ย.-พ.ค. 23 ยังคงเป็นบวกต่อเนื่อง yoy บริษัทใน coverage ของเรามีโมเมนตัม SSSG เป็นบวกได้อย่างต่อเนื่อง นำโดย Siam Makro (MAKRO โดย CPALL ถือหุ้น 59.92%) และ COM7 คาด SSSG ที่แข็งแกร่งที่สุดที่ +8-9% yoy ในขณะที่ร้านสะดวกซื้อ CP ALL (CPALL), Home Product Center (HMPRO) และ Berri Jucker Corporation (BJC) ยังคงรายงานโมเมนตัม SSSG เป็นบวกที่ +5-6% yoy จากกิจกรรมทางเศรษฐกิจที่ดีขึ้น ทั้งนี้ บริษัทที่มี SSSG qtd ติดลบใน 2Q23 คือ DOHOME และ Siam Global House (GLOBAL) โดยได้รับแรงกดดันหลักๆ จากฐานราคาเหล็กที่สูงใน 1H23 ซึ่งคิดเป็น 20% และ 30% ของยอดขายทั้งหมด สำหรับ HMPRO ยอดขายเหล็กมีสัดส่วนเพียง 2% ของยอดขายทั้งหมด (สินค้าเหล็กคิดเป็น 10-15% ของยอดขาย Mega Home)

● **ความสามารถในการทำกำไรดีขึ้นอย่างต่อเนื่องใน 2Q23** เราคาดว่าความสามารถในการทำกำไรในกลุ่มค้าปลีกจะเพิ่มขึ้นจาก: 1) การประหยัดต่อขนาดที่สูงขึ้นจากการเติบโตของรายได้, 2) product mix ที่ดีขึ้นของ BJC และ CPALL เมื่อเทียบกับปีที่แล้ว และ 3) การลดลงของแรงกดดันต้นทุนค่าไฟฟ้าจากการปรับลดค่า FT ในเดือน พ.ค.- ส.ค. 23 เหลือ 4.70 บาท/หน่วย จาก 5.33 บาท/หน่วยในเดือน ม.ค.- เม.ย. 23 ดังนั้น จากทั้ง SSSG ที่เป็นบวกและอัตรากำไรที่ดีขึ้น ทำให้เราคาดว่ากำไรใน 2Q23 ของกลุ่มค้าปลีกจะสามารถเติบโตได้ต่อเนื่อง yoy

SENSITIVITY ANALYSIS ON MINIMUM WAGE HIKE OF 10% AND 30%

Company	Earnings'24 (Btm)	% impact of Minimum wage hike		Post-hike earnings'24		Post-hike earnings'24 growth	
		10%	30%	10%	30%	10%	30%
BJC	6,349	-6.5%	-19.4%	5,938	5,117	4.1%	-10.3%
COM7	4,027	-1.3%	-3.9%	3,974	3,869	11.1%	8.2%
CPALL	20,100	-6.6%	-19.7%	18,779	16,136	12.8%	-3.1%
HMPRO	7,039	-1.7%	-5.2%	6,917	6,672	4.6%	0.9%

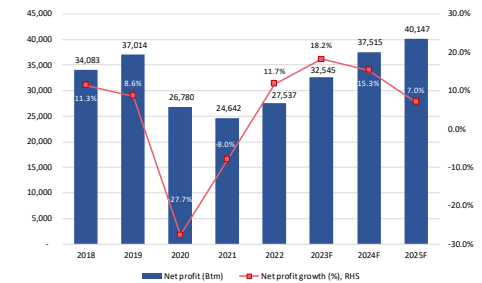
Source: Respective companies, UOB Kay Hian

SENSITIVITY ANALYSIS ON LOWER FT RATE

Company	Earnings'24 (Btm)	% impact of FT rate chg (Bt/unit)		Post-FT rate chg earnings'24		Post-FT rate chg earnings'24 growth	
		0.50	0.70	0.50	0.70	0.50	0.70
BJC	6,349	5.6%	7.8%	6,701	6,843	17.5%	20.0%
COM7	4,027	0.7%	1.0%	4,055	4,066	13.4%	13.7%
CPALL	20,100	5.8%	8.2%	21,272	21,741	27.7%	30.5%
HMPRO	7,039	1.7%	2.3%	7,157	7,204	8.2%	8.9%

Source: Respective companies, UOB Kay Hian

COMMERCE EARNINGS GROWTH



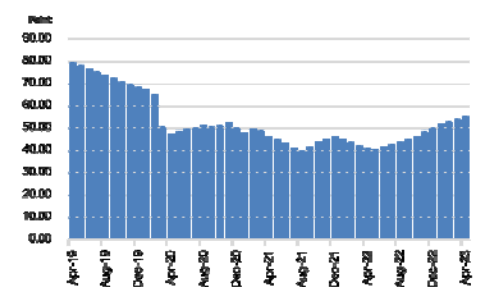
Source: UOB Kay Hian

% CHANGE OF THAILAND'S FT RATE

BU/Unit	Jan - Apr 22	May - Aug 22	Sep - Dec 22	Avg. 2022
FT rate	3.78	4.03	4.72	4.18
FT rate	Jan - Apr 23	May - Aug 23	Sep - Dec 23F	Avg. 2023F
% chg	5.33	4.70	4.70	4.91
	41.0%	16.6%	-0.4%	17.6%
FT rate	Jan - Apr 24F	May - Aug 24F	Sep - Dec 24F	Avg. 2024F
% chg	4.00	4.00	4.00	4.00
	-25.0%	-14.9%	-14.9%	-18.5%

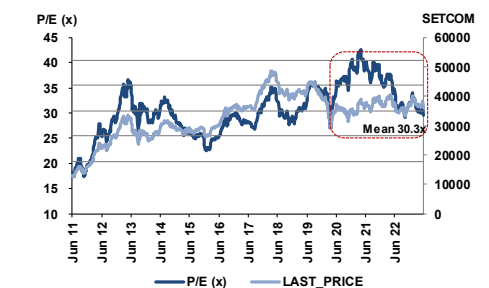
Source: UOB Kay Hian

THAILAND'S CONSUMER CONFIDENCE INDEX (CCI)



Source: Bloomberg

10-YEAR FORWARD PE BAND - COMM AND SETCOM INDEX



Source: Bloomberg

THAI INSTITUTE OF DIRECTORS ASSOCIATION (IDO) CORPORATE GOVERNANCE REPORT RATING 2022



AAV	ADVANC	AF	AH	AIRA	AJ	AKP	AKR	ALLA	ALT	AMA	AMARIN
AMATA	AMATAV	ANAN	AOT	AP	APURE	ARIP	ASP	ASW	AUCT	AWC	AYUD
BAFS	BAM	BANPU	BAY	BBIK	BBL	BCP	BCPG	BDM	BEM	BEYOND	BGC
BGRIM	BIZ	BKI	BOL	BPP	BRR	BTS	BTW	BWG	CENDEL	CFRESH	CGH
CHEWA	CHO	CIMBT	CK	CKP	CM	CNT	COLOR	COM7	COMAN	COTTO	CPALL
CPF	CPI	CPN	CRC	CSS	DDD	DELTA	DEMCO	DOHOME	DRT	DUSIT	EA
EASTW	ECF	ECL	EE	EGCO	EPG	ETC	ETE	FN	FNS	FPI	FPT
FSMART	FVC	GC	GEL	GFPT	GGC	GLAND	GLOBAL	GPI	GPSC	GRAMMY	GULF
GUNKUL	HANA	HARN	HENG	HMPRO	ICC	ICHI	III	ILINK	ILM	IND	INTUCH
IP	IRC	IRPC	ITEL	IVL	JTS	K	KBANK	KCE	KEX	KGI	KKP
KSL	KTB	KTC	LALIN	LANNA	LHFG	LIT	LOXLEY	LPN	LRH	LST	MACO
MAJOR	MAKRO	MALEE	MBK	MC	MCOT	METCO	MFEC	MINT	MONO	MOONG	MSC
MST	MTC	MVP	NCL	NEP	NER	NKI	NOBLE	NVD	NYT	OISHI	OR
ORI	OSP	OTO	PAP	PCSGH	PDG	PDJ	PG	PHOL	PLANB	PLANET	PLAT
PORT	PPS	PR9	PREB	PRG	PRM	PSH	PSL	PTG	PTT	PTTEP	PTTGC
PYLON	Q-CON	QH	QTC	RABBIT	RATCH	RBF	RS	S	S&J	SAAM	SABINA
SAMART	SAMTEL	SAT	SC	SCB	SCC	SCCC	SCG	SCGP	SCM	SCN	SDC
SEAFCO	SEAOIL	SE-ED	SELIC	SENA	SENAJ	SGF	SHR	SICT	SIRI	SIS	SITHAI
SJWD	SMPC	SNC	SONIC	SORKON	SPALI	SPI	SPRC	SPVI	SSC	SSSC	SST
STA	STEC	STGT	STI	SUN	SUSCO	SUTHA	SVI	SYMC	SYNTEC	TACC	TASCO
TCAP	TEAMG	TFMAMA	THANA	THANI	THCOM	THG	THIP	THRE	THREL	TIPCO	TISCO
TK	TKN	TKS	TKT	TMILL	TMT	TNDT	TNITY	TOA	TOP	TPBI	TQM
TRC	TSC	TSR	TSTE	TSTH	TTA	TTB	TTCL	TTW	TU	TVDH	TVI
TVO	TWPC	UAC	UBIS	UPOIC	UV	VCOM	VGI	VIH	WACOAL	WAVE	WHA
WHAUP	WICE	WINNER	XPG	ZEN							



2S	7UP	ABM	ACE	ACG	ADB	ADD	AEONTS	AGE	AHC	AIE	AIT
ALUCON	AMANAH	AMR	APCO	APCS	AQUA	ARIN	ARROW	AS	ASAP	ASEFA	ASIA
ASIAN	ASIMAR	ASK	ASN	ATP30	B	BA	BC	BCH	BE8	BEC	BH
BIG	BJC	BJCHI	BLA	BR	BRI	BROOK	BSM	BYD	CBG	CEN	CHARAN
CHAYO	CHG	CHOTI	CHOW	CI	CIG	CITY	CIVIL	CMC	CPL	CPW	CRANE
CRD	CSC	CSP	CV	CWT	DCC	DHOUSE	DITTO	DMT	DOD	DPAIN	DV8
EASON	EFORL	ERW	ESSO	ESTAR	FE	FLOYD	FORTH	FSS	FTE	GBX	GCAP
GENCO	GJS	GTB	GYT	HEMP	HPT	HTC	HUMAN	HYDRO	ICN	IFS	IIG
IMH	INET	INGRS	INSET	INSURE	IRCP	IT	ITD	J	JAS	JCK	JCKH
JMT	JR	KBS	KCAR	KGEN	KIAT	KISS	KK	KOOL	KTIS	KUMWEL	KUN
KWC	KWM	L&E	LDC	LEO	LH	LHK	M	MATCH	MBAX	MEGA	META
MFC	MGT	MICRO	MILL	MITSI	MK	MODERN	MTI	NATION	NCAP	NCH	NDR
NETBAY	NEX	NINE	NNCL	NOVA	NPK	NRF	NTV	NUSA	NWR	OCC	OGC
ONEE	PACO	PATO	PB	PICO	PIMO	PIN	PJW	PL	PLE	PM	PMTA
PPP	PPPM	PRAPAT	PRECHA	PRIME	PRIN	PRINC	PROEN	PROS	PROUD	PSG	PSTC
PT	PTC	QLT	RCL	RICHY	RJH	ROJNA	RPC	RT	RWI	S11	SA
SABUY	SAK	SALEE	SAMCO	SANKO	SAPPE	SAWAD	SCAP	SCI	SCP	SE	SECURE
SFLEX	SFP	SFT	SGP	SIAM	SINGER	SKE	SKN	SKR	SKY	SLP	SMART
SMD	SMIT	SMT	SNNP	SNP	SO	SPA	SPC	SPCG	SR	SRICHA	SSF
SSP	STANLY	STC	STPI	SUC	SVOA	SVT	SWC	SYNEX	TAE	TAKUNI	TCC
TCMC	TFG	TFI	TFM	TGH	TIDLOR	TIGER	TIPH	TITLE	TM	TMC	TMD
TMI	TNL	TNP	TNR	TOG	TPA	TPAC	TPCS	TPIPL	TPIPP	TPLAS	TPS
TQR	TRITN	TRT	TRU	TRV	TSE	TVT	TWP	UBE	UEC	UKEM	UMI
UOBKH	UP	UPF	UTP	VIBHA	VL	VPO	VRANDA	WGE	WIIK	WIN	WINMED
WORK	WP	XO	YUASA	ZIGA							



A	A5	AI	ALL	ALPHAX	AMC	APP	AQ	AU	B52	BEAUTY	BGT
BLAND	BM	BROCK	BIBM	BTNC	CAZ	CCP	CGD	CMAN	CMO	CMR	CPANEL
CPT	CSR	CTW	D	DCON	EKH	EMC	EP	EVER	F&D	FMT	GIFT
GLOCON	GLORY	GREEN	GSC	GTV	HL	HTECH	IHL	INOX	JAK	JMART	JSP
JUBILE	KASET	KCM	KWI	KYE	LEE	LPH	MATI	M-CHAI	MCS	MDX	MENA
MJD	MORE	MPIC	MUD	NC	NEWS	NFC	NSL	NV	PAF	PEACE	PF
PK	PPM	PRAKIT	PTECH	PTL	RAM	ROCK	RP	RPH	RSP	SIMAT	SISB
SK	SOLAR	SPACK	SPG	SQ	STARK	STECH	SUPER	TC	TCCC	TCJ	TEAM
THE	THMUI	TKC	TNH	TNPC	TOPP	TPCH	TPOLY	TRUBB	TTI	TYCN	UMS
UNIQU	UREKA	VARO	W	WFX	WPH	YGG					

ช่วงคะแนน	สัญลักษณ์	ความหมาย
90-100		ดีเลิศ
80-89		ดีมาก
70-79		ดี
60-69		ดีพอใช้
50-59		ผ่าน
ต่ำกว่า 50	-	-

Disclaimer : การเปิดเผยผลการสำรวจของสมาคมส่งเสริมสถาบันกรรมการบริษัทไทย (IOD) ในเรื่องการกำกับดูแลกิจการ (Corporate Governance) นี้ เป็นการดำเนินการตามนโยบายของสำนักงานคณะกรรมการกำกับหลักทรัพย์และตลาดหลักทรัพย์ โดยการสำรวจของ IOD เป็นการสำรวจและประเมินจากข้อมูลของบริษัทจดทะเบียนในตลาดหลักทรัพย์แห่งประเทศไทย และตลาดหลักทรัพย์ เอ็มเอไอ (MAI) ที่มีการเปิดเผยต่อสาธารณะ และเป็นข้อมูลที่ผู้ลงทุนทั่วไปสามารถเข้าถึงได้ ดังนั้น ผลการสำรวจดังกล่าวจึงเป็นการนำเสนอในมุมมองของบุคคลภายนอก โดยไม่ได้เป็นการประเมินการปฏิบัติ และมีได้มีการใช้ข้อมูลภายในเพื่อการประเมิน ผลการสำรวจดังกล่าวเป็นผลการสำรวจ ณ วันที่ปรากฏในรายงานการกำกับดูแลกิจการของบริษัทจดทะเบียนไทยเท่านั้น ดังนั้น ผลการสำรวจจึงอาจเปลี่ยนแปลงได้ภายหลังวันดังกล่าว หรือเมื่อข้อมูลที่เกี่ยวข้องมีการเปลี่ยนแปลง ทั้งนี้ บริษัทหลักทรัพย์ ยูโอบี เคย์ เฮียน (ประเทศไทย) จำกัด (มหาชน) มิได้ยืนยันความถูกต้อง หรือรับรองถึงความถูกต้องครบถ้วนของผลการสำรวจดังกล่าวแต่อย่างใด

รายงานฉบับนี้จัดทำขึ้นโดยข้อมูลที่ได้ปรากฏและเชื่อว่าเป็นที่น่าเชื่อถือได้แต่ไม่ถือเป็นการยืนยันหรือการรับประกันความถูกต้องและความสมบูรณ์ของข้อมูลใดๆ โดยบริษัทหลักทรัพย์ ยูโอบี เคย์ เฮียน (ประเทศไทย) จำกัด (มหาชน) ผู้จัดทำขอสงวนสิทธิ์ในการเปลี่ยนแปลงความเห็นหรือประมาณการณวันที่ปรากฏในรายงานฉบับนี้ โดยไม่ต้องแจ้งล่วงหน้า รายงานฉบับนี้มีวัตถุประสงค์เพื่อใช้ประกอบการตัดสินใจของนักลงทุน โดยไม่ได้เป็นการชี้แนะชักชวนให้นักลงทุนทำการซื้อหรือขายหลักทรัพย์ หรือตราสารทางการเงินใดๆ ที่ปรากฏในรายงาน

Anti-corruption Progress Indicator 2022

ได้รับการรับรอง

2S	7UP	ADVANC	AF	AI	AIE	AIRA	AKP	AMA	AMANAH	AMATA	AMATAV
AP	AS	ASIAN	ASK	ASP	AWC	AYUD	B	BAFS	BANPU	BAY	BBL
BCH	BCP	BEC	BE8	BEYOND	BGC	BKI	BLA	BPP	BROOK	BRR	BSBM
BTS	BWG	CACTEST	CEN	CENTEL	CFRESH	CGH	CHEWA	CHOTI	CHOW	CIG	CIMBT
CM	CMC	COM7	CPALL	CPF	CPI	CPL	CPN	CRG	CSC	DCC	DELTA
DEMCO	DIMET	DRT	DTAC	DTC	EA	EASTW	ECF	ECL	EGCO	EP	EPG
ERW	ESTAR	ETC	ETE	Financials	Financials	FNS	FPI	FPT	FSMART	FSS	FTE
GBX	GC	GCAP	GEL	GFPT	GGC	GJS	GLOW	GOLD	GPI	GPSC	GSTEL
GULF	GUNKUL	HANA	HARN	HEMP	HENG	HMPRO	HTC	ICC	ICHI	IFS	III
ILINK	ILM	INET	INOX	INSURE	INTUCH	IRC	IRPC	ITEL	IVL	JKN	JR
K	KASET	KBANK	KBS	KCAR	KCC	KCE	KGEN	KGI	KKP	KSL	KTB
KTC	KWG	L&E	LANNA	LH	LHFG	LHK	LPN	LRH	M	MAJOR	MAKRO
MALEE	MATCH	MBAX	MBK	MC	MCOT	META	MFEC	MILL	MINT	MONO	MOONG
MSC	MST	MTC	MTI	NCAP	NEP	NINE	NKI	NMG	NOBLE	NOK	NRF
OCC	OGC	ORI	PAP	PATO	PB	PCSGH	PDG	PDJ	PG	PHOL	PIMO
PK	PL	PLANB	PLANET	PLAT	PM	PPP	PPPM	PPS	PR9	PREB	PRG
PRINC	PRM	PROS	PSH	PSL	PSTC	PT	PTECH	PTG	PTT	PTTEP	PTTGC
PYLON	Q-CON	QH	QLT	QTC	RATCH	RML	RS	RWI	S&J	SAAM	SABINA
SAK	SAT	SC	SCB	SCC	SCCC	SCG	SCGP	SCM	SCN	SEAOIL	SE-ED
SELIC	SENA	SGP	SINGER	SIRI	SITHAI	SKR	SMIT	SMK	SMPC	SNC	SNP
SORKON	SPACK	SPALI	SPC	SPI	SPRC	SRICHA	SSF	SSI	SSP	SSSC	SST
STA	STGT	STOWER	SUSCO	SVI	SYMC	SYNTEC	TAE	TAKUNI	TASCO	TCAP	TEST
TFG	TFI	TFMAMA	TGH	THANI	THCOM	THIP	THRE	THREL	TIDLOR	TIP	TIPCO
TISCO	TKS	TKT	TMD	TMILL	TMT	TNITY	TNL	TNP	TNR	TOG	TOP
TOPP	TPA	TPCS	TPP	TRT	TRU	TRUE	TSC	TSI	TSTE	TSTH	TTB
TTCL	TU	TVDH	TVI	TVO	TWPC	U	UBIS	UEC	UKEM	UOBKH	UV
VCOM	VGI	VIH	VNT	WACOAL	WHA	WHAUP	WICE	WIJK	XO	YUASA	

ประกาศเจตนาธรรม

AH	ADB	AAI	ASW	BBGI	BRI	MME	CBG	CAZ	CI	CMCF	CV
CPW	TIPH	DOHOME	DMT	EKH	EVER	FLOYD	GREEN	ICN	J	JTS	JMART
JMT	LH	LEO	MEGA	MENA	MODERN	NER	OTO	FC	PRTR	OR	RBF
RT	SANKO	GLOBAL	SA	SIS	SFLEX	SVT	SUPER	SVOA	TKN	TMI	TEGH
TPLAS	VARO	VIBHA	w	WIN							

Disclaimer : การเปิดเผยผลการประเมินดัชนีชี้วัดความคืบหน้าการป้องกันการมีส่วนเกี่ยวข้องกับการทุจริตคอร์รัปชัน (Anti-Corruption Progress Indicators) ของบริษัทจดทะเบียนในตลาดหลักทรัพย์แห่งประเทศไทยซึ่งจัดทำโดยสถาบันไทยพัฒน์นี้ เป็นการดำเนินการตามนโยบายและตามแผนพัฒนาความยั่งยืนสำหรับบริษัทจดทะเบียนของสำนักงานคณะกรรมการกำกับหลักทรัพย์และตลาดหลักทรัพย์ โดยผลการประเมินดังกล่าวของสถาบันไทยพัฒน์ อาศัยข้อมูลที่ได้รับจากบริษัทจดทะเบียนตามที่บริษัทจดทะเบียนได้ระบุในแบบแสดงข้อมูลเพื่อการประเมิน Anti-Corruption ซึ่งได้อ้างอิงข้อมูลมาจากแบบแสดงรายการข้อมูลประจำปี (แบบ 56-1) รายงานประจำปี (แบบ 56-2) หรือในเอกสารและหรือรายงานอื่นที่เกี่ยวข้องของบริษัทจดทะเบียนนั้น แล้วแต่กรณี ดังนั้น ผลการประเมินดังกล่าวจึงเป็นการนำเสนอในมุมมองของสถาบันไทยพัฒน์ซึ่งเป็นบุคคลภายนอกโดยมิได้เป็นการประเมินการปฏิบัติของบริษัทจดทะเบียนในตลาดหลักทรัพย์แห่งประเทศไทย และได้ใช้ข้อมูลภายในเพื่อการประเมิน เนื่องจากผลการประเมินดังกล่าวเป็นเพียงผลการประเมิน ณ วันที่ปรากฏในผลการประเมินเท่านั้น ดังนั้น ผลการประเมินจึงอาจเปลี่ยนแปลงได้ภายหลังวันดังกล่าว หรือเมื่อข้อมูลที่เกี่ยวข้องมีการเปลี่ยนแปลง ทั้งนี้ บริษัทหลักทรัพย์ ยูโอบี เคย์ เอเชียน (ประเทศไทย) จำกัด (มหาชน) มิได้ยืนยัน ตรวจสอบ หรือรับรองความถูกต้องครบถ้วนของผลการประเมินดังกล่าวแต่อย่างใด

รายงานฉบับนี้จัดทำขึ้นโดยข้อมูลเท่าที่ปรากฏและเชื่อว่าเป็นที่น่าเชื่อถือได้แต่ไม่ถือเป็นการยืนยันความถูกต้องและความสมบูรณ์ของข้อมูลนี้ โดยบริษัทหลักทรัพย์ ยูโอบี เคย์ เอเชียน (ประเทศไทย) จำกัด (มหาชน) ผู้จัดทำของสงวนสิทธิ์ในการเปลี่ยนแปลงความเห็นหรือประมาณการณ้ดังกล่าวที่ปรากฏในรายงานฉบับนี้ โดยไม่ต้องแจ้งล่วงหน้า รายงานฉบับนี้มีวัตถุประสงค์เพื่อใช้ประกอบการตัดสินใจของนักลงทุน โดยไม่ได้เป็นการชี้แนะชักชวนให้นักลงทุนทำการซื้อหรือขายหลักทรัพย์ หรือตราสารทางการเงินใดๆ ที่ปรากฏในรายงาน