

บมจ. โฮม โปรดัคส์ เซ็นเตอร์ (HMPRO)

2Q23: ผลประกอบการตามคาด; ความท้าทายในระยะสั้นจะส่งผลดีในระยะยาว

HMPRO ประกาศกำไรใน 2Q23 ที่ 1.62 พันลบ. ซึ่งเพิ่มขึ้น 6.6% yoy และทรงตัว qoq โดยออกมาตามที่เราและตลาดคาดการณ์ไว้ ปัจจัยบวกที่สำคัญคือการเติบโตของยอดขาย yoy และอัตรากำไรขั้นต้นที่ปรับตัวดีขึ้น ซึ่งช่วยชดเชย SGA-to-sales ที่สูงขึ้น แม้ว่าเราคาดว่าจะมีปัจจัยกดดันในระยะสั้นจากค่าใช้จ่ายเพิ่มเติมเกี่ยวกับการเปิดสาขาใหม่ แต่เรายังคงมีมุมมองเป็นบวกต่อแนวโน้มในระยะกลางถึงระยะยาวของบริษัท คงคำแนะนำ ซื้อ ราคาเป้าหมาย: 17.00 บาท

2Q23 RESULTS

Year to 31 Dec (Btm)	2Q22	1Q23	2Q23	yoy (%)	qoq (%)
Sales and services	16,723	17,700	18,252	9.1	3.1
Gross profit	4,424	4,776	4,943	11.7	3.5
Operating EBIT	1,398	1,584	1,477	5.6	(6.7)
Net profit	1,520	1,611	1,620	6.6	0.5
Percent	2Q22	1Q23	2Q23	yoy (ppts)	qoq (ppts)
Gross margin	26.5	27.0	27.1	0.6	0.1
SG&A to sales	18.1	18.0	19.0	0.9	1.0
EBIT margin	11.4	12.3	11.1	(0.3)	(1.2)
Net profit margin	9.1	9.1	8.9	(0.2)	(0.2)

Source: Home Product Center, UOB Kay Hian

RESULTS

- กำไรสุทธิใน 2Q23 เพิ่มขึ้นเล็กน้อย yoy บมจ. โฮม โปรดัคส์ เซ็นเตอร์ (HMPRO) รายงานกำไรสุทธิใน 2Q23 ที่ 1,620 ลบ. ซึ่งเพิ่มขึ้น 6.6% yoy และทรงตัว qoq โดยออกมาตามที่เราและตลาดคาดการณ์ไว้ กำไรที่ปรับตัวดีขึ้น yoy เป็นผลมาจากยอดขายที่สูงขึ้น และอัตรากำไรขั้นต้นที่ดีขึ้น ในขณะที่มีปัจจัยกดดันหลักๆ มาจาก SGA-to-sales ที่สูงขึ้นจากค่าใช้จ่ายเพิ่มเติมเกี่ยวกับสาขาที่เปิดใหม่
- รายได้รวมยังคงมีโมเมนตัมเติบโต yoy ยอดขายใน 2Q23 ดีขึ้น 9.1% yoy จากการเติบโตของยอดขายสาขาเดิม (SSSG) ที่ 4.9% yoy ของ HomePro (Mega Home: -2% yoy, Homepro Malay: -11% yoy) นอกจากนี้ HMPRO ได้เปิดร้าน Mega Home เพิ่มจำนวน 3 สาขา ใน 2Q23 (8.8% หรือเพิ่ม 10 สาขา yoy) รายได้ค่าเช่าปรับตัวดีขึ้น 14.5% yoy จากการฟื้นตัวของ HMPRO และร้านค้ามาร์เก็ตวอล์กในพื้นที่ท่องเที่ยว
- ความสามารถในการทำกำไรอ่อนตัวลง yoy ใน 2Q23 แรกกดดันสำคัญต่ออัตรากำไรสุทธิใน 2Q23 ส่วนใหญ่มาจาก: 1) SGA-to-sales ที่เพิ่มขึ้นเป็น 19.9% เทียบกับ 18.1% ใน 2Q22 เนื่องจากค่าไฟที่สูงขึ้น และ 2) ค่าใช้จ่ายที่เกี่ยวข้องกับการเปิดสาขาใหม่ เช่น ค่าเสื่อมราคา และค่าใช้จ่ายพนักงาน อัตรากำไรขั้นต้นใน 2Q23 เพิ่มขึ้นเป็น 26.3% จาก 25.7% ใน 2Q22 เนื่องจากอัตรากำไรขั้นต้นของผลิตภัณฑ์อิเล็กทรอนิกส์ที่ดีขึ้นและส่วนลดที่สูงขึ้นจากซัพพลายเออร์ ซึ่งชดเชยสัดส่วนรายได้จาก private brand ที่ลดลง 20% เทียบกับ 20.5% ใน 2Q22 (รายละเอียดเพิ่มเติมหน้า 2)

KEY FINANCIALS

Year to 31 Dec (Btm)	2021	2022	2023F	2024F	2025F
Net turnover	61,791	66,811	70,946	73,544	76,218
EBITDA	8,139	8,666	9,701	10,452	11,200
Operating profit	4,931	5,510	6,201	6,660	7,168
Net profit (rep./act.)	5,441	6,217	6,614	7,039	7,525
Net profit (adj.)	5,441	6,217	6,614	7,039	7,525
EPS (Bt)	0.4	0.5	0.5	0.5	0.6
PE (x)	34.1	29.8	28.0	26.3	24.6
P/B (x)	8.1	7.6	7.1	6.7	6.3
EV/EBITDA (x)	24.9	23.4	20.9	19.4	18.1
Dividend yield (%)	2.3	2.7	2.9	3.0	3.2
Net margin (%)	8.8	9.3	9.3	9.6	9.9
Net debt/(cash) to equity (%)	60.8	65.6	66.5	60.7	54.7
Interest cover (x)	19.9	20.3	18.7	19.3	20.7
Consensus net profit	-	-	6,869	7,620	8,254
UOBKH/Consensus (x)	-	-	0.96	0.92	0.91

Source: Home Product Center PCL, Bloomberg, UOB Kay Hian

BUY

(Maintained)

Share Price	Bt14.00
Target Price	Bt17.00
Upside	+21.43%

COMPANY DESCRIPTION

Thailand's largest home improvement centre with a nearly 40% market share of the modern trade segment.

STOCK DATA

GICS sector	Consumer Discretionary
Bloomberg ticker:	HMPRO TB
Shares issued (m):	13,151.2
Market cap (Btm):	184,116.8
Market cap (US\$m):	5,415.2
3-mth avg daily t'over (US\$m):	8.3

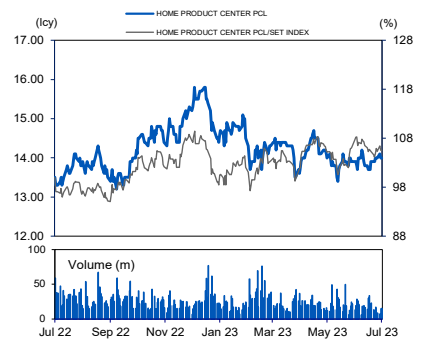
Price Performance (%)

52-week high/low	Bt15.80/Bt13.20			
1mth	3mth	6mth	1yr	YTD
1.4	2.9	(2.8)	6.8	(9.0)

Major Shareholders

	%
Land and House	30.23
Quality House	19.87
Thai NVDR	7.59
FY23 NAV/Share (Bt)	1.98
FY23 Net Debt/Share (Bt)	1.31

PRICE CHART



Source: Bloomberg

ANALYST(S)

Kampon Akaravarinchai  
+662 659 8031  
kampon@uobkayhian.co.th

รายงานฉบับนี้จัดทำขึ้นโดยข้อมูลที่ได้ปรากฏและเชื่อว่าเป็นที่น่าเชื่อถือได้แต่ไม่ถือเป็นการยืนยันความถูกต้องและความสมบูรณ์ของข้อมูลนั้นๆ โดยบริษัทหลักทรัพย์ ยูโอบี เคย์ ฮีเนียน (ประเทศไทย) จำกัด (มหาชน) ผู้จัดทำขอสงวนสิทธิ์ในการเปลี่ยนแปลงความเห็นหรือประมาณการณต่างๆที่ปรากฏในรายงานฉบับนี้ โดยไม่ต้องแจ้งล่วงหน้า รายงานฉบับนี้มีวัตถุประสงค์เพื่อใช้ประกอบการตัดสินใจของนักลงทุนโดยไม่ได้นำมาชั่งน้ำหนักหรือให้คำแนะนำการลงทุน การซื้อขายหลักทรัพย์ หรือตราสารทางการเงินใดๆที่ปรากฏในรายงาน

### STOCK IMPACT

- กำไรในระยะสั้นชะลอลงเล็กน้อยใน 3Q23 เมื่อมองไปข้างหน้า เราคาดว่าจะมีความท้าทายในโมเมนตัมกำไรระยะสั้นเนื่องจากแผนการของ HMPRO ที่จะขยายสาขาเพิ่มเติม โดยเราคาดว่ากำไรใน 3Q23 จะลดลงเล็กน้อย yoy โดยมีสาเหตุหลักๆ จากค่าใช้จ่ายในการดำเนินงานที่สูงขึ้นและค่าเสื่อมราคาจากสาขาใหม่ เราคาดว่าจะมีความยากลำบากสำหรับการปรับตัวดีขึ้นของอัตรากำไรขั้นต้นใน 3Q23 เนื่องจากฐานที่สูงอยู่ที่ 26.8% ใน 3Q22 ซึ่งได้แรงหนุนจากสัดส่วนรายได้จาก private brand ที่สูงเป็นประวัติการณ์ ในขณะที่ SSSG qtd ใน 3Q21 สำหรับ HomePro/Mega Home/HomePro Malay อยู่ที่ -2.5%/+7%/-2.5% yoy ตามลำดับ ประมาณการกำไรปี 2023 ของเรา ยังคงอยู่ที่ 6.6 พัน ลบ. ซึ่งเพิ่มขึ้น 6.4% yoy
- มีพื้นที่เพียงพอสำหรับการเปิดร้าน Mega Home และได้รับประโยชน์จาก HMPRO แม้ว่าจะมีแรงกดดันของกำไรในระยะสั้นในระหว่างวัฏจักรการลงทุนในปัจจุบัน แต่เราเชื่อว่าโมเมนตัมในการทำกำไรของ HMPRO ยังคงแข็งแกร่งกว่าคู่แข่งในกลุ่ม เราคาดว่าความท้าทายในระยะสั้นจะส่งผลต่อโมเมนตัมการเติบโตของกำไรในระยะกลางถึงระยะยาวของ HMPRO ภายในสิ้นปีนี้ เราคาดว่า HMPRO จะมี Mega Home ทั้งหมด 26 สาขา เพิ่มขึ้นจาก 14 สาขาในปี 2021 ในกลุ่มบริษัทคู่แข่ง เช่น สยามโกลบอล เฮาส์ (GLOBAL), ไทวัสดุ และ DOHOME ซึ่งมี 84/86/24 สาขา ตามลำดับ HMPRO จะครองอันดับสามในด้านของส่วนแบ่งตลาดร้านค้าทั้งหมด ดังนั้นเราจึงคาดว่า Mega Home จะมีโอกาสเปิดสาขาใหม่ได้อีกจำนวนหลายแห่ง เนื่องจากประเทศไทยมี 77 จังหวัด ซึ่งหมายความว่ายังมีโอกาสขยายตัวได้อีกมาก

### EARNINGS REVISION/RISK

- ไม่มีการปรับประมาณการ

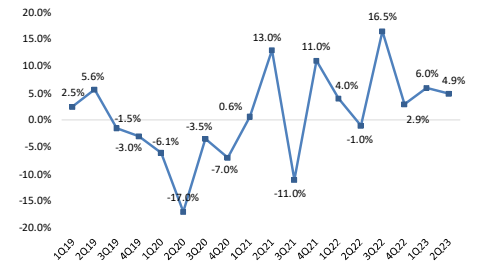
### VALUATION/RECOMMENDATION

- คงคำแนะนำซื้อ ราคาเป้าหมายที่ 17 บาท ราคาเป้าหมายปี 2023 ถึง 2023F PE ที่ 33.4x ซึ่งเทียบเท่ากับค่าเฉลี่ย 5 ปีของ HMPRO แม้ว่าจะมีแรงกดดันในระยะสั้นเกี่ยวกับค่าใช้จ่ายเพิ่มเติมในการเปิดสาขาใหม่ แต่เรายังคงมีมุมมองเป็นบวกต่อการพัฒนาธุรกิจในระยะกลางถึงระยะยาวของ HMPRO อีกทั้งราคาหุ้นปัจจุบันยังมีอัฟไซต์ 21% จากเป้าหมายของเรา

### SHARE PRICE CATALYST

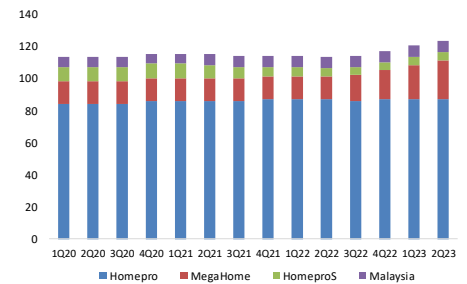
- 1) การท่องเที่ยวฟื้นตัวดีกว่าคาด, 2) อัตรากำไรขั้นต้นขยายตัวอย่างแข็งแกร่ง, 3) แผนการเปิดสาขาใหม่ที่สูงกว่าคาด และ 4) ธุรกิจในประเทศมีความคืบหน้าในเชิงบวก เช่น มาเลเซียและเวียดนาม

### SAME-STORE SALES



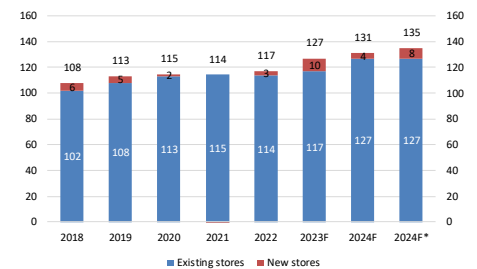
Source: HMPRO, UOB Kay Hian

### NUMBER OF STORES BY QUARTER



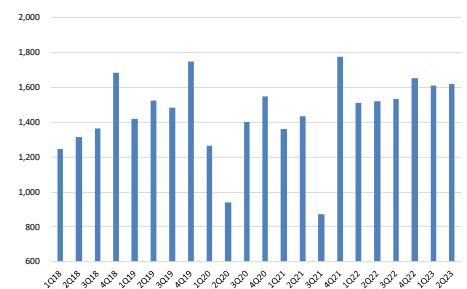
Source: HMPRO, UOB Kay Hian

### NUMBER OF STORES BY YEAR



Source: HMPRO, UOB Kay Hian

### NET PROFIT BY QUARTER



Source: HMPRO, UOB Kay Hian

รายงานฉบับนี้จัดทำขึ้นโดยข้อมูลที่ได้ปรากฏและเชื่อว่าเป็นที่น่าเชื่อถือได้แต่ไม่ถือเป็นการยืนยันความถูกต้องและความสมบูรณ์ของข้อมูลนั้นๆ โดยบริษัทหลักทรัพย์ ยูโอบี เคย์ ฮียน (ประเทศไทย) จำกัด (มหาชน) ผู้จัดทำขอสงวนสิทธิ์ในการเปลี่ยนแปลงความเห็นหรือประมาณการณต่างๆที่ปรากฏในรายงานฉบับนี้ โดยไม่ต้องแจ้งล่วงหน้า รายงานฉบับนี้มีวัตถุประสงค์เพื่อใช้ประกอบการตัดสินใจลงทุนโดยไม่เป็นการชักชวนให้ลงทุนทำการซื้อหรือขายหลักทรัพย์ หรือตราสารทางการเงินใดๆที่ปรากฏในรายงาน

## Company Results

Monday, 07 August 2023

### PROFIT & LOSS

Year to 31 Dec (Btm)	2022	2023F	2024F	2025F
Net turnover	66,811	70,946	73,544	76,218
EBITDA	8,666	9,701	10,452	11,200
Deprec. & amort.	3,156	3,500	3,792	4,032
EBIT	5,510	6,201	6,660	7,168
Total other non-operating income	2,578	2,586	2,681	2,779
Associate contributions	(2)	0	0	0
Net interest income/(expense)	(428)	(520)	(543)	(542)
<b>Pre-tax profit</b>	<b>7,658</b>	<b>8,267</b>	<b>8,799</b>	<b>9,406</b>
Tax	(1,441)	(1,653)	(1,760)	(1,881)
Minorities	0	0	0	0
<b>Net profit</b>	<b>6,217</b>	<b>6,614</b>	<b>7,039</b>	<b>7,525</b>
Net profit (adj.)	6,217	6,614	7,039	7,525

### CASH FLOW

Year to 31 Dec (Btm)	2022	2023F	2024F	2025F
<b>Operating</b>	<b>9,937</b>	<b>10,513</b>	<b>11,494</b>	<b>11,640</b>
Pre-tax profit	7,658	8,267	8,799	9,406
Tax	(1,441)	(1,653)	(1,760)	(1,881)
Deprec. & amort.	3,156	3,500	3,792	4,032
Working capital changes	387	597	394	40
Non-cash items	176	(197)	269	44
Other operating cashflows	0	0	0	0
<b>Investing</b>	<b>(7,064)</b>	<b>(6,992)</b>	<b>(5,559)</b>	<b>(5,148)</b>
Capex (growth)	(7,416)	(6,694)	(5,593)	(5,218)
Investments	(67)	0	0	0
Others	419	(298)	34	70
<b>Financing</b>	<b>(1,998)</b>	<b>(2,878)</b>	<b>(5,427)</b>	<b>(5,787)</b>
Dividend payments	(4,866)	(4,878)	(5,427)	(5,787)
Issue of shares	0	0	0	0
Proceeds from borrowings	2,863	2,000	0	0
Others/interest paid	4	0	0	0
<b>Net cash inflow (outflow)</b>	<b>874</b>	<b>643</b>	<b>508</b>	<b>706</b>
Beginning cash & cash equivalent	4,546	5,420	6,063	6,571
Ending cash & cash equivalent	5,420	6,063	6,571	7,277

### BALANCE SHEET

Year to 31 Dec (Btm)	2022	2023F	2024F	2025F
Fixed assets	42,178	45,372	47,174	48,359
Other LT assets	1,576	1,982	1,976	1,986
Cash/ST investment	5,420	6,063	6,571	7,277
Other current assets	16,010	15,937	16,458	17,100
<b>Total assets</b>	<b>65,185</b>	<b>69,355</b>	<b>72,179</b>	<b>74,723</b>
ST debt	6,437	6,437	6,437	6,437
Other current liabilities	18,048	18,375	19,559	20,285
LT debt	14,897	16,897	16,897	16,897
Other LT liabilities	1,557	1,665	1,693	1,773
Shareholders' equity	24,246	25,981	27,594	29,331
Minority interest	0	0	0	0
<b>Total liabilities &amp; equity</b>	<b>65,185</b>	<b>69,355</b>	<b>72,179</b>	<b>74,723</b>

### KEY METRICS

Year to 31 Dec (%)	2022	2023F	2024F	2025F
<b>Profitability</b>				
EBITDA margin	13.0	13.7	14.2	14.7
Pre-tax margin	11.5	11.7	12.0	12.3
Net margin	9.3	9.3	9.6	9.9
Net profit (adj.)	14.3	6.4	6.4	6.9
<b>Leverage</b>				
Debt to total capital	46.8	47.3	45.8	44.3
Debt to equity	88.0	89.8	84.6	79.6
Net debt/(cash) to equity	65.6	66.5	60.7	54.7
Interest cover (x)	20.3	18.7	19.3	20.7

รายงานฉบับนี้จัดทำขึ้นโดยข้อมูลเท่าที่ปรากฏและเชื่อว่าเป็นที่น่าเชื่อถือได้แต่ไม่ถือเป็นการยืนยันความถูกต้องและความสมบูรณ์ของข้อมูลนั้นๆ โดยบริษัทหลักทรัพย์ ยูโอบี เคย์ ฮีเนียน (ประเทศไทย) จำกัด (มหาชน) ผู้จัดทำขอสงวนสิทธิ์ในการเปลี่ยนแปลงความเห็นหรือประมาณการณต่างๆที่ปรากฏในรายงานฉบับนี้ โดยไม่ต้องแจ้งล่วงหน้า รายงานฉบับนี้มีวัตถุประสงค์เพื่อประกอบการตัดสินใจของนักลงทุนโดยไม่ได้เป็นการชักชวนให้นักลงทุนทำการซื้อหรือขายหลักทรัพย์ หรือตราสารทางการเงินใดๆที่ปรากฏในรายงาน

THAI INSTITUTE OF DIRECTORS ASSOCIATION (IDO) CORPORATE GOVERNANCE REPORT RATING 2022



AAV	ADVANC	AF	AH	AIRA	AJ	AKP	AKR	ALLA	ALT	AMA	AMARIN
AMATA	AMATAV	ANAN	AOT	AP	APURE	ARIP	ASP	ASW	AUCT	AWC	AYUD
BAFS	BAM	BANPU	BAY	BBIK	BBL	BCP	BCPG	BDM	BEM	BEYOND	BGC
BGRIM	BIZ	BKI	BOL	BPP	BRR	BTS	BTW	BWG	CENDEL	CFRESH	CGH
CHEWA	CHO	CIMBT	CK	CKP	CM	CNT	COLOR	COM7	COMAN	COTTO	CPALL
CPF	CPI	CPN	CRC	CSS	DDD	DELTA	DEMCO	DOHOME	DRT	DUSIT	EA
EASTW	ECF	ECL	EE	EGCO	EPG	ETC	ETE	FN	FNS	FPI	FPT
FSMART	FVC	GC	GEL	GFPT	GGC	GLAND	GLOBAL	GPI	GPSC	GRAMMY	GULF
GUNKUL	HANA	HARN	HENG	HMPRO	ICC	ICHI	III	ILINK	ILM	IND	INTUCH
IP	IRC	IRPC	ITEL	IVL	JTS	K	KBANK	KCE	KEX	KGI	KKP
KSL	KTB	KTC	LALIN	LANNA	LHFG	LIT	LOXLEY	LPN	LRH	LST	MACO
MAJOR	MAKRO	MALEE	MBK	MC	MCOT	METCO	MFEC	MINT	MONO	MOONG	MSC
MST	MTC	MVP	NCL	NEP	NER	NKI	NOBLE	NVD	NYT	OISHI	OR
ORI	OSP	OTO	PAP	PCSGH	PDG	PDJ	PG	PHOL	PLANB	PLANET	PLAT
PORT	PPS	PR9	PREB	PRG	PRM	PSH	PSL	PTG	PTT	PTTEP	PTTGC
PYLON	Q-CON	QH	QTC	RABBIT	RATCH	RBF	RS	S	S&J	SAAM	SABINA
SAMART	SAMTEL	SAT	SC	SCB	SCC	SCCC	SCG	SCGP	SCM	SCN	SDC
SEAFCO	SEAOIL	SE-ED	SELIC	SENA	SENAJ	SGF	SHR	SICT	SIRI	SIS	SITHAI
SJWD	SMPC	SNC	SONIC	SORKON	SPALI	SPI	SPRC	SPVI	SSC	SSSC	SST
STA	STEC	STGT	STI	SUN	SUSCO	SUTHA	SVI	SYMC	SYNTEC	TACC	TASCO
TCAP	TEAMG	TFMAMA	THANA	THANI	THCOM	THG	THIP	THRE	THREL	TIPCO	TISCO
TK	TKN	TKS	TKT	TMILL	TMT	TNDT	TNITY	TOA	TOP	TPBI	TQM
TRC	TSC	TSR	TSTE	TSTH	TTA	TTB	TTCL	TTW	TU	TVDH	TVI
TVO	TWPC	UAC	UBIS	UPOIC	UV	VCOM	VGI	VIH	WACOAL	WAVE	WHA
WHAUP	WICE	WINNER	XPG	ZEN							



2S	7UP	ABM	ACE	ACG	ADB	ADD	AEONTS	AGE	AHC	AIE	AIT
ALUCON	AMANAH	AMR	APCO	APCS	AQUA	ARIN	ARROW	AS	ASAP	ASEFA	ASIA
ASIAN	ASIMAR	ASK	ASN	ATP30	B	BA	BC	BCH	BE8	BEC	BH
BIG	BJC	BJCHI	BLA	BR	BRI	BROOK	BSM	BYD	CBG	CEN	CHARAN
CHAYO	CHG	CHOTI	CHOW	CI	CIG	CITY	CIVIL	CMC	CPL	CPW	CRANE
CRD	CSC	CSP	CV	CWT	DCC	DHOUSE	DITTO	DMT	DOD	DPAIN	DV8
EASON	EFORL	ERW	ESSO	ESTAR	FE	FLOYD	FORTH	FSS	FTE	GBX	GCAP
GENCO	GJS	GTB	GYT	HEMP	HPT	HTC	HUMAN	HYDRO	ICN	IFS	IIG
IMH	INET	INGRS	INSET	INSURE	IRCP	IT	ITD	J	JAS	JCK	JCKH
JMT	JR	KBS	KCAR	KGEN	KIAT	KISS	KK	KOOL	KTIS	KUMWEL	KUN
KWC	KWM	L&E	LDC	LEO	LH	LHK	M	MATCH	MBAX	MEGA	META
MFC	MGT	MICRO	MILL	MITSI	MK	MODERN	MTI	NATION	NCAP	NCH	NDR
NETBAY	NEX	NINE	NNCL	NOVA	NPK	NRF	NTV	NUSA	NWR	OCC	OGC
ONEE	PACO	PATO	PB	PICO	PIMO	PIN	PJW	PL	PLE	PM	PMTA
PPP	PPPM	PRAPAT	PRECHA	PRIME	PRIN	PRINC	PROEN	PROS	PROUD	PSG	PSTC
PT	PTC	QLT	RCL	RICHY	RJH	ROJNA	RPC	RT	RWI	S11	SA
SABUY	SAK	SALEE	SAMCO	SANKO	SAPPE	SAWAD	SCAP	SCI	SCP	SE	SECURE
SFLEX	SFP	SFT	SGP	SIAM	SINGER	SKE	SKN	SKR	SKY	SLP	SMART
SMD	SMIT	SMT	SNRP	SNP	SO	SPA	SPC	SPCG	SR	SRICHA	SSF
SSP	STANLY	STC	STPI	SUC	SVOA	SVT	SWC	SYNEX	TAE	TAKUNI	TCC
TCMC	TFG	TFI	TFM	TGH	TIDLOR	TIGER	TIPH	TITLE	TM	TMC	TMD
TMI	TNL	TNP	TNR	TOG	TPA	TPAC	TPCS	TPIPL	TPIPP	TPLAS	TPS
TQR	TRITN	TRT	TRU	TRV	TSE	TVT	TWP	UBE	UEC	UKEM	UMI
UOBKH	UP	UPF	UTP	VIBHA	VL	VPO	VRANDA	WGE	WIIK	WIN	WINMED
WORK	WP	XO	YUASA	ZIGA							



A	A5	AI	ALL	ALPHAX	AMC	APP	AQ	AU	B52	BEAUTY	BGT
BLAND	BM	BROCK	BSSM	BTNC	CAZ	CCP	CGD	CMAN	CMO	CMR	CPANEL
CPT	CSR	CTW	D	DCON	EKH	EMC	EP	EVER	F&D	FMT	GIFT
GLOCON	GLORY	GREEN	GSC	GTV	HL	HTECH	IHL	INOX	JAK	JMART	JSP
JUBILE	KASET	KCM	KWI	KYE	LEE	LPH	MATI	M-CHAI	MCS	MDX	MENA
MJD	MORE	MPIC	MUD	NC	NEWS	NFC	NSL	NV	PAF	PEACE	PF
PK	PPM	PRAKIT	PTECH	PTL	RAM	ROCK	RP	RPH	RSP	SIMAT	SISB
SK	SOLAR	SPACK	SPG	SQ	STARK	STECH	SUPER	TC	TCCC	TCJ	TEAM
THE	THMUI	TKC	TNH	TNPC	TOPP	TPCH	TPOLY	TRUBB	TTI	TYCN	UMS
UNIQU	UREKA	VARO	W	WFX	WPH	YGG					

ช่วงคะแนน	สัญลักษณ์	ความหมาย
90-100		ดีเลิศ
80-89		ดีมาก
70-79		ดี
60-69		ดีพอใช้
50-59		ผ่าน
ต่ำกว่า 50	-	-

**Disclaimer :** การเปิดเผยผลการสำรวจของสมาคมส่งเสริมสถาบันกรรมการบริษัทไทย (IOD) ในเรื่องการกำกับดูแลกิจการ (Corporate Governance) นี้ เป็นการดำเนินการตามนโยบายของสำนักงานคณะกรรมการกำกับหลักทรัพย์และตลาดหลักทรัพย์ โดยการสำรวจของ IOD เป็นการสำรวจและประเมินจากข้อมูลของบริษัทจดทะเบียนในตลาดหลักทรัพย์แห่งประเทศไทย และตลาดหลักทรัพย์ เอ็มเอไอ (MAI) ที่มีการเปิดเผยต่อสาธารณะ และเป็นข้อมูลที่ผู้ลงทุนทั่วไปสามารถเข้าถึงได้ ดังนั้น ผลการสำรวจดังกล่าวจึงเป็นการนำเสนอในมุมมองของบุคคลภายนอก โดยไม่ได้เป็นการประเมินการปฏิบัติ และมีได้มีการใช้ข้อมูลภายในเพื่อการประเมิน ผลการสำรวจดังกล่าวเป็นผลการสำรวจ ณ วันที่ปรากฏในรายงานการกำกับดูแลกิจการของบริษัทจดทะเบียนไทยเท่านั้น ดังนั้น ผลการสำรวจจึงอาจเปลี่ยนแปลงได้ภายหลังวันดังกล่าว หรือเมื่อข้อมูลที่เกี่ยวข้องมีการเปลี่ยนแปลง ทั้งนี้ บริษัทหลักทรัพย์ ยูโอบี เคย์ เฮียน (ประเทศไทย) จำกัด (มหาชน) มิได้ยืนยันความถูกต้อง หรือรับรองถึงความถูกต้องครบถ้วนของผลการสำรวจดังกล่าวแต่อย่างใด

รายงานฉบับนี้จัดทำขึ้นโดยข้อมูลที่ได้ปรากฏและเชื่อว่าเป็นที่น่าเชื่อถือได้แต่ไม่ได้เป็นการยืนยันถึงความถูกต้องและความสมบูรณ์ของข้อมูลใดๆ โดยบริษัทหลักทรัพย์ ยูโอบี เคย์ เฮียน (ประเทศไทย) จำกัด (มหาชน) ผู้จัดทำขอสงวนสิทธิ์ในการเปลี่ยนแปลงความเห็นหรือประมาณการณวันที่ปรากฏในรายงานฉบับนี้ โดยไม่ต้องแจ้งล่วงหน้า รายงานฉบับนี้มีวัตถุประสงค์เพื่อใช้ประกอบการตัดสินใจของนักลงทุน โดยไม่ได้เป็นการชี้แนะชักชวนให้นักลงทุนทำการซื้อหรือขายหลักทรัพย์ หรือตราสารทางการเงินใดๆ ที่ปรากฏในรายงาน

**Anti-corruption Progress Indicator 2022**

**ได้รับการรับรอง**

2S	7UP	ADVANC	AF	AI	AIE	AIRA	AKP	AMA	AMANAH	AMATA	AMATAV
AP	AS	ASIAN	ASK	ASP	AWC	AYUD	B	BAFS	BANPU	BAY	BBL
BCH	BCP	BEC	BE8	BEYOND	BGC	BKI	BLA	BPP	BROOK	BRR	BSBM
BTS	BWG	CACTEST	CEN	CENDEL	CFRESH	CGH	CHEWA	CHOTI	CHOW	CIG	CIMBT
CM	CMC	COM7	CPALL	CPF	CPI	CPL	CPN	CRG	CSC	DCC	DELTA
DEMCO	DIMET	DRT	DTAC	DTC	EA	EASTW	ECF	ECL	EGCO	EP	EPG
ERW	ESTAR	ETC	ETE	Financials	Financials	FNS	FPI	FPT	FSMART	FSS	FTE
GBX	GC	GCAP	GEL	GFPT	GGC	GJS	GLOW	GOLD	GPI	GPSC	GSTEL
GULF	GUNKUL	HANA	HARN	HEMP	HENG	HMPRO	HTC	ICC	ICHI	IFS	III
ILINK	ILM	INET	INOX	INSURE	INTUCH	IRC	IRPC	ITEL	IVL	JKN	JR
K	KASET	KBANK	KBS	KCAR	KCC	KCE	KGEN	KGI	KKP	KSL	KTB
KTC	KWG	L&E	LANNA	LH	LHFG	LHK	LPN	LRH	M	MAJOR	MAKRO
MALEE	MATCH	MBAX	MBK	MC	MCOT	META	MFEC	MILL	MINT	MONO	MOONG
MSC	MST	MTC	MTI	NCAP	NEP	NINE	NKI	NMG	NOBLE	NOK	NRF
OCC	OGC	ORI	PAP	PATO	PB	PCSGH	PDG	PDJ	PG	PHOL	PIMO
PK	PL	PLANB	PLANET	PLAT	PM	PPP	PPPM	PPS	PR9	PREB	PRG
PRINC	PRM	PROS	PSH	PSL	PSTC	PT	PTECH	PTG	PTT	PTTEP	PTTGC
PYLON	Q-CON	QH	QLT	QTC	RATCH	RML	RS	RWI	S&J	SAAM	SABINA
SAK	SAT	SC	SCB	SCC	SCCC	SCG	SCGP	SCM	SCN	SEAOIL	SE-ED
SELIC	SENA	SGP	SINGER	SIRI	SITHAI	SKR	SMIT	SMK	SMPC	SNC	SNP
SORKON	SPACK	SPALI	SPC	SPI	SPRC	SRICHA	SSF	SSI	SSP	SSSC	SST
STA	STGT	STOWER	SUSCO	SVI	SYMC	SYNTEC	TAE	TAKUNI	TASCO	TCAP	TEST
TFG	TFI	TFMAMA	TGH	THANI	THCOM	THIP	THRE	THREL	TIDLOR	TIP	TIPCO
TISCO	TKS	TKT	TMD	TMILL	TMT	TNITY	TNL	TNP	TNR	TOG	TOP
TOPP	TPA	TPCS	TPP	TRT	TRU	TRUE	TSC	TSI	TSTE	TSTH	TTB
TTCL	TU	TVDH	TVI	TVO	TWPC	U	UBIS	UEC	UKEM	UOBKH	UV
VCOM	VGI	VIH	VNT	WACOAL	WHA	WHAUP	WICE	WIJK	XO	YUASA	

**ประกาศเจตนา**

AH	ADB	AAI	ASW	BBGI	BRI	MME	CBG	CAZ	CI	CMCF	CV
CPW	TIPH	DOHOME	DMT	EKH	EVER	FLOYD	GREEN	ICN	J	JTS	JMART
JMT	LH	LEO	MEGA	MENA	MODERN	NER	OTO	FC	PRTR	OR	RBF
RT	SANKO	GLOBAL	SA	SIS	SFLEX	SVT	SUPER	SVOA	TKN	TMI	TEGH
TPLAS	VARO	VIBHA	w	WIN							

**Disclaimer :** การเปิดเผยผลการประเมินดัชนีชี้วัดความคืบหน้าการป้องกันการมีส่วนเกี่ยวข้องกับการทุจริตคอร์รัปชัน (Anti-Corruption Progress Indicators) ของบริษัทจดทะเบียนในตลาดหลักทรัพย์แห่งประเทศไทยซึ่งจัดทำโดยสถาบันไทยพัฒน์นี้ เป็นการดำเนินการตามนโยบายและตามแผนพัฒนาความยั่งยืนสำหรับบริษัทจดทะเบียนของสำนักงานคณะกรรมการกำกับหลักทรัพย์และตลาดหลักทรัพย์ โดยผลการประเมินดังกล่าวของสถาบันไทยพัฒน์ อาศัยข้อมูลที่ได้รับจากบริษัทจดทะเบียนตามที่บริษัทจดทะเบียนได้ระบุในแบบแสดงข้อมูลเพื่อการประเมิน Anti-Corruption ซึ่งได้อ้างอิงข้อมูลมาจากแบบแสดงรายการข้อมูลประจำปี (แบบ 56-1) รายงานประจำปี (แบบ 56-2) หรือในเอกสารและหรือรายงานอื่นที่เกี่ยวข้องของบริษัทจดทะเบียนนั้น แล้วแต่กรณี ดังนั้น ผลการประเมินดังกล่าวจึงเป็นการนำเสนอในมุมมองของสถาบันไทยพัฒน์ซึ่งเป็นบุคคลภายนอกโดยมิได้เป็นการประเมินการปฏิบัติของบริษัทจดทะเบียนในตลาดหลักทรัพย์แห่งประเทศไทย และได้ใช้ข้อมูลภายในเพื่อการประเมิน เนื่องจากผลการประเมินดังกล่าวเป็นเพียงผลการประเมิน ณ วันที่ปรากฏในผลการประเมินเท่านั้น ดังนั้น ผลการประเมินจึงอาจเปลี่ยนแปลงได้ภายหลังวันดังกล่าว หรือเมื่อข้อมูลที่เกี่ยวข้องมีการเปลี่ยนแปลง ทั้งนี้ บริษัทหลักทรัพย์ ยูโอบี เคย์ เอเชียน (ประเทศไทย) จำกัด (มหาชน) มิได้ยืนยัน ตรวจสอบ หรือรับรองความถูกต้องครบถ้วนของผลการประเมินดังกล่าวแต่อย่างใด

รายงานฉบับนี้จัดทำขึ้นโดยข้อมูลเท่าที่ปรากฏและเชื่อว่าเป็นที่น่าเชื่อถือได้แต่ไม่ถือเป็นการยืนยันความถูกต้องและความสมบูรณ์ของข้อมูลนี้ โดยบริษัทหลักทรัพย์ ยูโอบี เคย์ เอเชียน (ประเทศไทย) จำกัด (มหาชน) ผู้จัดทำของสงวนสิทธิ์ในการเปลี่ยนแปลงความเห็นหรือประมาณการณ้ดังกล่าวที่ปรากฏในรายงานฉบับนี้ โดยไม่ต้องแจ้งล่วงหน้า รายงานฉบับนี้มีวัตถุประสงค์เพื่อใช้ประกอบการตัดสินใจของนักลงทุน โดยไม่ได้เป็นการชี้แนะชักชวนให้นักลงทุนทำการซื้อหรือขายหลักทรัพย์ หรือตราสารทางการเงินใดๆ ที่ปรากฏในรายงาน