

บมจ. ทางด่วนและรถไฟฟ้ากรุงเทพ (BEM)

คาดการณ์กำไรโตแข็งแกร่ง yoy

เราคาดว่า BEM จะรายงานการเติบโตของกำไรที่แข็งแกร่ง yoy ใน 4Q23 จากธุรกิจการเดินรถไฟฟ้าที่ดีขึ้นจากจำนวนผู้โดยสารเฉลี่ยต่อวันที่เพิ่มขึ้นในช่วงงานกาชาด เราคาดว่ากำไรปี 2023-24 จะเติบโตแข็งแกร่ง yoy ที่ 39% และ 10% ตามลำดับ การปรับตัวลงของราคาหุ้นเป็นโอกาสที่ดีในการสะสมคงคำแนะนำ ซื้อ ราคาเป้าหมาย: 9.60 บาท

WHAT'S NEW

- กำไรโตแข็งแกร่ง yoy บมจ. ทางด่วนและรถไฟฟ้ากรุงเทพ (BEM) คาดรายงานกำไรสุทธิใน 4Q23 ที่ 765 ลบ. ซึ่งเพิ่มขึ้น 27% yoy แต่ลดลง 21% qoq โดยการปรับตัวดีขึ้น yoy สอดคล้องกับการฟื้นตัวที่ดีกว่าคาดของจำนวนผู้โดยสารรถไฟฟ้าสายสีน้ำเงิน และปริมาณการจราจรบนทางพิเศษ ซึ่งเพิ่มขึ้นประมาณ 19% ในขณะที่การลดลง qoq มีสาเหตุหลักๆ มาจากไม่ได้รับรายได้เงินปันผลจาก บมจ. ที่ที่ดับบลิว จำนวน 220 ลบ. ใน 3Q23 รวมถึงความต้องการเดินทางที่ลดลงในช่วงโลว์ซีซั่น
- ผลการดำเนินงาน yoy ได้แรงหนุนจาก Mobility ที่แข็งแกร่ง เราเชื่อว่าจำนวนผู้โดยสารเฉลี่ยต่อวันที่อยู่ในระดับสูงอย่างต่อเนื่องในช่วงไม่กี่เดือนที่ผ่านมาจะช่วยสนับสนุนธุรกิจระบบรางของบริษัท และทำให้กำไรขั้นต้นบรรลุจุดคุ้มทุน ธุรกิจระบบรางปรับตัวดีขึ้นอย่างมีนัยสำคัญ เทียบกับผลขาดทุนจำนวน 106 ลบ. ใน 4Q22 อย่างไรก็ตาม เมื่อพิจารณาในส่วน qoq ปริมาณการจราจรบนทางด่วนและจำนวนผู้โดยสารบนรถไฟฟ้ายังคงได้รับผลกระทบจากความต้องการเดินทางที่ลดลงตามฤดูกาล
- อัตรากำไรขั้นต้นดีขึ้น แม้ว่ารายได้ของ BEM คาดว่าจะลดลง qoq จากจำนวนผู้โดยสารที่ลดลงของรถไฟฟ้าสายสีน้ำเงินในเดือน ธ.ค. 23 แต่เราคาดว่าอัตรากำไรขั้นต้นจะดีขึ้นใน 4Q23 เป็น 43.4% ซึ่งเพิ่มขึ้นเล็กน้อยจาก 42.1% ใน 3Q23 อัตรากำไรขั้นต้นที่เพิ่มขึ้นส่วนใหญ่ได้รับแรงหนุนจากจำนวนผู้โดยสารที่สูงกว่าคาดของธุรกิจการเดินรถไฟฟ้ากานทรศการต่างๆ ที่จัดขึ้นโดย QSNC และงานกาชาด
- ค่าใช้จ่ายสูงขึ้นใน 4Q23 เรายังคงคาดว่าค่าใช้จ่ายใน 4Q23 จะเพิ่มขึ้น qoq จาก: 1) ค่าใช้จ่าย SG&A ที่เกิดขึ้นครั้งเดียวในช่วงสิ้นปีบัญชีของบริษัท (เช่น โบนัสพนักงาน และกิจกรรมสิ้นปี) และ 2) การรับรู้ค่าใช้จ่ายในการบำรุงรักษาเล็กน้อยจากทั้งธุรกิจทางด่วนและการเดินรถไฟ ซึ่งก่อนหน้านี้เลื่อนไปจากปี 2020 เมื่อดู yoy คาดว่า SG&A-to-sales ใน 4Q23 จะมีแนวโน้มลดลง 1.0% (รายละเอียดเพิ่มเติมหน้า 2)

KEY FINANCIALS

Year to 31 Dec (Btm)	2021	2022	2023F	2024F	2025F
Net turnover	10,727	14,029	16,494	16,315	17,530
EBITDA	3,706	6,012	7,533	7,748	8,527
Operating profit	2,577	4,423	5,665	5,781	6,484
Net profit (rep./act.)	1,010	2,436	3,386	3,719	4,270
Net profit (adj.)	1,010	2,436	3,386	3,719	4,270
EPS (Bt)	0.1	0.2	0.2	0.2	0.3
PE (x)	121.1	50.2	36.1	32.9	28.6
P/B (x)	3.2	3.3	3.2	3.0	2.9
EV/EBITDA (x)	50.3	31.0	24.8	24.1	21.9
Dividend yield (%)	1.3	1.0	1.5	1.6	1.8
Net margin (%)	9.4	17.4	20.5	22.8	24.4
Net debt/(cash) to equity (%)	183.6	181.5	172.6	160.0	147.9
Interest cover (x)	1.7	2.5	3.2	3.7	4.0
ROE (%)	2.7	6.5	8.9	9.5	10.4
Consensus net profit	-	-	3,481	4,089	4,578
UOBKH/Consensus (x)	-	-	0.97	0.91	0.93

Source: Bangkok Expressway and Metro, Bloomberg, UOB Kay Hian

BUY

(Maintained)

Share Price	Bt8.10
Target Price	Bt9.60
Upside	+18.5%

COMPANY DESCRIPTION

BEM is an operator of expressway and train services in Bangkok and suburban areas under the concessions of the Expressway Authority of Thailand and the Mass Rapid Transit Authority of Thailand.

STOCK DATA

GICS sector	Industrials
Bloomberg ticker:	BEM TB
Shares issued (m):	15,285.0
Market cap (Btm):	121,515.8
Market cap (US\$m):	3,475.5
3-mth avg daily t'over (US\$m):	5.4

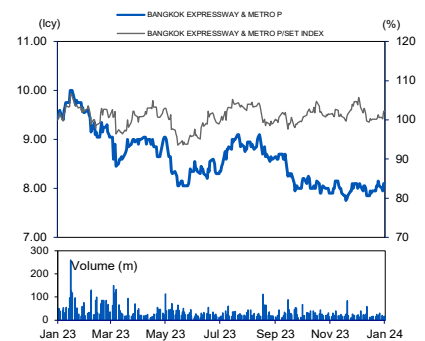
Price Performance (%)

52-week high/low	Bt10.00/Bt7.75			
1mth	3mth	6mth	1yr	YTD
(1.9)	(0.6)	(4.2)	(17.2)	0.0

Major Shareholders

CH Karnchang group	34.4
Mass Rapid Transit Authority of Thailand	8.2
Thai NVDR	6.9
FY24 NAV/Share (Bt)	2.62
FY24 Net Debt/Share (Bt)	4.21

PRICE CHART



Source: Bloomberg

ANALYST(S)

Kampon Akaravarinchai
+662 659 8031
kampon@uobkayhian.co.th

ASSISTANT ANALYST(S)

Sarit Srinavakul

4Q23 RESULTS PREVIEW

Year to 31 Dec (Btm)	4Q23F	4Q22	3Q23	% yoy chg	% qoq chg
Sales	4,231	3,935	4,257	8%	-1%
Gross Profit	1,838	1,539	1,792	19%	3%
EBITDA	1,488	1,683	2,145	-12%	-31%
Pre-tax Profit	937	680	1,159	38%	-19%
Net Profit	765	603	970	27%	-21%
Core Profit	765	603	970	27%	-21%
EPS (Bt)	0.050	0.039	0.063	27%	-21%
Gross Margin (%)	43.4%	39.1%	42.1%		
EBITDA Margin (%)	35.2%	42.8%	50.4%		
Net Margin (%)	18.1%	15.3%	22.8%		

Source: BEM, UOB Kay Hian

- **แนวโน้มกำไรปี 2023-24** เราคาดว่ากำไรสุทธิปี 2023 จะอยู่ที่ 3,389 ลบ. (+39% yoy) โดยมีสาเหตุหลักๆ มาจากจำนวนผู้โดยสารรถไฟฟ้าสายสีน้ำเงินที่แข็งแกร่งใน 4Q23 และคาดว่าจะมีผู้โดยสาร pass-through จากรถไฟฟ้าสายสีเหลืองและสายสีชมพู ซึ่งมีสถานีจุดเชื่อมสายรถไฟฟ้า คือ สถานีลาดพร้าว และสถานีศูนย์ราชการนนทบุรี เราคาดว่ากำไรสุทธิปี 2024 อยู่ที่ 3,723 ลบ. (+10% yoy) เรายังเชื่อว่าจำนวนผู้โดยสารของธุรกิจระบบรางจะฟื้นตัวอย่างเต็มที่จากนโยบายราคาคงที่ตลอดสาย และการเปิด One Bangkok และ Dusit Central Park สำหรับธุรกิจทางด่วนเราคาดว่าปริมาณจราจรเฉลี่ยต่อวันจะแตะระดับก่อน COVID-19 ภายใน 2Q24

STOCK IMPACT

- **ความคืบหน้าโครงการทางด่วน 2 ชั้น (Double Deck)** ข้อมูลล่าสุดจาก BEM คือ การศึกษาและจัดทำรายงานการประเมินผลกระทบสิ่งแวดล้อม (EIA) เสร็จสมบูรณ์และได้สั่งให้การทางพิเศษแห่งประเทศไทย (EXAT) พิจารณาแล้ว อย่างไรก็ตาม นับตั้งแต่มีการระงับโครงการ ส่งผลให้ต้นทุนการก่อสร้างเพิ่มขึ้นอย่างมาก โดยทั้ง BEM และ EXAT อยู่ระหว่างการเจรจาเรื่องโครงสร้างค่าตอบแทนการขยายสัมปทานทางพิเศษ หากเสร็จสิ้นแล้วขั้นตอนต่อไป คือ การแก้ไขข้อตกลงเดิมก่อนเสนอให้คณะกรรมการ EXAT และ ครม. พิจารณาและสรุป
- เราเชื่อว่าคำถามที่แท้จริง คือ จะขยายสัมปทานทางด่วนจำนวนเท่าใดเพื่อให้ BEM ได้รับกระแสเงินสดเท่ากับการลงทุน Double Deck ที่คาดไว้ เนื่องจากจะเป็นตัวกำหนดระยะเวลาการขยายสัมปทาน

EARNINGS REVISION/RISK

- **ปรับประมาณการ** เราปรับคำตัดจำหน่ายสำหรับธุรกิจทางพิเศษให้สอดคล้องกับการคาดการณ์ของบริษัทสำหรับทางด่วนส่วน D และส่วน C+ โดยปริมาณการจราจรลดลงกว่าคาดจากความต้องการเดินทางที่ลดลง และผลขาดทุนจากจำนวนผู้โดยสารในช่วงขอมบ่ารุง อย่างไรก็ตามจะไม่ส่งผลกระทบต่อกำไรสุทธิ นอกจากนี้เรายังได้ปรับลดจำนวนผู้โดยสารที่คาดการณ์ไว้ และทำการปรับคำตัดจำหน่ายของรถไฟฟ้าสายสีน้ำเงินในปี 2023 เล็กน้อย หลังเห็นตัวเลขผู้โดยสารล่าสุด

REVISED 2023-24 EARNINGS ESTIMATES

(Btm)	2023F			2024F		
	Old	New	% chg	Old	New	% chg
Revenue	16,065	16,494	2.7%	16,315	16,315	0.0%
Net profit	3,297	3,386	2.7%	3,971	3,719	-6.3%
Core profit	3,297	3,386	2.7%	3,971	3,719	-6.3%
Avg Daily Traffic	1,141	1,176	3.1%	1,176	1,176	0.0%
Avg Daily Ridership	379	365	-3.6%	409	394	-3.6%

Source: BEM, UOB Kay Hian. Traffic and ridership statistics are expressed in trips/day.

VALUATION/RECOMMENDATION

- **คงคำแนะนำ** ซื้อ ด้วยราคาเป้าหมายที่ 9.60 บาท อิงวิธี SOTP เรายังคงมุมมองและคาดการณ์เดิมสำหรับแนวโน้มธุรกิจ โดยประมาณการของเรายังไม่รวมมูลค่าโครงการรถไฟฟ้าสายสีส้มที่เราประเมินไว้ที่ 0.5 บาท เนื่องจากยังอยู่ในระหว่างการพิจารณาของศาลปกครองสูงสุด ทั้งนี้ BEM ยังคงเป็น Top Pick ของเราในกลุ่ม

SHARE PRICE CATALYST

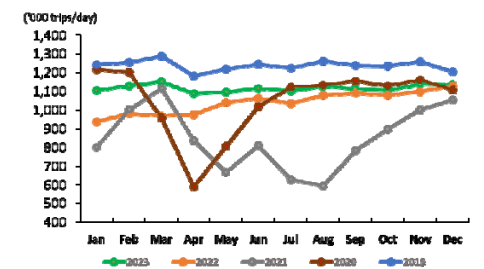
- อนุมัตินโยบาย 20 บาทตลอดสาย
- ผลตัดสินของศาลปกครองสูงสุดและการเห็นชอบของคณะกรรมการรัฐมนตรีสำหรับโครงการรถไฟฟ้าสายสีส้ม
- ข้อเสนอโครงการ Double Deck และประกาศการประมูลรอบใหม่

SOTP-BASED VALUATION

Business(es)	Value (Btm) Note	
BEM's Existing Operation	135,588	Using DCF WACC 5.38%
MRT Orange Line Project	7,696	Using DCF WACC 5.38%
Key investment(s)	11,098	
CKP	4,928	Using consensus TP
TTW	6,170	Using consensus TP
Total Value	154,383	
number of shares (m)	15,285	
Fair Value (Bt)	10.10	

Source: BEM, UOB Kay Hian

AVERAGE DAILY TRAFFIC VOLUME



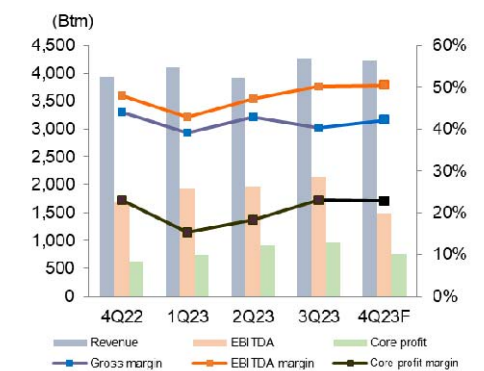
Source: BEM, UOB Kay Hian

AVERAGE DAILY MRT BLUE LINE RIDERSHIP

	2016	2017	2018	2019	2020	2021	2022	2023
Jan	256	274	299	317	397	151	175	374
Feb	278	300	323	319	364	218	199	395
Mar	283	308	315	330	234	273	191	376
Apr	248	266	278	297	78	147	179	329
May	245	274	295	302	119	90	230	345
Jun	279	303	316	312	203	121	283	381
Jul	269	282	301	317	253	77	275	391
Aug	286	314	331	339	288	62	320	420
Sep	294	320	325	352	310	100	344	421
Oct	291	300	321	375	300	136	342	415
Nov	290	322	343	413	312	187	354	431
Dec	264	282	292	366	269	204	351	402

Source: BEM, UOB Kay Hian

PREVIEW QUARTERLY RESULTS



Source: BEM, UOB Kay Hian

4Q23F QUARTERLY PERFORMANCE

Year to 31 Dec (Btm)	4Q23F	4Q22	3Q23	yoy (%)	qoq (%)
Revenue - Expressway	2,299	2,196	2,252	5%	2%
Revenue - Rail	1,592	1,463	1,651	9%	-4%
Revenue - CD	341	276	354	23%	-4%
Average Daily Traffic Volume	1,124	1,101	1,110	2%	1%
Average Daily Ridership	416	349	411	19%	1%

Source: BEM, UOB Kay Hian

รายงานฉบับนี้จัดทำขึ้นโดยข้อมูลที่ได้เปิดเผยและเชื่อว่าเป็นที่น่าเชื่อถือได้แต่ไม่ถือเป็นการยืนยันความถูกต้องและความสมบูรณ์ของข้อมูลนั้นๆ โดยบริษัทหลักทรัพย์ ยูบีไอ เคย์ ฮีเนียน (ประเทศไทย) จำกัด (มหาชน) ผู้จัดทำขอสงวนสิทธิ์ในการเปลี่ยนแปลงความเห็นหรือประมาณการณัดังที่ปรากฏในรายงานฉบับนี้ โดยไม่ต้องแจ้งล่วงหน้า รายงานฉบับนี้มีวัตถุประสงค์เพื่อประกอบการตัดสินใจของนักลงทุนโดยไม่ได้นำมาพิจารณาหรือใช้ประกอบการตัดสินใจ หรือการขาดการสนับสนุนใดๆ ที่ปรากฏในรายงาน

Company Update

Thursday, 11 January 2024

PROFIT & LOSS

Year to 31 Dec (Btm)	2022	2023F	2024F	2025F
Net turnover	14,029	16,494	16,315	17,530
EBITDA	6,012	7,533	7,748	8,527
Deprec. & amort.	1,589	1,867	1,968	2,043
EBIT	4,423	5,665	5,781	6,484
Total other non-operating income	772	789	803	837
Associate contributions	0	0	0	0
Net interest income/(expense)	(2,361)	(2,379)	(2,098)	(2,155)
Pre-tax profit	2,834	4,075	4,486	5,166
Tax	(398)	(686)	(763)	(892)
Minorities	0	(3)	(4)	(4)
Net profit	2,436	3,386	3,719	4,270
Net profit (adj.)	2,436	3,386	3,719	4,270

CASH FLOW

Year to 31 Dec (Btm)	2022	2023F	2024F	2025F
Operating	4,137	5,381	5,596	7,108
Pre-tax profit	2,834	4,075	4,486	5,166
Tax	(398)	(686)	(763)	(892)
Deprec. & amort.	1,589	1,867	1,968	2,043
Associates	0	0	0	0
Working capital changes	96	139	(111)	772
Non-cash items	16	(15)	17	18
Other operating cashflows	0	0	0	0
Investing	(1,336)	(2,228)	(1,559)	(3,004)
Capex (growth)	(1,357)	(202)	(15)	(206)
Investments	2,491	419	(234)	(238)
Others	(2,470)	(2,445)	(1,310)	(2,560)
Financing	(1,959)	(4,275)	(3,575)	(3,505)
Dividend payments	(1,223)	(1,834)	(1,987)	(2,232)
Issue of shares	0	0	0	0
Proceeds from borrowings	0	0	0	0
Loan repayment	(736)	(2,441)	(1,588)	(1,273)
Others/interest paid	0	0	0	0
Net cash inflow (outflow)	843	(1,123)	462	599
Beginning cash & cash equivalent	2,122	2,965	1,842	2,304
Ending cash & cash equivalent	2,965	1,842	2,304	2,903

BALANCE SHEET

Year to 31 Dec (Btm)	2022	2023F	2024F	2025F
Fixed assets	78,306	76,641	74,689	72,852
Other LT assets	30,257	32,146	33,773	36,656
Cash/ST investment	2,965	1,842	2,304	2,903
Other current assets	2,601	2,626	2,625	1,993
Total assets	114,128	113,256	113,391	114,403
ST debt	9,741	13,198	13,246	12,156
Other current liabilities	2,351	2,500	2,405	2,563
LT debt	60,872	54,973	53,337	53,154
Other LT liabilities	3,901	4,146	4,229	4,313
Shareholders' equity	37,262	38,433	40,166	42,204
Minority interest	2	5	9	13
Total liabilities & equity	114,128	113,256	113,391	114,403

KEY METRICS

Year to 31 Dec (%)	2022	2023F	2024F	2025F
Profitability				
EBITDA margin	42.9	45.7	47.5	48.6
Pre-tax margin	20.2	24.7	27.5	29.5
Net margin	17.4	20.5	22.8	24.4
ROA	2.1	3.0	3.3	3.7
ROE	6.5	8.9	9.5	10.4
Growth				
Turnover	30.8	17.6	(1.1)	7.4
EBITDA	62.2	25.3	2.9	10.0
Pre-tax profit	147.5	43.8	10.1	15.2
Net profit	141.2	39.0	9.8	14.8
Net profit (adj.)	141.2	39.0	9.8	14.8
EPS	141.2	39.0	9.8	14.8
Leverage				
Debt to total capital	65.5	63.9	62.4	60.7
Debt to equity	189.5	177.4	165.8	154.7
Net debt/(cash) to equity	181.5	172.6	160.0	147.9
Interest cover (x)	2.5	3.2	3.7	4.0

รายงานฉบับนี้จัดทำขึ้นโดยข้อมูลง่าที่ปรากฏและเชื่อว่าเป็นที่น่าเชื่อถือได้แต่ไม่ถือเป็นการยืนยันความถูกต้องและความสมบูรณ์ของข้อมูลนั้นๆ โดยบริษัทหลักทรัพย์ ยูโอบี เคย์ ฮีเนียน (ประเทศไทย) จำกัด (มหาชน) ผู้จัดทำขอสงวนสิทธิ์ในการเปลี่ยนแปลง ความเห็นหรือประมาณการณต่างๆที่ปรากฏในรายงานฉบับนี้ โดยไม่ต้องแจ้งล่วงหน้า รายงานฉบับนี้มีวัตถุประสงค์เพื่อประกอบการตัดสินใจของนักลงทุน โดยไม่ได้เป็นการชักชวนให้นักลงทุนทำการซื้อหรือขายหลักทรัพย์ หรือตราสารทางการเงินใดๆ ที่ปรากฏในรายงาน

THAI INSTITUTE OF DIRECTORS ASSOCIATION (IDO) CORPORATE GOVERNANCE REPORT RATING 2022



AAV	ADVANC	AF	AH	AIRA	AJ	AKP	AKR	ALLA	ALT	AMA	AMARIN
AMATA	AMATAV	ANAN	AOT	AP	APURE	ARIP	ASP	ASW	AUCT	AWC	AYUD
BAFS	BAM	BANPU	BAY	BBIK	BBL	BCP	BCPG	BDM	BEM	BEYOND	BGC
BGRIM	BIZ	BKI	BOL	BPP	BRR	BTS	BTW	BWG	CENDEL	CFRESH	CGH
CHEWA	CHO	CIMBT	CK	CKP	CM	CNT	COLOR	COM7	COMAN	COTTO	CPALL
CPF	CPI	CPN	CRC	CSS	DDD	DELTA	DEMCO	DOHOME	DRT	DUSIT	EA
EASTW	ECF	ECL	EE	EGCO	EPG	ETC	ETE	FN	FNS	FPI	FPT
FSMART	FVC	GC	GEL	GFPT	GGC	GLAND	GLOBAL	GPI	GPSC	GRAMMY	GULF
GUNKUL	HANA	HARN	HENG	HMPRO	ICC	ICHI	III	ILINK	ILM	IND	INTUCH
IP	IRC	IRPC	ITEL	IVL	JTS	K	KBANK	KCE	KEX	KGI	KKP
KSL	KTB	KTC	LALIN	LANNA	LHFG	LIT	LOXLEY	LPN	LRH	LST	MACO
MAJOR	MAKRO	MALEE	MBK	MC	MCOT	METCO	MFEC	MINT	MONO	MOONG	MSC
MST	MTC	MVP	NCL	NEP	NER	NKI	NOBLE	NVD	NYT	OISHI	OR
ORI	OSP	OTO	PAP	PCSGH	PDG	PDJ	PG	PHOL	PLANB	PLANET	PLAT
PORT	PPS	PR9	PREB	PRG	PRM	PSH	PSL	PTG	PTT	PTTEP	PTTGC
PYLON	Q-CON	QH	QTC	RABBIT	RATCH	RBF	RS	S	S&J	SAAM	SABINA
SAMART	SAMTEL	SAT	SC	SCB	SCC	SCCC	SCG	SCGP	SCM	SCN	SDC
SEAFCO	SEAOIL	SE-ED	SELIC	SENA	SENAJ	SGF	SHR	SICT	SIRI	SIS	SITHAI
SJWD	SMPC	SNC	SONIC	SORKON	SPALI	SPI	SPRC	SPVI	SSC	SSSC	SST
STA	STEC	STGT	STI	SUN	SUSCO	SUTHA	SVI	SYMC	SYNTEC	TACC	TASCO
TCAP	TEAMG	TFMAMA	THANA	THANI	THCOM	THG	THIP	THRE	THREL	TIPCO	TISCO
TK	TKN	TKS	TKT	TMILL	TMT	TNDT	TNITY	TOA	TOP	TPBI	TQM
TRC	TSC	TSR	TSTE	TSTH	TTA	TTB	TTCL	TTW	TU	TVDH	TVI
TVO	TWPC	UAC	UBIS	UPOIC	UV	VCOM	VGI	VIH	WACOAL	WAVE	WHA
WHAUP	WICE	WINNER	XPG	ZEN							



2S	7UP	ABM	ACE	ACG	ADB	ADD	AEONTS	AGE	AHC	AIE	AIT
ALUCON	AMANAH	AMR	APCO	APCS	AQUA	ARIN	ARROW	AS	ASAP	ASEFA	ASIA
ASIAN	ASIMAR	ASK	ASN	ATP30	B	BA	BC	BCH	BE8	BEC	BH
BIG	BJC	BJCHI	BLA	BR	BRI	BROOK	BSM	BYD	CBG	CEN	CHARAN
CHAYO	CHG	CHOTI	CHOW	CI	CIG	CITY	CIVIL	CMC	CPL	CPW	CRANE
CRD	CSC	CSP	CV	CWT	DCC	DHOUSE	DITTO	DMT	DOD	DPAIN	DV8
EASON	EFORL	ERW	ESSO	ESTAR	FE	FLOYD	FORTH	FSS	FTE	GBX	GCAP
GENCO	GJS	GTB	GYT	HEMP	HPT	HTC	HUMAN	HYDRO	ICN	IFS	IIG
IMH	INET	INGRS	INSET	INSURE	IRCP	IT	ITD	J	JAS	JCK	JCKH
JMT	JR	KBS	KCAR	KGEN	KIAT	KISS	KK	KOOL	KTIS	KUMWEL	KUN
KWC	KWM	L&E	LDC	LEO	LH	LHK	M	MATCH	MBAX	MEGA	META
MFC	MGT	MICRO	MILL	MITSI	MK	MODERN	MTI	NATION	NCAP	NCH	NDR
NETBAY	NEX	NINE	NNCL	NOVA	NPK	NRF	NTV	NUSA	NWR	OCC	OGC
ONEE	PACO	PATO	PB	PICO	PIMO	PIN	PJW	PL	PLE	PM	PMTA
PPP	PPPM	PRAPAT	PRECHA	PRIME	PRIN	PRINC	PROEN	PROS	PROUD	PSG	PSTC
PT	PTC	QLT	RCL	RICHY	RJH	ROJNA	RPC	RT	RWI	S11	SA
SABUY	SAK	SALEE	SAMCO	SANKO	SAPPE	SAWAD	SCAP	SCI	SCP	SE	SECURE
SFLEX	SFP	SFT	SGP	SIAM	SINGER	SKE	SKN	SKR	SKY	SLP	SMART
SMD	SMIT	SMT	SNRP	SNP	SO	SPA	SPC	SPCG	SR	SRICHA	SSF
SSP	STANLY	STC	STPI	SUC	SVOA	SVT	SWC	SYNEX	TAE	TAKUNI	TCC
TCCM	TFG	TFI	TFM	TGH	TIDLOR	TIGER	TIPH	TITLE	TM	TMC	TMD
TMI	TNL	TNP	TNR	TOG	TPA	TPAC	TPCS	TPIPL	TPIPP	TPLAS	TPS
TQR	TRITN	TRT	TRU	TRV	TSE	TVT	TWP	UBE	UEC	UKEM	UMI
UOBKH	UP	UPF	UTP	VIBHA	VL	VPO	VRANDA	WGE	WIIK	WIN	WINMED
WORK	WP	XO	YUASA	ZIGA							



A	A5	AI	ALL	ALPHAX	AMC	APP	AQ	AU	B52	BEAUTY	BGT
BLAND	BM	BROCK	BSSM	BTNC	CAZ	CCP	CGD	CMAN	CMO	CMR	CPANEL
CPT	CSR	CTW	D	DCON	EKH	EMC	EP	EVER	F&D	FMT	GIFT
GLOCON	GLORY	GREEN	GSC	GTV	HL	HTECH	IHL	INOX	JAK	JMART	JSP
JUBILE	KASET	KCM	KWI	KYE	LEE	LPH	MATI	M-CHAI	MCS	MDX	MENA
MJD	MORE	MPIC	MUD	NC	NEWS	NFC	NSL	NV	PAF	PEACE	PF
PK	PPM	PRAKIT	PTECH	PTL	RAM	ROCK	RP	RPH	RSP	SIMAT	SISB
SK	SOLAR	SPACK	SPG	SQ	STARK	STECH	SUPER	TC	TCCC	TCJ	TEAM
THE	THMUI	TKC	TNH	TNPC	TOPP	TPCH	TPOLY	TRUBB	TTI	TYCN	UMS
UNIQU	UREKA	VARO	W	WFX	WPH	YGG					

ช่วงคะแนน	สัญลักษณ์	ความหมาย
90-100		ดีเลิศ
80-89		ดีมาก
70-79		ดี
60-69		ดีพอใช้
50-59		ผ่าน
ต่ำกว่า 50	-	-

Disclaimer : การเปิดเผยผลการสำรวจของสมาคมส่งเสริมสถาบันกรรมการบริษัทไทย (IOD) ในเรื่องการกำกับดูแลกิจการ (Corporate Governance) นี้ เป็นการดำเนินการตามนโยบายของสำนักงานคณะกรรมการกำกับหลักทรัพย์และตลาดหลักทรัพย์ โดยการสำรวจของ IOD เป็นการสำรวจและประเมินจากข้อมูลของบริษัทจดทะเบียนในตลาดหลักทรัพย์แห่งประเทศไทย และตลาดหลักทรัพย์ เอ็มเอไอ (MAI) ที่มีการเปิดเผยต่อสาธารณะ และเป็นข้อมูลที่ผู้ลงทุนทั่วไปสามารถเข้าถึงได้ ดังนั้น ผลการสำรวจดังกล่าวจึงเป็นการนำเสนอในมุมมองของบุคคลภายนอก โดยไม่ได้เป็นการประเมินการปฏิบัติ และไม่ได้มีการใช้ข้อมูลภายในเพื่อการประเมิน ผลการสำรวจดังกล่าวเป็นผลการสำรวจ ณ วันที่ปรากฏในรายงานการกำกับดูแลกิจการของบริษัทจดทะเบียนไทยเท่านั้น ดังนั้น ผลการสำรวจจึงอาจเปลี่ยนแปลงได้ภายหลังวันดังกล่าว หรือเมื่อข้อมูลที่เกี่ยวข้องมีการเปลี่ยนแปลง ทั้งนี้ บริษัทหลักทรัพย์ ยูโอบี เคย์ เฮียน (ประเทศไทย) จำกัด (มหาชน) มิได้ยืนยันความถูกต้อง หรือรับรองถึงความถูกต้องครบถ้วนของผลการสำรวจดังกล่าวแต่อย่างใด

รายงานฉบับนี้จัดทำขึ้นโดยข้อมูลที่ได้ปรากฏและเชื่อว่าเป็นที่น่าเชื่อถือได้แต่ไม่ได้เป็นการยืนยันถึงความถูกต้องและความสมบูรณ์ของข้อมูลใดๆ โดยบริษัทหลักทรัพย์ ยูโอบี เคย์ เฮียน (ประเทศไทย) จำกัด (มหาชน) ผู้จัดทำขอสงวนสิทธิ์ในการเปลี่ยนแปลงความเห็นหรือประมาณการณวันที่ปรากฏในรายงานฉบับนี้ โดยไม่ต้องแจ้งล่วงหน้า รายงานฉบับนี้มีวัตถุประสงค์เพื่อใช้ประกอบการตัดสินใจของนักลงทุน โดยไม่ได้เป็นการชี้แนะชักชวนให้นักลงทุนทำการซื้อหรือขายหลักทรัพย์ หรือตราสารทางการเงินใดๆ ที่ปรากฏในรายงาน

Anti-corruption Progress Indicator 2022

ได้รับการรับรอง

2S	7UP	ADVANC	AF	AI	AIE	AIRA	AKP	AMA	AMANAH	AMATA	AMATAV
AP	AS	ASIAN	ASK	ASP	AWC	AYUD	B	BAFS	BANPU	BAY	BBL
BCH	BCP	BEC	BE8	BEYOND	BGC	BKI	BLA	BPP	BROOK	BRR	BSBM
BTS	BWG	CACTEST	CEN	CENDEL	CFRESH	CGH	CHEWA	CHOTI	CHOW	CIG	CIMBT
CM	CMC	COM7	CPALL	CPF	CPI	CPL	CPN	CRG	CSC	DCC	DELTA
DEMCO	DIMET	DRT	DTAC	DTC	EA	EASTW	ECF	ECL	EGCO	EP	EPG
ERW	ESTAR	ETC	ETE	Financials	Financials	FNS	FPI	FPT	FSMART	FSS	FTE
GBX	GC	GCAP	GEL	GFPT	GGC	GJS	GLOW	GOLD	GPI	GPSC	GSTEL
GULF	GUNKUL	HANA	HARN	HEMP	HENG	HMPRO	HTC	ICC	ICHI	IFS	III
ILINK	ILM	INET	INOX	INSURE	INTUCH	IRC	IRPC	ITEL	IVL	JKN	JR
K	KASET	KBANK	KBS	KCAR	KCC	KCE	KGEN	KGI	KKP	KSL	KTB
KTC	KWG	L&E	LANNA	LH	LHFG	LHK	LPN	LRH	M	MAJOR	MAKRO
MALEE	MATCH	MBAX	MBK	MC	MCOT	META	MFEC	MILL	MINT	MONO	MOONG
MSC	MST	MTC	MTI	NCAP	NEP	NINE	NKI	NMG	NOBLE	NOK	NRF
OCC	OGC	ORI	PAP	PATO	PB	PCSGH	PDG	PDJ	PG	PHOL	PIMO
PK	PL	PLANB	PLANET	PLAT	PM	PPP	PPPM	PPS	PR9	PREB	PRG
PRINC	PRM	PROS	PSH	PSL	PSTC	PT	PTECH	PTG	PTT	PTTEP	PTTGC
PYLON	Q-CON	QH	QLT	QTC	RATCH	RML	RS	RWI	S&J	SAAM	SABINA
SAK	SAT	SC	SCB	SCC	SCCC	SCG	SCGP	SCM	SCN	SEAOIL	SE-ED
SELIC	SENA	SGP	SINGER	SIRI	SITHAI	SKR	SMIT	SMK	SMPC	SNC	SNP
SORKON	SPACK	SPALI	SPC	SPI	SPRC	SRICHA	SSF	SSI	SSP	SSSC	SST
STA	STGT	STOWER	SUSCO	SVI	SYMC	SYNTEC	TAE	TAKUNI	TASCO	TCAP	TEST
TFG	TFI	TFMAMA	TGH	THANI	THCOM	THIP	THRE	THREL	TIDLOR	TIP	TIPCO
TISCO	TKS	TKT	TMD	TMILL	TMT	TNITY	TNL	TNP	TNR	TOG	TOP
TOPP	TPA	TPCS	TPP	TRT	TRU	TRUE	TSC	TSI	TSTE	TSTH	TTB
TTCL	TU	TVDH	TVI	TVO	TWPC	U	UBIS	UEC	UKEM	UOBKH	UV
VCOM	VGI	VIH	VNT	WACOAL	WHA	WHAUP	WICE	WIJK	XO	YUASA	

ประกาศเจตนา

AH	ADB	AAI	ASW	BBGI	BRI	MME	CBG	CAZ	CI	CMCF	CV
CPW	TIPH	DOHOME	DMT	EKH	EVER	FLOYD	GREEN	ICN	J	JTS	JMART
JMT	LH	LEO	MEGA	MENA	MODERN	NER	OTO	FC	PRTR	OR	RBF
RT	SANKO	GLOBAL	SA	SIS	SFLEX	SVT	SUPER	SVOA	TKN	TMI	TEGH
TPLAS	VARO	VIBHA	w	WIN							

Disclaimer : การเปิดเผยผลการประเมินดัชนีชี้วัดความคืบหน้าการป้องกันการมีส่วนเกี่ยวข้องกับการทุจริตคอร์รัปชัน (Anti-Corruption Progress Indicators) ของบริษัทจดทะเบียนในตลาดหลักทรัพย์แห่งประเทศไทยซึ่งจัดทำโดยสถาบันไทยพัฒน์นี้ เป็นการดำเนินการตามนโยบายและตามแผนพัฒนาความยั่งยืนสำหรับบริษัทจดทะเบียนของสำนักงานคณะกรรมการกำกับหลักทรัพย์และตลาดหลักทรัพย์ โดยผลการประเมินดังกล่าวของสถาบันไทยพัฒน์ อาศัยข้อมูลที่ได้รับจากบริษัทจดทะเบียนตามที่บริษัทจดทะเบียนได้ระบุในแบบแสดงข้อมูลเพื่อการประเมิน Anti-Corruption ซึ่งได้อ้างอิงข้อมูลมาจากแบบแสดงรายการข้อมูลประจำปี (แบบ 56-1) รายงานประจำปี (แบบ 56-2) หรือในเอกสารและหรือรายงานอื่นที่เกี่ยวข้องของบริษัทจดทะเบียนนั้น แล้วแต่กรณี ดังนั้น ผลการประเมินดังกล่าวจึงเป็นการนำเสนอในมุมมองของสถาบันไทยพัฒน์ซึ่งเป็นบุคคลภายนอกโดยมิได้เป็นการประเมินการปฏิบัติของบริษัทจดทะเบียนในตลาดหลักทรัพย์แห่งประเทศไทย และได้ใช้ข้อมูลภายในเพื่อการประเมิน เนื่องจากผลการประเมินดังกล่าวเป็นเพียงผลการประเมิน ณ วันที่ปรากฏในผลการประเมินเท่านั้น ดังนั้น ผลการประเมินจึงอาจเปลี่ยนแปลงได้ภายหลังวันดังกล่าว หรือเมื่อข้อมูลที่เกี่ยวข้องมีการเปลี่ยนแปลง ทั้งนี้ บริษัทหลักทรัพย์ ยูโอบี เคย์ เอเชียน (ประเทศไทย) จำกัด (มหาชน) มิได้ยืนยัน ตรวจสอบ หรือรับรองความถูกต้องครบถ้วนของผลการประเมินดังกล่าวแต่อย่างใด

รายงานฉบับนี้จัดทำขึ้นโดยข้อมูลเท่าที่ปรากฏและเชื่อว่าเป็นที่น่าเชื่อถือได้แต่ไม่ถือเป็นการยืนยันความถูกต้องและความสมบูรณ์ของข้อมูลนี้ โดยบริษัทหลักทรัพย์ ยูโอบี เคย์ เอเชียน (ประเทศไทย) จำกัด (มหาชน) ผู้จัดทำของสงวนสิทธิ์ในการเปลี่ยนแปลงความเห็นหรือประมาณการณ้ดังกล่าวที่ปรากฏในรายงานฉบับนี้ โดยไม่ต้องแจ้งล่วงหน้า รายงานฉบับนี้มีวัตถุประสงค์เพื่อใช้ประกอบการตัดสินใจของนักลงทุน โดยไม่ได้เป็นการชี้แนะชักชวนให้นักลงทุนทำการซื้อหรือขายหลักทรัพย์ หรือตราสารทางการเงินใดๆ ที่ปรากฏในรายงาน