

## Company Update

Thursday, 11 April 2024

### บมจ. พลังงานบริสุทธิ์ (EA)

มองหาระยะโอกาสการเติบโตใหม่จากรถบรรทุก EV และพลังงานสะอาด

EA เพิ่มเป้าหมายยอดขายที่ 3,700 คัน ในปี 2024 ในขณะที่เรายังคงระมัดระวังจากความท้าทายในการขยายตลาด บริษัทกำลังหาโอกาสในการเติบโตใหม่ ตามแผนการลงทุน 3.5 หมื่นล้านบาท ซึ่งจะขยายฐาน EV Ecosystem ในขณะที่กำไรสุทธิ 1Q24 จะลดลง yoy และ qoq เนื่องด้วยการสนับสนุนรายได้ที่ลดลง เราคาดว่าจะเห็นการปรับตัวขึ้นเล็กน้อยใน 2Q24 เป็นต้นไปจากรถบรรทุกไฟฟ้า เราคงคำแนะนำ ซื้อ ที่ราคาเป้าหมาย 70.00 บาท

#### WHAT'S NEW

- **ตั้งเป้าเติบโตสูงขึ้นสำหรับ EV Trucks ใน 2024** บมจ.พลังงานบริสุทธิ์ปรับเพิ่มเป้าหมายสำหรับยอดขายรถบรรทุกไฟฟ้า (EV Trucks) ในปี 2024 จาก 3,300 เป็น 3,700 คัน เปรียบเทียบการส่งมอบ 2,264 คันในปี 2023 เป้าปี 2024 คิดเป็นเพียง 5% ของยอดจดทะเบียนรถบรรทุกใหม่ของประเทศ ไทย เรามีมุมมองเชิงบวกจากประโยชน์ที่ได้รับจากมาตรการสนับสนุนภาครัฐและขนาดตลาดที่ใหญ่ของ EV Trucks ที่คาดว่าจะเติบโต อย่างไรก็ตาม เราคงสมมติฐานสำหรับการส่งมอบ EV ที่ 3,300 คัน (ราคาขาย 4.5 ล้านบาท) ใน 2024 เนื่องจากเป้าหมายค่อนข้างท้าทาย และ EA จะต้องใช้เวลาในการขยายตลาดรายได้จากการขาย EV trucks คาดว่าจะเห็นการปรับตัวขึ้นอย่างมีนัยสำคัญในช่วง 2Q-3Q24 อัตรากำไร EV trucks คาดว่าจะสูงขึ้นมากกว่า EV busses
- **แผนการลงทุน 5 ปี** ผู้บริหารตั้งเป้าลงทุนราว 3.5 หมื่นลบ.ใน 5 ปีข้างหน้า(2024-28)โดย 69% เป็นการลงทุนในธุรกิจ EV ecosystem, 30% ในธุรกิจพลังงาน และ 1% ใน bio diesel และ sustainable aviation fuel (SAF) แผนการลงทุนโฟกัสไปที่ธุรกิจ EV ecosystem ในการขยายกำลังการผลิตแบตเตอรี่และสถานีชาร์จ แหล่งเงินทุนคาดว่าจะมาจากกระแสเงินสดจากการดำเนินงาน และ เงินกู้ยืมระยะยาว
- **มองหาระยะโอกาสการเติบโตในธุรกิจพลังงานจาก WTE และ private PPAs** บริษัทฯมีแผนจะขยายธุรกิจ Waste to energy (WTE) เริ่มจากสองโครงการ WTE ใน ภูเก็ต และ ปทุมธานี ด้วยกำลังการผลิตรวม 16MW (COD 2026 และ 2027 ตามลำดับ) โครงการดังกล่าวคาดว่าจะสร้างรายได้ราย 900 ล้านบาท/ปี และ EBITDA ที่ 600 ล้านบาท/ปี ตามลำดับ นอกจากนี้ การเติบโตในกลุ่มธุรกิจพลังงานจะสนับสนุนโดย hybrid wind และ solar solution ในแง่ของสัญญาซื้อขายไฟ (private Power Purchase Agreements(PPA))

#### KEY FINANCIALS

Year to 31 Dec (Btm)	2022	2023	2024F	2025F	2026F
Net turnover	25,354.6	30,074.4	32,103.3	41,262.8	50,042.9
EBITDA	10,181.4	12,670.8	12,273.0	12,663.1	12,919.3
Operating profit	6,533.7	8,992.6	8,601.5	8,866.7	8,986.8
Net profit (rep./act.)	7,604.3	7,606.2	7,289.6	7,668.0	7,847.9
Net profit (adj.)	5,659.6	6,781.7	6,609.6	6,948.0	7,087.9
EPS (Bt)	1.5	1.8	1.8	1.9	1.9
PE (x)	23.2	19.4	19.9	18.9	18.6
P/B (x)	3.4	3.2	2.5	2.3	2.0
EV/EBITDA (x)	18.6	14.9	15.4	14.9	14.6
Dividend yield (%)	0.9	0.9	0.9	0.9	0.9
Net margin (%)	30.0	25.3	22.7	18.6	15.7
Net debt/(cash) to equity (%)	127.0	148.4	108.3	92.6	82.7
Interest cover (x)	7.2	5.5	6.0	6.4	6.5
Consensus net profit	-	-	7,756	8,309	6,701
UOBKH/Consensus (x)	-	-	0.85	0.84	1.06

Source: Energy Absolute, Bloomberg, UOB Kay Hian

### BUY

(Maintained)

Share Price	Bt35.25
Target Price	Bt70.00
Upside	+98.6%

#### COMPANY DESCRIPTION

EA and its subsidiaries operate three businesses: a) biodiesel, b) renewable power plants, and c) battery and electric vehicles.

#### STOCK DATA

GICS sector	Utilities
Bloomberg ticker:	EA TB
Shares issued (m):	3,713.3
Market cap (Btm):	130,895.3
Market cap (US\$m):	3,600.4
3-mth avg daily t'over (US\$m):	10.6

#### Price Performance (%)

52-week high/low	Bt78.00/Bt32.25			
1mth (0.7)	3mth (18.5)	6mth (25.4)	1yr (53.3)	YTD (20.3)

#### Major Shareholders

UBS AG SINGAPORE BRANCH	32.9
MR. SOMPHOTE AHUNAI	11.1
SOTUS & FAITH # 1 LIMITED	8.0
FY24 NAV/Share (Bt)	13.85
FY24 Net Debt/Share (Bt)	15.01

#### PRICE CHART



Source: Bloomberg

#### ANALYST(S)

**Tanaporn Visaruthaphong**  
+662 659 8305  
tanaporn@uobkayhian.co.th

**Kasemsun Koonnara**  
+662 659 8027  
Kasemsun@uobkayhian.co.th

รายงานฉบับนี้จัดทำขึ้นโดยข้อมูลที่ได้เปิดเผยและเชื่อว่าเป็นที่น่าเชื่อถือได้แต่ไม่ถือเป็นการยืนยันความถูกต้องและความสมบูรณ์ของข้อมูลนั้นๆ โดยบริษัทหลักทรัพย์ ยูเอบี เคย์ ฮีเนียน (ประเทศไทย) จำกัด (มหาชน) ผู้จัดทำขอสงวนสิทธิ์ในการเปลี่ยนแปลงความเห็นหรือประมาณการณใด ๆ ที่ปรากฏในรายงานฉบับนี้ โดยไม่ต้องแจ้งล่วงหน้า รายงานฉบับนี้มีวัตถุประสงค์เพื่อประกอบการศึกษาการลงทุนโดยไม่ได้เป็นการชักชวนในการลงทุนหากการซื้อขายหลักทรัพย์ หรือตราสารทางการเงินใด ๆ ที่ปรากฏในรายงาน

## Company Update

- **จับมือร่วมกับ BAFS EA และ บมจ.บริหารเชื้อเพลิงการบินกรุงเทพ (BAFS)** ได้ลงนามสัญญาร่วมมือ JV โดยโป๊กส์ที่การผลิต SAF การร่วมมือครั้งนี้ตั้งเป้าในการลดการปล่อยมลพิษในกลุ่มการบิน และ สนับสนุนเป้าหมายประเทศไทยในการบรรลุเป้า net zero การร่วมมือเป็นการสนับสนุนจากความเชี่ยวชาญด้านพลังงานสะอาดของ EA และ ประสบการณ์การจัดการน้ำมันและการควบคุมคุณภาพ เรามีมุมมองเชิงบวกเล็กน้อยกับโอกาสในตลาด อย่างไรก็ตาม การผลิตและการขาย SAF ยังอยู่ในช่วงเริ่มต้น และ SAF มีราคาขายที่สูง ผู้บริหารคาดว่าจะเห็นการปรับตัวดีขึ้นในรายได้ในปี 2027 เป็นต้นไป
- **ขยายกำลังการผลิตแบตเตอรี่เป็น 6Gwh** บริษัทคาดว่าจะเพิ่มกำลังการผลิตจาก 2Gwhในสิ้นปี 24 นอกจากนี้ EA ได้ร่วมมือกับ EVE Energy ซึ่งเป็นบริษัทลิเธียมแบตเตอรี่ระดับโลกในการพัฒนาความสามารถในการผลิต ผู้บริหารคาดว่าจะเห็นพัฒนาการที่ดีขึ้นในการร่วมมือใน 3Q24

### STOCK IMPACT

- **แนวโน้มกำไรดีขึ้นจาก 2Q24 เป็นต้นไป** เราคาดว่า EA จะรายงานกำไรสุทธิ 1Q24 ที่ไม่น่าสนใจ ลดลง yoy และ qoq เนื่องจากรายได้จากการสนับสนุนจากโครงการ Solar ที่ นครสวรรค์ 90MW และการส่งมอบ EV ที่ต่ำ เราคาดว่ากำไรสุทธิจะต่ำที่สุดใน 1Q24 และจะปรับตัวดีขึ้นใน 2Q24 เป็นต้นไป สนับสนุนจากการส่งมอบ EV trucks

### EARNINGS REVISION

- ความเสี่ยงด้านลบ: 1) การส่งมอบ EV ล่าช้า, 2) ผลการดำเนินงานต่ำกว่าคาดในธุรกิจพลังงานหมุนเวียน และ 3) รายได้จากธุรกิจไบโอดีเซล และธุรกิจอื่นๆ ต่ำกว่าคาด

### VALUATION/RECOMMENDATION

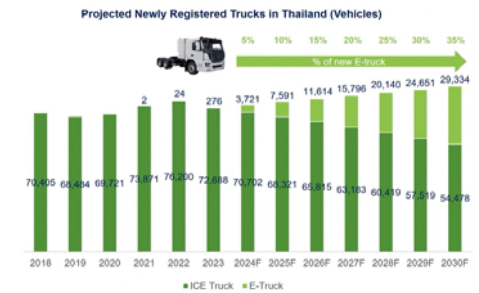
- **คงคำแนะนำซื้อ ด้วย ราคาเป้าหมายลดลงที่ 70.00 บาท** เราประเมินมูลค่าธุรกิจโรงไฟฟ้าพลังงานหมุนเวียนของ EA ที่ 40.40 บาท/หุ้น หัน อิง DCF กระแสเงินสดคิดลดไปที่ปี 2024 เราให้มูลค่าธุรกิจไบโอดีเซลที่ 0.90 บาท/หุ้น บนสมมติฐาน PE 2024F ที่ 20 เท่า นอกจากนี้ ธุรกิจ EV&แบตเตอรี่ มีมูลค่าที่ 28.70 บาท/หุ้น
- บริษัทมีความน่าสนใจจากการเป็นผู้นำด้านพลังงานสะอาดและอยู่ในตำแหน่งที่ดีในการได้รับประโยชน์จากมาตรการสนับสนุนภาครัฐ นอกจากนี้ เราชอบ EA เนื่องจากความร่วมมือกับบริษัทที่เป็นผู้นำ ที่จะสร้างโอกาสการเติบโตในอนาคต และสุดท้ายราคาหุ้นอยู่ในระดับต่ำกว่ามูลค่าเหมาะสมด้วย PEปี24F ที่ 19เท่า ต่ำกว่า -1 S.D.

### SHARE PRICE CATALYST

- มีการส่งมอบรถ EV สูงกว่าคาด
- ผลการดำเนินงานในธุรกิจไบโอดีเซลและพลังงานที่ต่ำกว่าคาด

Thursday, 11 April 2024

### EV TRUCK MARKET EXPECTED TO GROW



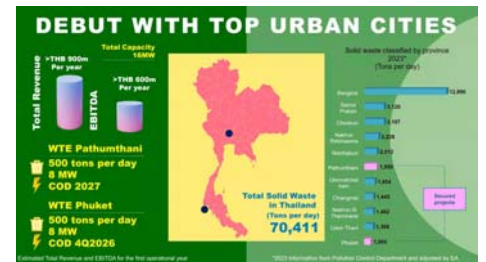
Source: EA

### POSITIVE OUTLOOK FOR EV TRUCKS



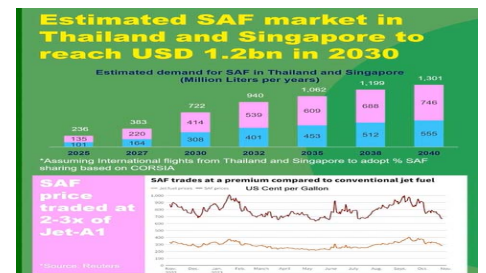
Source: EA

### THE TWO WTE PROJECTS



Source: EA

### THE TWO WTE PROJECTS



Source: EA

รายงานฉบับนี้จัดทำขึ้นโดยข้อมูลต่างๆที่ปรากฏและเชื่อว่าเป็นที่น่าเชื่อถือได้แต่ไม่ถือเป็นการยืนยันความถูกต้องและความสมบูรณ์ของข้อมูลนั้นๆโดยบริษัทหลักทรัพย์ ยูเอบี เคียท (ประเทศไทย) จำกัด (มหาชน) ผู้จัดทำขอสงวนสิทธิ์ในการเปลี่ยนแปลงความเห็นหรือประมาณการณต่างๆที่ปรากฏในรายงานฉบับนี้ โดยไม่ต้องแจ้งล่วงหน้า รายงานฉบับนี้มีวัตถุประสงค์เพื่อประกอบการศึกษาของนักลงทุนโดยไม่ได้เป็นการชักชวนนักลงทุนในการซื้อขายหลักทรัพย์ หรือตราสารทางการเงินใดๆที่ปรากฏในรายงาน

## PROFIT & LOSS

Year to 31 Dec (Btm)	2023	2024F	2025F	2026F
Net turnover	30,074	32,103	41,263	50,043
EBITDA	12,671	12,273	12,663	12,919
Deprec. & amort.	3,678	3,672	3,796	3,933
EBIT	8,993	8,601	8,867	8,987
Total other non-operating income	1,523	500	500	500
Associate contributions	260	350	400	450
Net interest income/(expense)	(2,287)	(2,061)	(1,992)	(1,984)
<b>Pre-tax profit</b>	<b>7,736</b>	<b>7,391</b>	<b>7,774</b>	<b>7,953</b>
Tax	(236)	(211)	(221)	(225)
Minorities	106	110	115	120
<b>Net profit</b>	<b>7,606</b>	<b>7,290</b>	<b>7,668</b>	<b>7,848</b>
Net profit (adj.)	6,782	6,610	6,948	7,088

## CASH FLOW

Year to 31 Dec (Btm)	2023	2024F	2025F	2026F
<b>Operating</b>	<b>4,782</b>	<b>9,284</b>	<b>2,851</b>	<b>7,266</b>
Pre-tax profit	7,736	7,391	7,774	7,953
Tax	(236)	(211)	(221)	(225)
Deprec. & amort.	3,678	3,672	3,796	3,933
Working capital changes	(8,830)	(1,167)	(8,132)	(4,237)
Non-cash items	2,434	(400)	(366)	(158)
Other operating cashflows	0	0	0	0
<b>Investing</b>	<b>(12,467)</b>	<b>(6,081)</b>	<b>261</b>	<b>(5,970)</b>
Capex (growth)	(7,697)	(5,500)	(50)	(6,000)
Investments	2,282	(13)	(13)	(14)
Others	(7,052)	(568)	325	44
<b>Financing</b>	<b>6,936</b>	<b>(2,775)</b>	<b>(3,019)</b>	<b>(1,315)</b>
Dividend payments	(1,119)	(1,119)	(1,119)	(1,119)
Issue of shares	(655)	655	0	0
Proceeds from borrowings	11,731	(5,500)	(1,950)	(246)
Others/interest paid	(3,021)	3,189	50	50
<b>Net cash inflow (outflow)</b>	<b>(749)</b>	<b>428</b>	<b>93</b>	<b>(19)</b>
Beginning cash & cash equivalent	3,223	2,474	2,901	2,995
Ending cash & cash equivalent	2,474	2,901	2,995	2,976

## BALANCE SHEET

Year to 31 Dec (Btm)	2023	2024F	2025F	2026F
Fixed assets	63,918	65,747	62,000	64,068
Other LT assets	25,870	26,324	26,333	26,417
Cash/ST investment	2,474	2,901	2,995	2,976
Other current assets	21,967	23,756	33,217	38,533
<b>Total assets</b>	<b>114,229</b>	<b>118,729</b>	<b>124,545</b>	<b>131,994</b>
ST debt	21,237	17,687	22,983	16,487
Other current liabilities	3,149	3,371	4,333	5,255
LT debt	43,138	41,188	33,942	40,192
Other LT liabilities	2,695	2,568	2,888	3,003
Shareholders' equity	41,699	51,664	58,213	64,942
Minority interest	2,310	2,250	2,185	2,115
<b>Total liabilities &amp; equity</b>	<b>114,229</b>	<b>118,729</b>	<b>124,545</b>	<b>131,994</b>

## KEY METRICS

Year to 31 Dec (%)	2023	2024F	2025F	2026F
<b>Profitability</b>				
EBITDA margin	42.1	38.2	30.7	25.8
Pre-tax margin	25.7	23.0	18.8	15.9
Net margin	25.3	22.7	18.6	15.7
Net profit (adj.)	19.8	(2.5)	5.1	2.0
<b>Leverage</b>				
Debt to total capital	59.4	52.2	48.5	45.8
Debt to equity	154.4	114.0	97.8	87.3
Net debt/(cash) to equity	148.4	108.3	92.6	82.7
Interest cover (x)	5.5	6.0	6.4	6.5

รายงานฉบับนี้จัดทำขึ้นโดยข้อมูลที่ได้ปรากฏและเชื่อว่าเป็นที่น่าเชื่อถือได้แต่ไม่ถือเป็นการยืนยันความถูกต้องและความสมบูรณ์ของข้อมูลนั้นๆ โดยบริษัทหลักทรัพย์ ยูเอสบี เคย์ ฮีเนียน (ประเทศไทย) จำกัด (มหาชน) ผู้จัดทำขอสงวนสิทธิ์ในการเปลี่ยนแปลงความเห็นหรือประมาณการณ่ต่าง ๆ ที่ปรากฏในรายงานฉบับนี้ โดยไม่ต้องแจ้งล่วงหน้า รายงานฉบับนี้มีวัตถุประสงค์เพื่อประกอบการตัดสินใจของนักลงทุน โดยไม่ได้เป็นการชักชวนให้นักลงทุนทำการซื้อหรือขายหลักทรัพย์ หรือตราสารทางการเงินใดๆ ที่ปรากฏในรายงาน

THAI INSTITUTE OF DIRECTORS ASSOCIATION (IDO) CORPORATE GOVERNANCE REPORT RATING 2022



AAV	ADVANC	AF	AH	AIRA	AJ	AKP	AKR	ALLA	ALT	AMA	AMARIN
AMATA	AMATAV	ANAN	AOT	AP	APURE	ARIP	ASP	ASW	AUCT	AWC	AYUD
BAFS	BAM	BANPU	BAY	BBIK	BBL	BCP	BCPG	BDM	BEM	BEYOND	BGC
BGRIM	BIZ	BKI	BOL	BPP	BRR	BTS	BTW	BWG	CENDEL	CFRESH	CGH
CHEWA	CHO	CIMBT	CK	CKP	CM	CNT	COLOR	COM7	COMAN	COTTO	CPALL
CPF	CPI	CPN	CRC	CSS	DDD	DELTA	DEMCO	DOHOME	DRT	DUSIT	EA
EASTW	ECF	ECL	EE	EGCO	EPG	ETC	ETE	FN	FNS	FPI	FPT
FSMART	FVC	GC	GEL	GFPT	GGC	GLAND	GLOBAL	GPI	GPSC	GRAMMY	GULF
GUNKUL	HANA	HARN	HENG	HMPRO	ICC	ICHI	III	ILINK	ILM	IND	INTUCH
IP	IRC	IRPC	ITEL	IVL	JTS	K	KBANK	KCE	KEX	KGI	KKP
KSL	KTB	KTC	LALIN	LANNA	LHFG	LIT	LOXLEY	LPN	LRH	LST	MACO
MAJOR	MAKRO	MALEE	MBK	MC	MCOT	METCO	MFEC	MINT	MONO	MOONG	MSC
MST	MTC	MVP	NCL	NEP	NER	NKI	NOBLE	NVD	NYT	OISHI	OR
ORI	OSP	OTO	PAP	PCSGH	PDG	PDJ	PG	PHOL	PLANB	PLANET	PLAT
PORT	PPS	PR9	PREB	PRG	PRM	PSH	PSL	PTG	PTT	PTTEP	PTTGC
PYLON	Q-CON	QH	QTC	RABBIT	RATCH	RBF	RS	S	S&J	SAAM	SABINA
SAMART	SAMTEL	SAT	SC	SCB	SCC	SCCC	SCG	SCGP	SCM	SCN	SDC
SEAFCO	SEAOIL	SE-ED	SELIC	SENA	SENAJ	SGF	SHR	SICT	SIRI	SIS	SITHAI
SJWD	SMPC	SNC	SONIC	SORKON	SPALI	SPI	SPRC	SPVI	SSC	SSSC	SST
STA	STEC	STGT	STI	SUN	SUSCO	SUTHA	SVI	SYMC	SYNTEC	TACC	TASCO
TCAP	TEAMG	TFMAMA	THANA	THANI	THCOM	THG	THIP	THRE	THREL	TIPCO	TISCO
TK	TKN	TKS	TKT	TMILL	TMT	TNDT	TNITY	TOA	TOP	TPBI	TQM
TRC	TSC	TSR	TSTE	TSTH	TTA	TTB	TTCL	TTW	TU	TVDH	TVI
TVO	TWPC	UAC	UBIS	UPOIC	UV	VCOM	VGI	VIH	WACOAL	WAVE	WHA
WHAUP	WICE	WINNER	XPG	ZEN							



2S	7UP	ABM	ACE	ACG	ADB	ADD	AEONTS	AGE	AHC	AIE	AIT
ALUCON	AMANAH	AMR	APCO	APCS	AQUA	ARIN	ARROW	AS	ASAP	ASEFA	ASIA
ASIAN	ASIMAR	ASK	ASN	ATP30	B	BA	BC	BCH	BE8	BEC	BH
BIG	BJC	BJCHI	BLA	BR	BRI	BROOK	BSM	BYD	CBG	CEN	CHARAN
CHAYO	CHG	CHOTI	CHOW	CI	CIG	CITY	CIVIL	CMC	CPL	CPW	CRANE
CRD	CSC	CSP	CV	CWT	DCC	DHOUSE	DITTO	DMT	DOD	DPAIN	DV8
EASON	EFORL	ERW	ESSO	ESTAR	FE	FLOYD	FORTH	FSS	FTE	GBX	GCAP
GENCO	GJS	GTB	GYT	HEMP	HPT	HTC	HUMAN	HYDRO	ICN	IFS	IIG
IMH	INET	INGRS	INSET	INSURE	IRCP	IT	ITD	J	JAS	JCK	JCKH
JMT	JR	KBS	KCAR	KGEN	KIAT	KISS	KK	KOOL	KTIS	KUMWEL	KUN
KWC	KWM	L&E	LDC	LEO	LH	LHK	M	MATCH	MBAX	MEGA	META
MFC	MGT	MICRO	MILL	MITSI	MK	MODERN	MTI	NATION	NCAP	NCH	NDR
NETBAY	NEX	NINE	NNCL	NOVA	NPK	NRF	NTV	NUSA	NWR	OCC	OGC
ONEE	PACO	PATO	PB	PICO	PIMO	PIN	PJW	PL	PLE	PM	PMTA
PPP	PPPM	PRAPAT	PRECHA	PRIME	PRIN	PRINC	PROEN	PROS	PROUD	PSG	PSTC
PT	PTC	QLT	RCL	RICHY	RJH	ROJNA	RPC	RT	RWI	S11	SA
SABUY	SAK	SALEE	SAMCO	SANKO	SAPPE	SAWAD	SCAP	SCI	SCP	SE	SECURE
SFLEX	SFP	SFT	SGP	SIAM	SINGER	SKE	SKN	SKR	SKY	SLP	SMART
SMD	SMIT	SMT	SNRP	SNP	SO	SPA	SPC	SPCG	SR	SRICHA	SSF
SSP	STANLY	STC	STPI	SUC	SVOA	SVT	SWC	SYNEX	TAE	TAKUNI	TCC
TCCM	TFG	TFI	TFM	TGH	TIDLOR	TIGER	TIPH	TITLE	TM	TMC	TMD
TMI	TNL	TNP	TNR	TOG	TPA	TPAC	TPCS	TPIPL	TPIPP	TPLAS	TPS
TQR	TRITN	TRT	TRU	TRV	TSE	TVT	TWP	UBE	UEC	UKEM	UMI
UOBKH	UP	UPF	UTP	VIBHA	VL	VPO	VRANDA	WGE	WIIK	WIN	WINMED
WORK	WP	XO	YUASA	ZIGA							



A	A5	AI	ALL	ALPHAX	AMC	APP	AQ	AU	B52	BEAUTY	BGT
BLAND	BM	BROCK	BSSM	BTNC	CAZ	CCP	CGD	CMAN	CMO	CMR	CPANEL
CPT	CSR	CTW	D	DCON	EKH	EMC	EP	EVER	F&D	FMT	GIFT
GLOCON	GLORY	GREEN	GSC	GTV	HL	HTECH	IHL	INOX	JAK	JMART	JSP
JUBILE	KASET	KCM	KWI	KYE	LEE	LPH	MATI	M-CHAI	MCS	MDX	MENA
MJD	MORE	MPIC	MUD	NC	NEWS	NFC	NSL	NV	PAF	PEACE	PF
PK	PPM	PRAKIT	PTECH	PTL	RAM	ROCK	RP	RPH	RSP	SIMAT	SISB
SK	SOLAR	SPACK	SPG	SQ	STARK	STECH	SUPER	TC	TCCC	TCJ	TEAM
THE	THMUI	TKC	TNH	TNPC	TOPP	TPCH	TPOLY	TRUBB	TTI	TYCN	UMS
UNIQU	UREKA	VARO	W	WFX	WPH	YGG					

ช่วงคะแนน	สัญลักษณ์	ความหมาย
90-100		ดีเลิศ
80-89		ดีมาก
70-79		ดี
60-69		ดีพอใช้
50-59		ผ่าน
ต่ำกว่า 50	-	-

**Disclaimer :** การเปิดเผยผลการสำรวจของสมาคมส่งเสริมสถาบันกรรมการบริษัทไทย (IOD) ในเรื่องการกำกับดูแลกิจการ (Corporate Governance) นี้ เป็นการดำเนินการตามนโยบายของสำนักงานคณะกรรมการกำกับหลักทรัพย์และตลาดหลักทรัพย์ โดยการสำรวจของ IOD เป็นการสำรวจและประเมินจากข้อมูลของบริษัทจดทะเบียนในตลาดหลักทรัพย์แห่งประเทศไทย และตลาดหลักทรัพย์ เอ็มเอไอ (MAI) ที่มีการเปิดเผยต่อสาธารณะ และเป็นข้อมูลที่ผู้ลงทุนทั่วไปสามารถเข้าถึงได้ ดังนั้น ผลการสำรวจดังกล่าวจึงเป็นการนำเสนอในมุมมองของบุคคลภายนอก โดยไม่ได้เป็นการประเมินการปฏิบัติ และไม่ได้มีการใช้ข้อมูลภายในเพื่อการประเมิน ผลการสำรวจดังกล่าวเป็นผลการสำรวจ ณ วันที่ปรากฏในรายงานการกำกับดูแลกิจการของบริษัทจดทะเบียนไทยเท่านั้น ดังนั้น ผลการสำรวจจึงอาจเปลี่ยนแปลงได้ภายหลังวันดังกล่าว หรือเมื่อข้อมูลที่เกี่ยวข้องมีการเปลี่ยนแปลง ทั้งนี้ บริษัทหลักทรัพย์ ยูโอบี เคย์ เฮียน (ประเทศไทย) จำกัด (มหาชน) มิได้ยืนยันความถูกต้อง หรือรับรองถึงความถูกต้องครบถ้วนของผลการสำรวจดังกล่าวแต่อย่างใด

รายงานฉบับนี้จัดทำขึ้นโดยข้อมูลที่ได้ปรากฏและเชื่อว่าเป็นที่น่าเชื่อถือได้แต่ไม่ถือเป็นการยืนยันหรือการรับประกันความถูกต้องและความสมบูรณ์ของข้อมูลใดๆ โดยบริษัทหลักทรัพย์ ยูโอบี เคย์ เฮียน (ประเทศไทย) จำกัด (มหาชน) ผู้จัดทำขอสงวนสิทธิ์ในการเปลี่ยนแปลงความเห็นหรือประมาณการณวันที่ปรากฏในรายงานฉบับนี้ โดยไม่ต้องแจ้งล่วงหน้า รายงานฉบับนี้มีวัตถุประสงค์เพื่อใช้ประกอบการตัดสินใจของนักลงทุน โดยไม่ได้เป็นการชี้แนะชักชวนให้นักลงทุนทำการซื้อหรือขายหลักทรัพย์ หรือตราสารทางการเงินใดๆ ที่ปรากฏในรายงาน

**Anti-corruption Progress Indicator 2022**

**ได้รับการรับรอง**

2S	7UP	ADVANC	AF	AI	AIE	AIRA	AKP	AMA	AMANAH	AMATA	AMATAV
AP	AS	ASIAN	ASK	ASP	AWC	AYUD	B	BAFS	BANPU	BAY	BBL
BCH	BCP	BEC	BE8	BEYOND	BGC	BKI	BLA	BPP	BROOK	BRR	BSBM
BTS	BWG	CACTEST	CEN	CENDEL	CFRESH	CGH	CHEWA	CHOTI	CHOW	CIG	CIMBT
CM	CMC	COM7	CPALL	CPF	CPI	CPL	CPN	CRG	CSC	DCC	DELTA
DEMCO	DIMET	DRT	DTAC	DTC	EA	EASTW	ECF	ECL	EGCO	EP	EPG
ERW	ESTAR	ETC	ETE	Financials	Financials	FNS	FPI	FPT	FSMART	FSS	FTE
GBX	GC	GCAP	GEL	GFPT	GGC	GJS	GLOW	GOLD	GPI	GPSC	GSTEL
GULF	GUNKUL	HANA	HARN	HEMP	HENG	HMPRO	HTC	ICC	ICHI	IFS	III
ILINK	ILM	INET	INOX	INSURE	INTUCH	IRC	IRPC	ITEL	IVL	JKN	JR
K	KASET	KBANK	KBS	KCAR	KCC	KCE	KGEN	KGI	KKP	KSL	KTB
KTC	KWG	L&E	LANNA	LH	LHFG	LHK	LPN	LRH	M	MAJOR	MAKRO
MALEE	MATCH	MBAX	MBK	MC	MCOT	META	MFEC	MILL	MINT	MONO	MOONG
MSC	MST	MTC	MTI	NCAP	NEP	NINE	NKI	NMG	NOBLE	NOK	NRF
OCC	OGC	ORI	PAP	PATO	PB	PCSGH	PDG	PDJ	PG	PHOL	PIMO
PK	PL	PLANB	PLANET	PLAT	PM	PPP	PPPM	PPS	PR9	PREB	PRG
PRINC	PRM	PROS	PSH	PSL	PSTC	PT	PTECH	PTG	PTT	PTTEP	PTTGC
PYLON	Q-CON	QH	QLT	QTC	RATCH	RML	RS	RWI	S&J	SAAM	SABINA
SAK	SAT	SC	SCB	SCC	SCCC	SCG	SCGP	SCM	SCN	SEAOIL	SE-ED
SELIC	SENA	SGP	SINGER	SIRI	SITHAI	SKR	SMIT	SMK	SMPC	SNC	SNP
SORKON	SPACK	SPALI	SPC	SPI	SPRC	SRICHA	SSF	SSI	SSP	SSSC	SST
STA	STGT	STOWER	SUSCO	SVI	SYMC	SYNTEC	TAE	TAKUNI	TASCO	TCAP	TEST
TFG	TFI	TFMAMA	TGH	THANI	THCOM	THIP	THRE	THREL	TIDLOR	TIP	TIPCO
TISCO	TKS	TKT	TMD	TMILL	TMT	TNITY	TNL	TNP	TNR	TOG	TOP
TOPP	TPA	TPCS	TPP	TRT	TRU	TRUE	TSC	TSI	TSTE	TSTH	TTB
TTCL	TU	TVDH	TVI	TVO	TWPC	U	UBIS	UEC	UKEM	UOBKH	UV
VCOM	VGI	VIH	VNT	WACOAL	WHA	WHAUP	WICE	WIJK	XO	YUASA	

**ประกาศเจตนา**

AH	ADB	AAI	ASW	BBGI	BRI	MME	CBG	CAZ	CI	CMCF	CV
CPW	TIPH	DOHOME	DMT	EKH	EVER	FLOYD	GREEN	ICN	J	JTS	JMART
JMT	LH	LEO	MEGA	MENA	MODERN	NER	OTO	FC	PRTR	OR	RBF
RT	SANKO	GLOBAL	SA	SIS	SFLEX	SVT	SUPER	SVOA	TKN	TMI	TEGH
TPLAS	VARO	VIBHA	w	WIN							

**Disclaimer :** การเปิดเผยผลการประเมินดัชนีชี้วัดความคืบหน้าการป้องกันการมีส่วนเกี่ยวข้องกับการทุจริตคอร์รัปชัน (Anti-Corruption Progress Indicators) ของบริษัทจดทะเบียนในตลาดหลักทรัพย์แห่งประเทศไทยซึ่งจัดทำโดยสถาบันไทยพัฒน์นี้ เป็นการดำเนินการตามนโยบายและตามแผนพัฒนาความยั่งยืนสำหรับบริษัทจดทะเบียนของสำนักงานคณะกรรมการกำกับหลักทรัพย์และตลาดหลักทรัพย์ โดยผลการประเมินดังกล่าวของสถาบันไทยพัฒน์ อาศัยข้อมูลที่ได้รับจากบริษัทจดทะเบียนตามที่บริษัทจดทะเบียนได้ระบุในแบบแสดงข้อมูลเพื่อการประเมิน Anti-Corruption ซึ่งได้อ้างอิงข้อมูลมาจากแบบแสดงรายการข้อมูลประจำปี (แบบ 56-1) รายงานประจำปี (แบบ 56-2) หรือในเอกสารและหรือรายงานอื่นที่เกี่ยวข้องของบริษัทจดทะเบียนนั้น แล้วแต่กรณี ดังนั้น ผลการประเมินดังกล่าวจึงเป็นการนำเสนอในมุมมองของสถาบันไทยพัฒน์ซึ่งเป็นบุคคลภายนอกโดยมิได้เป็นการประเมินการปฏิบัติของบริษัทจดทะเบียนในตลาดหลักทรัพย์แห่งประเทศไทย และได้ใช้ข้อมูลภายในเพื่อการประเมิน เนื่องจากผลการประเมินดังกล่าวเป็นเพียงผลการประเมิน ณ วันที่ปรากฏในผลการประเมินเท่านั้น ดังนั้น ผลการประเมินจึงอาจเปลี่ยนแปลงได้ภายหลังวันดังกล่าว หรือเมื่อข้อมูลที่เกี่ยวข้องมีการเปลี่ยนแปลง ทั้งนี้ บริษัทหลักทรัพย์ ยูโอบี เคย์ เอเชียน (ประเทศไทย) จำกัด (มหาชน) มิได้ยืนยัน ตรวจสอบ หรือรับรองความถูกต้องครบถ้วนของผลการประเมินดังกล่าวแต่อย่างใด

รายงานฉบับนี้จัดทำขึ้นโดยข้อมูลเท่าที่ปรากฏและเชื่อว่าเป็นที่น่าเชื่อถือได้แต่ไม่ถือเป็นการยืนยันความถูกต้องและความสมบูรณ์ของข้อมูลนี้ โดยบริษัทหลักทรัพย์ ยูโอบี เคย์ เอเชียน (ประเทศไทย) จำกัด (มหาชน) ผู้จัดทำของสงวนสิทธิ์ในการเปลี่ยนแปลงความเห็นหรือประมาณการณ้ดังกล่าวที่ปรากฏในรายงานฉบับนี้ โดยไม่ต้องแจ้งล่วงหน้า รายงานฉบับนี้มีวัตถุประสงค์เพื่อใช้ประกอบการตัดสินใจของนักลงทุน โดยไม่ได้เป็นการชี้แนะชักชวนให้นักลงทุนทำการซื้อหรือขายหลักทรัพย์ หรือตราสารทางการเงินใดๆ ที่ปรากฏในรายงาน