

### บมจ. โฮม โปรดักส์ เซ็นเตอร์ (HMPRO)

#### 2Q24: กำไรทรงตัว

HMPRO ประกาศกำไรใน 2Q24 ที่ 1.6 พันลบ. ทรงตัว yoy แต่ลดลง 5.3% qoq เนื่องจากผลกระทบตามฤดูกาล. ปัจจัยบวกหลัก ๆ ของ 2Q24 มาจากการลดลงของ SGA-to-sales ซึ่งได้ชดเชยรายได้ที่ลดลงเนื่องจากการเติบโตลดลงจากยอดขายสาขาเดิม (SSS) ถึงแม้ว่า ยอดขายสาขาเดิม (SSS) สำหรับ 15 วันในเดือนกรกฎาคม จะลดลง เราคาดการณ์ว่า ยอดขายสาขาเดิม (SSS) จะสามารถฟื้นตัวเนื่องจากฐานที่ต่ำและการอนุมัติงบประมาณรายจ่ายปี 2024 คงค้ำแนะนำ ซื้อ ราคาเป้าหมาย: 12.10 บาท

#### 2Q24 RESULTS

Year to 31 Dec (Btm)	2Q23	1Q24	2Q24	yoy (%)	qoq (%)
Sales and services	18,252	18,115	17,856	(2.2)	(1.4)
Gross profit	4,943	4,890	4,822	(2.4)	(1.4)
Operating EBIT	1,477	1,616	1,483	0.4	(8.3)
Net profit	1,620	1,713	1,622	0.1	(5.3)
Percent	2Q23	1Q24	2Q24	yoy (ppts)	qoq (ppts)
Gross margin	27.1	27.0	27.0	(0.1)	0.0
SG&A to sales	19.0	18.1	18.7	(0.3)	0.6
EBIT margin	11.1	12.2	11.4	0.3	(0.8)
Net profit margin	8.9	9.5	9.1	0.2	(0.4)

Source: Home Product Center, UOB Kay Hian

#### RESULTS

- กำไรสุทธิใน 2Q24 ทรงตัว yoy บมจ. โฮม โปรดักส์ เซ็นเตอร์ (HMPRO) รายงานกำไรใน 2Q24 ที่ 1,622 ลบ. ซึ่งทรงตัว yoy และ ลดลง 5.4% qoq เนื่องจากผลกระทบตามฤดูกาล.
- การลดลงของ SGA ช่วยชดเชยผลกระทบจากรายได้ที่ลดลง ยอดขายรวมใน 2Q24 ลดลง 2.2% yoy ปัจจัยหลักมาจากการลดลงจากยอดขายสาขาเดิม (SSSG) ทั้ง Home Product (-7.3%) และ Mega Home (-1.3% yoy). รายได้จากการเข้าทรงตัว yoy เนื่องจากการยกเลิกการจัดงาน Home Pro Fair ในเชียงใหม่. อย่างไรก็ตามสามารถชดเชยโดยการปรับตัวเพิ่มขึ้นของกำไร yoy
- SGA-to-sales ใน 2Q24 ลดลงเป็น 19.2% จาก 19.5% ใน 2Q23 เนื่องจากการลดลงของค่าใช้จ่ายก่อนเริ่มดำเนินงาน และ ค่าสาธารณูปโภค gross profit margin รวมใน 2Q2024 ยังคงที่ yoy.
- รายได้อื่นใน 2Q2024 เพิ่มขึ้นเป็น 679 ลบ. จาก 650 ลบ. ใน 2Q2023 โดยอัตราส่วนต่อรายได้รวมเพิ่มขึ้นจาก 3.7% ใน 2Q2023 เป็น 3.9% ใน 2Q2024 ตามด้วยการเพิ่มขึ้นของกิจกรรมส่งเสริมการขายกับลูกค้า (รายละเอียดเพิ่มเติมหน้า 2)

#### KEY FINANCIALS

Year to 31 Dec (Btm)	2022	2023	2024F	2025F	2026F
Net turnover	66,811	70,166	70,656	73,970	77,360
EBITDA	8,666	9,292	9,673	10,220	10,817
Operating profit	5,510	5,860	5,967	6,319	6,729
Net profit (rep./act.)	6,217	6,442	6,618	7,008	7,467
Net profit (adj.)	6,217	6,442	6,618	7,008	7,467
EPS (Bt)	0.5	0.5	0.5	0.5	0.6
PE (x)	19.0	18.4	17.9	16.9	15.9
P/B (x)	4.9	4.6	4.4	4.1	3.9
EV/EBITDA (x)	15.7	14.6	14.1	13.3	12.6
Dividend yield (%)	4.2	4.4	4.5	4.7	5.0
Net margin (%)	9.3	9.2	9.4	9.5	9.7
Net debt/(cash) to equity (%)	65.6	71.1	64.8	60.3	54.7
Interest cover (x)	20.3	17.2	16.9	17.3	18.6
Consensus net profit	-	-	6,908	7,475	7,985
UOBKH/Consensus (x)	-	-	0.96	0.94	0.94

Source: Home Product Center PCL, Bloomberg, UOB Kay Hian

รายงานฉบับนี้จัดทำขึ้นโดยข้อมูลที่ได้ปรากฏและเชื่อว่าเป็นที่น่าเชื่อถือได้แต่ไม่ถือเป็นการยืนยันความถูกต้องและความสมบูรณ์ของข้อมูลนั้นๆ โดยบริษัทหลักทรัพย์ ยูโอบี เคย์ ฮีเนียน (ประเทศไทย) จำกัด (มหาชน) ผู้จัดทำขอสงวนสิทธิ์ในการเปลี่ยนแปลงความเห็นหรือประมาณการในด้านต่างๆ ที่ปรากฏในรายงานฉบับนี้ โดยไม่ต้องแจ้งล่วงหน้า รายงานฉบับนี้มีวัตถุประสงค์เพื่อใช้ประกอบการตัดสินใจของนักลงทุนโดยไม่ได้นำมาชดเชยหรือแทนที่การขอคำปรึกษาจากที่ปรึกษาหลักทรัพย์ หรือตราสารทางการเงินใดๆ ที่ปรากฏในรายงาน

### BUY

(Maintained)

Share Price	Bt8.85
Target Price	Bt12.10
Upside	+36.72%

#### COMPANY DESCRIPTION

Thailand's largest home improvement centre with a nearly 40% market share of the modern trade segment.

#### STOCK DATA

GICS sector	Consumer Discretionary
Bloomberg ticker:	HMPRO TB
Shares issued (m):	13,151.2
Market cap (Btm):	116,388.1
Market cap (US\$m):	3,233.0
3-mth avg daily t'over (US\$m):	9.1

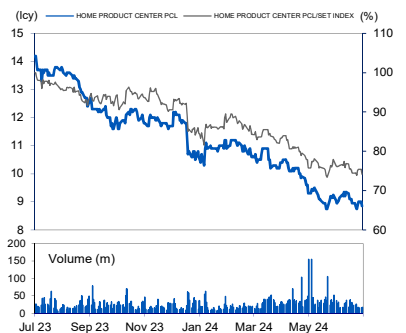
#### Price Performance (%)

52-week high/low	Bt14.20/Bt8.75			
1mth	3mth	6mth	1yr	YTD
(2.7)	(11.8)	(16.7)	(36.2)	(23.1)

#### Major Shareholders

	%
Land and House	30.23
Quality House	19.87
Thai NVDR	5.75
FY24 NAV/Share (Bt)	2.07
FY24 Net Debt/Share (Bt)	1.34

#### PRICE CHART



Source: Bloomberg

#### ANALYST(S)

**Kampon Akaravarinchai**  
+662 659 8031  
kampon@uobkayhian.co.th

## Company Results

Wednesday, 31 July 2024

### STOCK IMPACT

- **การแข่งขันที่รุนแรงมากขึ้น** เราคาดว่าแรงกดดันหลักของ HMPRO มาจากการแข่งขันที่เพิ่มมากขึ้นจากกลุ่มคู่แข่งในกลุ่มผู้ค้าปลีกที่เกี่ยวข้องกับการปรับปรุงบ้าน โดยมาจาก a) การเพิ่มขึ้นของจำนวนร้านค้าคู่แข่งที่มุ่งเน้นกลุ่มสินค้าเฉพาะทาง เช่น Mr. DIY (DIY และสินค้า hardline ขนาดเล็ก) และ Index Living Mall (เฟอร์นิเจอร์และอุปกรณ์ปรับปรุงบ้าน) b) คู่แข่งโดยตรงที่เกี่ยวข้องกับการปรับปรุงร้านค้าให้ทันสมัย เช่น Siam Global House (GLOBAL) และ Thai Watsadu hybrid store
- HMPRO ได้เปิดตัว Mega home เพื่อเข้าถึงตลาดใหม่ โดยทำให้มีการเพิ่มขึ้นของค่าใช้จ่ายในระยะสั้น นอกจากนี้ HMPRO มีกลยุทธ์ในการป้องกันยอดขายของธุรกิจหลัก เช่นแคมเปญการแลกเปลี่ยนสินค้าและการขยายธุรกิจให้เข้าสู่กลุ่มลูกค้า B2B เราคาดว่าแรงกดดันจะส่งผลกระทบต่อยอดขายของ HMPRO ในระยะสั้นถึงระยะกลาง
- เราคาดว่า HMPRO จะได้รับผลกระทบจากความอ่อนแอของเศรษฐกิจ ซึ่งเป็นสาเหตุให้การบริโภคของสินค้าคงคลังลดลง สำหรับในช่วง 15 วันแรกของเดือนกรกฎาคม บริษัท Home Product รายงานว่ามีการลดลงของ SSSG ประมาณ 5% yoy โดยเราคาดว่าจะมีการฟื้นตัวของ SSSG ใน 2H24 เนื่องจากฐานที่ต่ำ และการฟื้นตัวของอุตสาหกรรมท่องเที่ยว และการอนุมัติงบประมาณปี 2024 เราคาดว่ารายได้ของ HMPRO ใน 2024 จะเพิ่มขึ้น 2.7% yoy.
- **การปิดบริษัทในเวียดนาม** HMPRO ประกาศการยุบบริษัท Home Product Center Vietnam Company Limited เมื่อเดือนพฤษภาคม 2024 บริษัทได้รับการรับรู้การด้อยค่าของสินทรัพย์ 21 ลบ. โดย HMPRO ระบุถึงความเป็นไปไม่ได้ในการขยายตัวของร้านค้า Home Product ในเวียดนามที่เป็นเหตุผลในการยุบบริษัทนี้ แม้ว่าเรื่องนี้จะไม่ส่งผลต่อการประมาณการผลกำไรของเรา แต่เราคาดว่าจะส่งผลกระทบต่อเงินให้กับ HMPRO

### VALUATION/RECOMMENDATION

- **คงคำแนะนำซื้อ** สำหรับ HMPRO ด้วยราคาเป้าหมายที่ 12.10 บาท เนื่องจากโมเมนตัมการเติบโตที่ลดลงของกำไรและการแข่งขันที่รุนแรงขึ้น เรากำหนดเป้าหมายของ PE โดยซื้อขายที่ -1SD เป็นค่าเฉลี่ย 5 ปี ของ HMPRO ในช่วงปี 2017-2019 และ 2022-2024 ซึ่งเราไม่รวมช่องว่างการระบาดของ COVID-19 ในระหว่างปี 2020-2021 ปัจจุบัน HMPRO ซื้อขายที่ 18X ซึ่งเท่ากับ -2SD เราคงคำแนะนำซื้อ เนื่องจากเราคาดหวังว่า SSSG จะฟื้นตัวใน 2H24 เนื่องจากฐานที่ต่ำ และจากการอนุมัติงบประมาณรายจ่ายปี 2024

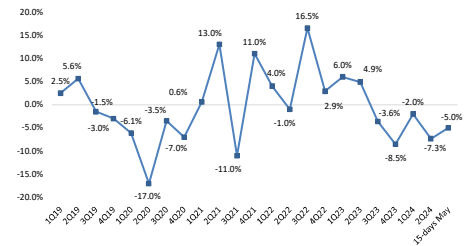
### SHARE PRICE CATALYST

- 1) การฟื้นตัวของ SSSG ใน 2H24 2) อัตรากำไรขั้นต้นขยายตัวแข็งแกร่ง และ 3) การเพิ่มขึ้นของส่วนแบ่งจาก Mega Home stores

### ENVIRONMENTAL, SOCIAL, GOVERNANCE (ESG)

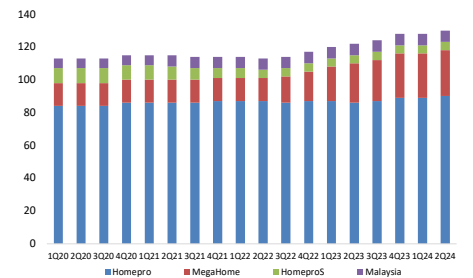
<b>CG Report: 5</b>
<b>SET ESG Rating: AA</b>
<ul style="list-style-type: none"> <li>● <b>Environmental</b> <ul style="list-style-type: none"> <li>- <b>Net zero target.</b> HMPRO's main goal is to be a net zero greenhouse gas emission company by 2050. As of 2023, the company had achieved 2.2% of its target.</li> <li>- <b>Renewables and waste management.</b> By 2030, HMPRO aims to achieve 100% of its energy usage to be renewables energy and zero waste which had a progress 27.5% and 84% in 2023.</li> </ul> </li> <li>● <b>Social</b> <ul style="list-style-type: none"> <li>- <b>Sustainability supply chain.</b> HMPRO implemented the whole supply chain sustainability development by creating innovative ECO products and hiring local talents with 2,650 teams, which surpassed its target of 1,800 teams by 2025.</li> </ul> </li> </ul>

### SAME-STORE SALES



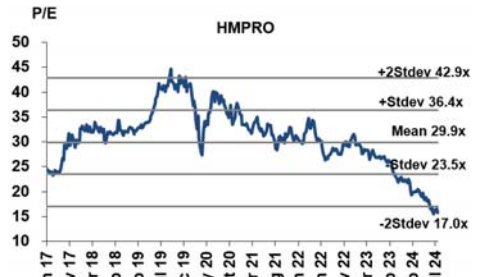
Source: HMPRO, UOB Kay Hian

### TOTAL STORES



Source: HMPRO

### HISTORICAL PE BAND



Source: Bloomberg

รายงานฉบับนี้จัดทำขึ้นโดยข้อมูลที่ได้ปรากฏและเชื่อว่าเป็นที่น่าเชื่อถือได้แต่ไม่ถือเป็นการยืนยันความถูกต้องและความสมบูรณ์ของข้อมูลนั้นๆ โดยบริษัทหลักทรัพย์ ยูโอบี เคย์ ฮียน (ประเทศไทย) จำกัด (มหาชน) ผู้จัดทำของสถิติในการเปลี่ยนแปลงความเห็นหรือประมาณการณัดังที่ปรากฏในรายงานฉบับนี้ โดยไม่ต้องแจ้งล่วงหน้า รายงานฉบับนี้มีวัตถุประสงค์เพื่อใช้ประกอบการตัดสินใจของนักลงทุนโดยไม่ได้นำการชำนานหรือการให้คำปรึกษา หรือการสาธยายการเงินใดๆ ที่ปรากฏในรายงาน

## Company Results

Wednesday, 31 July 2024

### PROFIT & LOSS

Year to 31 Dec (Btm)	2023	2024F	2025F	2026F
Net turnover	70,166	70,656	73,970	77,360
EBITDA	9,292	9,673	10,220	10,817
Deprec. & amort.	3,431	3,706	3,901	4,088
EBIT	5,860	5,967	6,319	6,729
Total other non-operating income	2,656	2,828	2,976	3,130
Associate contributions	(1)	0	0	0
Net interest income/(expense)	(540)	(574)	(590)	(583)
<b>Pre-tax profit</b>	<b>7,974</b>	<b>8,221</b>	<b>8,705</b>	<b>9,276</b>
Tax	(1,533)	(1,603)	(1,697)	(1,809)
Minorities	0	0	0	0
<b>Net profit</b>	<b>6,442</b>	<b>6,618</b>	<b>7,008</b>	<b>7,467</b>
Net profit (adj.)	6,442	6,618	7,008	7,467

### CASH FLOW

Year to 31 Dec (Btm)	2023	2024F	2025F	2026F
<b>Operating</b>	<b>8,945</b>	<b>10,689</b>	<b>10,055</b>	<b>11,079</b>
Pre-tax profit	7,974	8,221	8,705	9,276
Tax	(1,533)	(1,603)	(1,697)	(1,809)
Deprec. & amort.	3,431	3,706	3,901	4,088
Working capital changes	(968)	325	(949)	(562)
Non-cash items	41	39	96	86
Other operating cashflows	0	0	0	0
<b>Investing</b>	<b>(6,066)</b>	<b>(5,106)</b>	<b>(4,376)</b>	<b>(4,667)</b>
Capex (growth)	(6,131)	(4,908)	(4,490)	(4,659)
Investments	1	0	0	0
Others	64	(199)	114	(8)
<b>Financing</b>	<b>(1,871)</b>	<b>(5,511)</b>	<b>(5,669)</b>	<b>(6,003)</b>
Dividend payments	(2,893)	(5,011)	(5,419)	(5,753)
Issue of shares	0	0	0	0
Proceeds from borrowings	3,258	(500)	(250)	(250)
Others/interest paid	(2,236)	0	0	0
<b>Net cash inflow (outflow)</b>	<b>1,008</b>	<b>71</b>	<b>10</b>	<b>408</b>
Beginning cash & cash equivalent	5,420	6,429	6,500	6,509
Ending cash & cash equivalent	6,429	6,500	6,509	6,917

### BALANCE SHEET

Year to 31 Dec (Btm)	2023	2024F	2025F	2026F
Fixed assets	44,878	46,080	46,669	47,240
Other LT assets	1,511	1,749	1,718	1,787
Cash/ST investment	6,429	6,500	6,509	6,917
Other current assets	16,230	16,106	16,883	17,729
<b>Total assets</b>	<b>69,048</b>	<b>70,435</b>	<b>71,780</b>	<b>73,674</b>
ST debt	6,238	5,738	5,488	5,238
Other current liabilities	17,341	17,582	17,505	17,874
LT debt	18,354	18,354	18,354	18,354
Other LT liabilities	1,556	1,596	1,678	1,739
Shareholders' equity	25,559	27,166	28,754	30,468
Minority interest	0	0	0	0
<b>Total liabilities &amp; equity</b>	<b>69,048</b>	<b>70,435</b>	<b>71,780</b>	<b>73,674</b>

### KEY METRICS

Year to 31 Dec (%)	2023	2024F	2025F	2026F
<b>Profitability</b>				
EBITDA margin	13.2	13.7	13.8	14.0
Pre-tax margin	11.4	11.6	11.8	12.0
Net margin	9.2	9.4	9.5	9.7
Net profit (adj.)	3.6	2.7	5.9	6.6
<b>Leverage</b>				
Debt to total capital	49.0	47.0	45.3	43.6
Debt to equity	96.2	88.7	82.9	77.4
Net debt/(cash) to equity	71.1	64.8	60.3	54.7
Interest cover (x)	17.2	16.9	17.3	18.6

รายงานฉบับนี้จัดทำขึ้นโดยข้อมูลที่ได้ปรากฏและเชื่อว่าเป็นที่น่าเชื่อถือได้แต่ไม่ถือเป็นการยืนยันความถูกต้องและความสมบูรณ์ของข้อมูลนั้นๆ โดยบริษัทหลักทรัพย์ ยูโอบี เคย์ ฮีเนียน (ประเทศไทย) จำกัด (มหาชน) ผู้จัดทำขอสงวนสิทธิ์ในการเปลี่ยนแปลงความเห็นหรือประมาณการณต่างๆที่ปรากฏในรายงานฉบับนี้ โดยไม่ต้องแจ้งล่วงหน้า รายงานฉบับนี้มีวัตถุประสงค์เพื่อประกอบการตัดสินใจของนักลงทุนโดยไม่ได้เป็นการชักชวนให้นักลงทุนทำการซื้อหรือขายหลักทรัพย์ หรือตราสารทางการเงินใดๆที่ปรากฏในรายงาน

**SET ESG Ratings 2023**

**AAA**

ADVANC	AJ	AMATA	BANPU	BAY	BCP	BGRIM	BKI	BPP	CKP	CPALL	CPAXT
CPF	CRC	KBANK	KTB	KTC	M-CHAI	OR	PR9	PTT	PTTEP	PTTGC	SABINA
SCC	SCGP	STA	STGT	TFMAMA	THCOM	TISCO	TOP	WHA	WHAUP		

**AA**

ACE	AMATAV	AP	BAFS	BAM	BBGI	BBL	BCH	BCPG	BDMS	BEM	BGC
BJC	BLA	BRI	BTS	CPN	DRT	EASTW	EGCO	EPG	ETC	FPT	GLOBAL
GPSC	GULF	GUNKUL	HANA	HMPRO	HTC	INTUCH	IRPC	IVL	MAJOR	MC	MFEC
MINT	NOBLE	NVD	ORI	OSP	PB	PLANB	RATCH	RS	S&J	SAT	SC
SCB	SCCC	SGP	SIRI	SJWD	SMPC	SPALI	THANI	TMT	TPBI	TPIPL	TPIPP
TTA	TTB	TTW	TVO	VGI	WICE	ZEN					

**A**

AH	AOT	ASW	AWC	CBG	CENTEL	CFRESH	CK	COM7	DEMCO	DMT	ERW
HENG	ICHI	IRC	ITEL	LH	MEGA	MSC	MTC	NER	NRF	NYT	PAP
PJW	PM	PPP	PSL	QTC	S	SAK	SCG	SHR	SITHAI	SNC	SNP
SPI	STEC	SUTHA	SYNEX	SYNTEC	TCAP	TFG	TGH	THIP	THREL	TKS	TOA
TOG	TSC	TSTH	TTCL	TWPC	UBE	WACOAL					
AH	AOT	ASW	AWC	CBG	CENTEL	CFRESH	CK	COM7	DEMCO	DMT	ERW

**BBB**

AGE	BA	CSC	GFPT	III	ILM	JTS	KEX	KKP	KSL	LHFG	PCSGH
PSH	RBF	SAPPE	SAWAD	SSSC	TPCS	TQM	UPF				

**Anti-corruption Progress Indicator**

**ได้รับการรับรอง**

2S	7UP	AAI	ADVANC	AH	AI	AIE	AJ	AMANAH	AMATA	AMATAV	AP
APCS	AS	ASIAN	ASK	ASP	AWC	AYUD	B	BAFS	BAM	BANPU	BAY
BBGI	BBL	BCH	BCP	BCPG	BEC	BEYOND	BGC	BGRIM	BKI	BLA	BPP
BRR	BSBM	BTS	BWG	CEN	CENTEL	CFRESH	CGH	CHOTI	CIMBT	CM	CMC
COM7	CPALL	CPAXT	CPF	CPI	CPL	CPN	CPW	CRC	CSC	DCC	DELTA
DEMCO	DOHOME	DRT	DUSIT	EASTW	EGCO	EP	EPG	ERW	ESTAR	ETC	FNS
FPT	FTE	GBX	GC	GEL	GFPT	GGC	GJS	GPI	GPSC	GSTEEL	GULF
GUNKUL	HANA	HENG	HMPRO	HTC	ICC	ICHI	IFS	III	ILINK	ILM	INET
INOX	INSURE	INTUCH	IRPC	ITEL	IVL	JAS	JKN	JR	JTS	KBANK	KBS
KCAR	KCE	KGI	KKP	KSL	KTB	KTC	L&E	LANNA	LHFG	LHK	LPN
LRH	M	MAJOR	MALEE	MATCH	MBK	MC	MCOT	MFC	MFEC	MILL	MINT
MONO	MSC	MST	MTC	MTI	NATION	NCAP	NEP	NKI	NOBLE	NRF	NWR
OCC	OGC	OR	ORI	PAP	PATO	PB	PCSGH	PDJ	PG	PK	PL
PLANB	PLAT	PM	PPP	PPPM	PR9	PREB	PRG	PRINC	PRM	PSH	PSL
PT	PTECH	PTG	PTT	PTTEP	PTTGC	PYLON	Q-CON	QH	QTC	RABBIT	RATCH
RML	RS	S&J	SABINA	SAK	SAPPE	SAT	SC	SCC	SCCC	SCG	SCGP
SCM	SCN	SEAOIL	SE-ED	SENA	SGC	SGP	SIRI	SITHAI	SKR	SMIT	SMK
SMPC	SNC	SNP	SORKON	SPACK	SPALI	SPC	SPI	SPRC	SRICHA	SSF	SSP
SSSC	SST	STA	STGT	SUSCO	SVI	SYMC	SYNTEC	TAE	TASCO	TCAP	TCMC
TFG	TFI	TFMAMA	TGE	TGH	THANI	THCOM	THIP	THRE	THREL	TIDLOR	TIPCO
TISCO	TKS	TKT	TMD	TMT	TNITY	TNL	TNR	TOG	TOP	TOPP	TPA
TPCS	TRU	TSC	TSI	TSTE	TSTH	TTA	TTB	TTCL	TU	TVO	TWPC
UBE	UOBKH	UV	VGI	VIH	WACOAL	WHA	WHAUP	WICE	WIIK	ZEN	

**Disclaimer :** การเปิดเผยผลการประเมินดัชนีชี้วัดความคืบหน้าการป้องกันการมีส่วนเกี่ยวข้องกับการทุจริตคอร์รัปชัน (Anti-Corruption Progress Indicators) ของบริษัทจดทะเบียนในตลาดหลักทรัพย์แห่งประเทศไทยซึ่งจัดทำโดยสถาบันไทยพัฒน์นี้ เป็นการดำเนินการตามนโยบายและตามแผนพัฒนาความยั่งยืนสำหรับบริษัทจดทะเบียนของสำนักงานคณะกรรมการกำกับหลักทรัพย์และตลาดหลักทรัพย์ โดยผลการประเมินดังกล่าวของสถาบันไทยพัฒน์ อาศัยข้อมูลที่ได้รับจากบริษัทจดทะเบียนตามที่บริษัทจดทะเบียนได้ระบุในแบบแสดงข้อมูลเพื่อการประเมิน Anti-Corruption ซึ่งได้อ้างอิงข้อมูลมาจากแบบแสดงรายการข้อมูลประจำปี (แบบ 56-1) รายงานประจำปี (แบบ 56-2) หรือในเอกสารและหรือรายงานอื่นที่เกี่ยวข้องของบริษัทจดทะเบียนนั้น แล้วแต่กรณี ดังนั้น ผลการประเมินดังกล่าวจึงเป็นการนำเสนอในมุมมองของสถาบันไทยพัฒน์ซึ่งเป็นบุคคลภายนอกโดยมิได้เป็นการประเมินการปฏิบัติของบริษัทจดทะเบียนในตลาดหลักทรัพย์แห่งประเทศไทย และมีได้ใช้ข้อมูลภายในเพื่อการประเมิน เนื่องจากผลการประเมินดังกล่าวเป็นเพียงผลการประเมิน ณ วันที่ปรากฏในผลการประเมินเท่านั้น ดังนั้น ผลการประเมินจึงอาจเปลี่ยนแปลงได้ภายหลังวันดังกล่าว หรือเมื่อข้อมูลที่เกี่ยวข้องมีการเปลี่ยนแปลง ทั้งนี้ บริษัทหลักทรัพย์ ยูโอบี เคย์ เอเชียน (ประเทศไทย) จำกัด (มหาชน) มิได้ยืนยัน ตรวจสอบ หรือรับรองความถูกต้องครบถ้วนของผลการประเมินดังกล่าวแต่อย่างใด

รายงานฉบับนี้จัดทำขึ้นโดยข้อมูลเท่าที่ปรากฏและเชื่อว่าเป็นที่น่าเชื่อถือได้แต่ไม่ถือเป็นการยืนยันความถูกต้องและความสมบูรณ์ของข้อมูลใดๆ โดยบริษัทหลักทรัพย์ ยูโอบี เคย์ เอเชียน (ประเทศไทย) จำกัด (มหาชน) ผู้จัดทำขอสงวนสิทธิ์ในการเปลี่ยนแปลงความเห็นหรือประมาณการณั้ต่างๆที่ปรากฏในรายงานฉบับนี้ โดยไม่ต้องแจ้งล่วงหน้า รายงานฉบับนี้มีวัตถุประสงค์เพื่อใช้ประกอบการตัดสินใจของนักลงทุน โดยไม่ได้เป็นการชี้นำชักชวนให้นักลงทุนทำการซื้อขายหลักทรัพย์ หรือตราสารทางการเงินใดๆ ที่ปรากฏในรายงาน

THAI INSTITUTE OF DIRECTORS ASSOCIATION (IDO) CORPORATE GOVERNANCE REPORT RATING 2023



7UP	AAV	ACE	ACG	ADVANC	AEONTS	AGE	AH	AHC	AIT	AJ	AKR
ALLA	ALT	AMARIN	AMATA	AMATAV	ANAN	AOT	AP	APCO	APCS	ASEFA	ASK
ASP	ASW	AWC	AYUD	B	BA	BAFS	BAM	BANPU	BAY	BBGI	BBL
BCH	BCP	BCPG	BDMS	BEC	BEM	BEYOND	BGC	BGRIM	BH	BIZ	BJC
BJCHI	BKI	BLA	BPP	BRI	BRR	BTS	BWG	BYD	CBG	CENTEL	CFRESH
CHASE	CHG	CIMBT	CIVIL	CK	CKP	CM	CNT	COM7	CPALL	CPAXT	CPF
CPI	CPL	CPN	CPW	CRC	CSC	CSS	CV	DCC	DDD	DELTA	DEMCO
DMT	DOHOME	DRT	DUSIT	EASTW	ECL	EE	EGCO	EPG	ERW	ETC	FE
FN	FPT	FSX	GBX	GC	GENCO	GFPT	GGC	GLAND	GLOBAL	GPSC	GRAMMY
GULF	GUNKUL	HANA	HENG	HMPRO	HTC	ICC	ICHI	ICN	III	ILINK	ILM
INET	INTUCH	IRC	IRPC	ITC	ITEL	IVL	JAS	JTS	KBANK	KCE	KEX
KKP	KSL	KTB	KTC	LALIN	LANNA	LH	LHFG	LOXLEY	LPN	LRH	LST
M	MAJOR	MALEE	MATCH	MBK	MC	M-CHAI	MCOT	MEGA	MFC	MFEC	MILL
MINT	MONO	MSC	MST	MTC	MTI	NC	NCH	NER	NKI	NOBLE	NRF
NTV	NVD	NWR	NYT	OCC	ONEE	OR	ORI	OSP	PAP	PATO	PB
PCSGH	PDJ	PG	PJW	PLANB	PLAT	PLUS	PM	POLY	PORT	PPP	PR9
PRG	PRINC	PRM	PRTR	PSH	PSL	PT	PTT	PTTEP	PTTGC	Q-CON	QH
QTC	RATCH	RBF	RPH	RS	RT	S	S&J	SA	SABINA	SAK	SAMART
SAMTEL	SAPPE	SAT	SBNEXT	SC	SCB	SCC	SCCC	SCG	SCGP	SCM	SDC
SEAFSCO	SEAOIL	SENA	SGC	SGP	SHR	SIRI	SIS	SITHAI	SJWD	SKR	SM
SMPC	SMT	SNC	SNNP	SNP	SO	SPALI	SPC	SPCG	SPI	SPRC	SSC
SSF	SSSC	STA	STEC	STGT	STI	SUC	SUN	SUSCO	SUTHA	SVI	SVT
SYMC	SYNEX	SYNTEC	TAE	TCAP	TCMC	TEAMG	TEGH	TFG	TFMAMA	TGE	TGH
THANI	THCOM	THIP	THRE	THREL	THDOR	TIPH	TISCO	TK	TKM	TKS	TKT
TLI	TMD	TMT	TNITY	TNL	TNR	TOA	TOG	TOP	TPBI	TPCS	TPIPL
TPIPP	TQM	TRUE	TSC	TSTE	TSTH	TTA	TTB	TTCL	TTW	TVH	TVO
TWPC	UAC	UBE	UP	UPF	UPOIC	UV	VGI	VIBHA	VIH	WACOAL	WGE
WHA	WHAUP	WICE	XPG	ZEN							



2S	AAI	AIE	ALUCON	AMR	APURE	AS	ASIA	ASIAN	ASIMAR	AURA	BR
BSBM	BSRC	BTG	CEN	CGH	CH	CI	CMC	CSP	EKH	ESTAR	EVER
FORTH	FTI	GEL	GPI	HUMAN	IFS	INSET	IT	J	JDF	JKN	JMART
KCAR	KGI	KIAT	KISS	KTIS	KWC	LHK	METCO	MICRO	MK	NCAP	NOVA
PIN	PQS	PREB	PRIME	PTECH	PYLON	RCL	ROCTEC	SCI	SCN	SE-ED	SFLEX
SINGER	SKN	SORKON	SSP	SST	STANLY	SUPER	SVOA	TCC	TEKA	TFM	TPOLY
TRC	TRU	TRUBB	TSE	VRANDA	WAVE	WFX	WIK	WIN	WP		



AMANAH	AMC	ASAP	BCT	BIG	BIOTEC	CCET	CHARAN	CHAYO	CHOTI	CITY	CMAN
CMR	CRANE	CWT	DTCENT	EASON	FNS	FTE	GIFT	GJS	GYT	HTECH	INGRS
INSURE	ITD	JCK	JMT	JR	KBS	L&E	LEE	MENA	MJD	MOSHI	NATION
NNCL	NSL	NV	OGC	PAF	PCC	PEACE	PK	PL	PLE	PMTA	PRAKIT
PRECHA	PRIN	RABBIT	RJH	RSP	S11	SAMCO	SAWAD	SCAP	SCP	SIAM	SKE
SKY	SMIT	SOLAR	STECH	STPI	TC	TEAM	TFI	TKC	TPA	TPAC	TRITN
UMI	UTP	VARO	VPO	W	WORK	WPH					

ช่วงคะแนน	สัญลักษณ์	ความหมาย
90-100		ดีเลิศ
80-89		ดีมาก
70-79		ดี
60-69		ดีพอใช้
50-59		ผ่าน
ต่ำกว่า 50	-	-

**Disclaimer :** การเปิดเผยผลการสำรวจของสมาคมส่งเสริมสถาบันกรรมการบริษัทไทย (IOD) ในเรื่องการกำกับดูแลกิจการ (Corporate Governance) นี้ เป็นการดำเนินการตามนโยบายของสำนักงานคณะกรรมการกำกับหลักทรัพย์และตลาดหลักทรัพย์ โดยการสำรวจของ IOD เป็นการสำรวจและประเมินจากข้อมูลของบริษัทจดทะเบียนในตลาดหลักทรัพย์แห่งประเทศไทย และตลาดหลักทรัพย์ เอ็มเอไอ (MAI) ที่มีการเปิดเผยต่อสาธารณะ และเป็นข้อมูลที่ผู้ลงทุนทั่วไปสามารถเข้าถึงได้ ดังนั้น ผลสำรวจดังกล่าวจึงเป็นการนำเสนอในมุมมองของบุคคลภายนอก โดยไม่ได้เป็นการประเมินการปฏิบัติ และไม่ได้มีการใช้ข้อมูลภายในเพื่อการประเมิน ผลสำรวจดังกล่าวเป็นผลการสำรวจ ณ วันที่ปรากฏในรายงานการกำกับดูแลกิจการของบริษัทจดทะเบียนไทยเท่านั้น ดังนั้น ผลการสำรวจจึงอาจเปลี่ยนแปลงได้ภายหลังวันดังกล่าว หรือเมื่อข้อมูลที่เกี่ยวข้องมีการเปลี่ยนแปลง ทั้งนี้ บริษัทหลักทรัพย์ ยูอับี เคย์ เฮียน (ประเทศไทย) จำกัด (มหาชน) มิได้ยืนยัน ตรวจสอบ หรือรับรองถึงความถูกต้องครบถ้วนของผลการสำรวจดังกล่าวแต่อย่างใด

รายงานฉบับนี้จัดทำขึ้นโดยข้อมูลที่ได้ปรากฏและเชื่อว่าเป็นที่น่าเชื่อถือได้แต่ไม่ถือเป็นการยืนยันหรือการรับประกันความถูกต้องและความสมบูรณ์ของข้อมูลใดๆ โดยบริษัทหลักทรัพย์ ยูอับี เคย์ เฮียน (ประเทศไทย) จำกัด (มหาชน) ผู้จัดทำขอสงวนสิทธิ์ในการเปลี่ยนแปลงความเห็นหรือประมาณการณวันที่ปรากฏในรายงานฉบับนี้ โดยไม่ต้องแจ้งล่วงหน้า รายงานฉบับนี้มีวัตถุประสงค์เพื่อใช้ประกอบการตัดสินใจของนักลงทุน โดยไม่ได้เป็นการชี้แนะ ชักชวนให้นักลงทุนทำการซื้อหรือขายหลักทรัพย์ หรือตราสารทางการเงินใดๆ ที่ปรากฏในรายงาน