

บริษัท เอแอลที เทเลคอม จำกัด (มหาชน) (ALT)

ธุรกิจรับเหมาและจำหน่ายอุปกรณ์เติบโต ธุรกิจให้เข้าโครงข่ายเริ่มรับรู้รายได้

ALT ได้เข้าจดทะเบียนในตลาดหลักทรัพย์แห่งประเทศไทย (SET) ในเดือนกรกฎาคม ปี 59 ที่ราคา IPO 4.70 บาทต่อหุ้น โดยเรามีมุมมองเชิงบวกต่อผลประกอบการของ ALT ในปี 60 นี้ เนื่องจากธุรกิจให้บริการสร้างสถานีฐานและติดตั้งอุปกรณ์โทรคมนาคม (Contractor) รวมถึงธุรกิจจำหน่ายอุปกรณ์โทรคมนาคม ได้ผ่านจุดที่แย่ที่สุดไปแล้ว ตามการกลับมาลงทุนในระบบโครงข่ายของ Operator ขณะที่คาดการณ์ธุรกิจให้เข้าโครงข่ายพื้นฐานด้านโทรคมนาคมเริ่มรับรู้รายได้โดยมีนัยยะสำคัญในปี 60 นอกจากนี้ยังมีปัจจัยผลักดันราคาหุ้นในระยะสั้น คือ คาดการณ์ช้อยติของคดีความกับองค์กรสื่อสารของภาครัฐรายหนึ่งที่มีโอกาสบันทึกเงินสดเข้าเป็นกำไรพิเศษ

ความเห็นต่อแนวโน้มบริษัทและผลประกอบการ

การกลับมาลงทุนของ Operator ทำให้ผลประกอบการธุรกิจรับเหมาและจำหน่ายอุปกรณ์ฟื้นตัวจากเหตุการณ์ที่อยู่นอกเหนือความคาดหมายที่เกิดขึ้นในการประมูลใบอนุญาต 4 G ผู้ให้บริการโทรศัพท์เคลื่อนที่ (Operator) ทั้ง 3 รายได้การชะลอแผนการลงทุนออกไป และหลังจากเกิดความชัดเจน ในกลางปี 59 Operator ทั้ง 3 รายได้กลับมาลงทุน แสดงให้เห็นได้จากงบค่าใช้จ่ายในการลงทุนของ Operator ทุกรายอยู่ในแนวโน้มฟื้นตัว ทั้งนี้การกลับมาลงทุนของ Operator จะส่งผลดีโดยตรงต่อธุรกิจให้บริการสร้างสถานีฐานและติดตั้งอุปกรณ์โทรคมนาคม (Contractor) รวมถึงธุรกิจจำหน่ายอุปกรณ์โทรคมนาคม

คาดการณ์ธุรกิจให้เข้าโครงข่ายพื้นฐานด้านโทรคมนาคมเริ่มรับรู้รายได้โดยมีนัยยะในปี 60 โครงสร้างพื้นฐานด้านโทรคมนาคมทั้ง 5 โครงการจะเริ่มรับรู้รายได้โดยมีนัยยะสำคัญได้ในปี 60 ซึ่งรายได้จากธุรกิจให้เข้าโครงข่ายพื้นฐานด้านโทรคมนาคม นับเป็นส่วนของรายได้ที่มีความต่อเนื่อง (Recurring income) ทั้งนี้เป้าหมายของ ALT คือเพิ่มรายได้ในส่วน Recurring income ให้เป็น 50% ของผลกำไรโดยรวมภายในปี 64

คาดการณ์คดีข้อพิพาทกับองค์กรสื่อสารของภาครัฐรายหนึ่งเป็นปัจจัยผลักดันราคาหุ้นในระยะสั้นในเดือนกันยายน ปี 59 ศาลปกครองชั้นต้นได้ตัดสินให้ ALT ได้รับเงินชดเชยประมาณ 700 ล้านบาท จากองค์กรสื่อสารของภาครัฐรายหนึ่งที่โต้แย้งสัญญาต่อ ALT โดยไม่ได้ชำระค่าใช้บริการให้ ALT หลัง ALT ได้ส่งมอบโครงข่ายแก่องค์กรสื่อสารของภาครัฐรายดังกล่าว เราคาดการณ์ภายในปี 60 จะมีเจรจาเพื่อจ่ายเงินชดเชยระหว่าง ALT และ องค์กรสื่อสารของภาครัฐรายดังกล่าว ก่อนการตัดสินชี้ขาดของศาลปกครองสูงสุด นำมาซึ่งการบันทึกเงินสดเข้าเป็นกำไรพิเศษในปี 60

การปรับเปลี่ยนแผนการลงทุนของ Operator ยังคงเป็นความเสี่ยงหลัก ภายในครึ่งปีแรกของปี 60 จะมีการประกาศผลพิจารณาพันธมิตรการให้บริการบนคลื่น 2300 เมกะเฮิรตซ์ ร่วมกับ บริษัท ทีโอที จำกัด (มหาชน) และตามมาด้วยการประมูลคลื่น 850 1800 และ 2600 เมกะเฮิรตซ์ ในปี 61 โดยถ้าหากเกิดความล่าช้าเกี่ยวกับใบอนุญาตและการประมูลดังกล่าวอาจจะส่งผลให้ Operator ชะลอแผนการลงทุนออกไป ซึ่งจะก่อให้เกิดผลกระทบต่อรายได้ของ ALT ทั้งธุรกิจให้บริการสร้างสถานีฐานและติดตั้งอุปกรณ์ (Contractor) รวมถึงธุรกิจจำหน่ายอุปกรณ์โทรคมนาคม

KEY FINANCIALS

Year to 31 Dec (Btm)	2014	2015	2016	2017F	2018F
Net turnover (Btm)	N/A	N/A	2,038	N/A	N/A
EBITDA (Btm)	N/A	N/A	446	N/A	N/A
Net profit (rep./act.) (Btm)	N/A	N/A	279	N/A	N/A
EPS (Bt)	N/A	N/A	0.32	N/A	N/A
PE (x)	N/A	N/A	28.1	N/A	N/A
P/B (x)	N/A	N/A	4.3	N/A	N/A
Dividend yield (%)	N/A	N/A	1.3	N/A	N/A
Net margin (%)	N/A	N/A	13.7	N/A	N/A
ROE (%)	N/A	N/A	22.9	N/A	N/A

Source: ALT, Bloomberg, UOB Kay Hian

n.m. : not meaningful; negative P/E, EV/EBITDA reflected as "n.m."

รายงานฉบับนี้จัดทำขึ้นโดยข้อมูลเท่าที่ปรากฏและเชื่อว่าเป็นที่น่าเชื่อถือได้แต่ไม่ถือเป็นการยืนยันความถูกต้องและความสมบูรณ์ของข้อมูลใดๆ โดยบริษัทหลักทรัพย์ ยูโอบี เคย์ ฮีเยน (ประเทศไทย) จำกัด (มหาชน) ผู้จัดทำขอสงวนสิทธิ์ในการเปลี่ยนแปลงความเห็นหรือประมาณการดังกล่าวที่ปรากฏในรายงานฉบับนี้ โดยไม่ต้องแจ้งล่วงหน้า รายงานฉบับนี้มีวัตถุประสงค์เพื่อใช้ประกอบการตัดสินใจลงทุน โดยไม่ได้เป็นการชี้แนะชักชวนให้นักลงทุนทำการซื้อหรือขายหลักทรัพย์ หรือตราสารทางการเงินใดๆ ที่ปรากฏในรายงาน

Not Rated

ราคาปัจจุบัน	7.85 บาท
ราคาเป้าหมายปี'60	N/A บาท
Upside	N/A %

รายละเอียดบริษัทฯ

ประกอบธุรกิจโทรคมนาคมแบบครบวงจร แบ่งเป็น 3 กลุ่มธุรกิจ ได้แก่ 1. ธุรกิจให้บริการสร้างสถานีฐาน ติดตั้ง และซ่อมแซมอุปกรณ์โทรคมนาคม 2. ธุรกิจจำหน่ายสินค้าในกลุ่มโทรคมนาคม ได้แก่ สายเคเบิลใยแก้วนำแสง, ตู้โทรคมนาคม, สถานีโทรคมนาคมเคลื่อนที่, สายอากาศ และอุปกรณ์อื่นๆ 3. ธุรกิจให้เข้าโครงข่ายพื้นฐานโทรคมนาคม

Stock Data

GICS sector	Services
Bloomberg ticker:	ALT TB
Shares issued (m):	1,000
Market cap (Btm):	7,850
Market cap (US\$m):	228

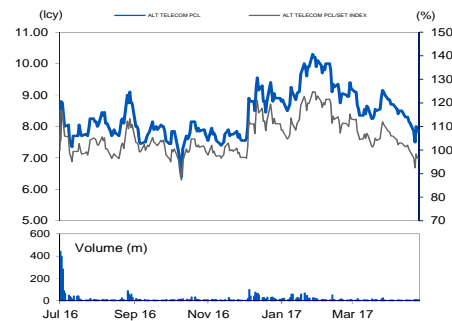
Price Performance

52-week high/low	Bt 10.5/Bt 5.95
------------------	-----------------

Major Shareholders

บริษัท เอแอลที โฮลดิ้ง จำกัด	50.0
น.ส.ปรียาพรรณ ภูวกุล	7.0
นางปริญญารัตน์ ตั้งเผาศักดิ์	7.0
นายปยุต ภูวกุลวงศ์	6.0

Price Chart



Source: Bloomberg

นักวิเคราะห์

กิจพล ไพโรไพศาลกิจ

02-659-8154

kitpon@uobkayhian.co.th

ผู้ช่วยนักวิเคราะห์

ธนธรณ์ สุรวดีเสถียร

ภาพรวมธุรกิจ

ALT จัดทะเบียนก่อตั้งขึ้นเมื่อวันที่ 19 มี.ค. 2544 เพื่อประกอบธุรกิจให้บริการตกแต่งภายในอาคารและสถานีฐานของผู้ให้บริการโทรศัพท์เคลื่อนที่ (Operator) โดยหลังจากได้รับความเชื่อมั่นจากลูกค้าอย่างต่อเนื่องจึงได้ขยายมาประกอบธุรกิจในส่วนผู้รับเหมาสร้างสถานีฐาน และให้บริการติดตั้งอุปกรณ์โทรคมนาคมแก่ Operator ในปี 2545 ALT ได้ร่วมมือกับพันธมิตรทางการค้าในการผลิตและจำหน่ายตู้โทรคมนาคม ต่อมาในปี 2548 ALT ได้ร่วมกับพันธมิตรทางการค้าในการพัฒนาสถานีโทรคมนาคมเคลื่อนที่เพื่อใช้ทดแทนสินค้าที่ต้องนำเข้าจากต่างประเทศซึ่งมีราคาสูงและใช้ระยะเวลาในการสั่งซื้อ และในปี 2550 ALT ได้มีนโยบายมุ่งเน้นธุรกิจหลัก คือ ให้บริการสร้างสถานีฐานและติดตั้งอุปกรณ์โทรคมนาคม แก่ Operator รวมถึงหยุดการประกอบธุรกิจให้บริการตกแต่งภายในอาคารและสถานีฐาน

ในปี 2545 ด้วยพื้นฐานของการเป็นผู้ให้บริการสร้างสถานีฐานและติดตั้งอุปกรณ์โทรคมนาคม (Contractor) กลุ่มผู้ถือหุ้นของบริษัทจึงเห็นโอกาสในธุรกิจจัดจำหน่ายอุปกรณ์ต่างๆ และได้มีการก่อตั้งบริษัท ไอ ทเวนต์ วัน อินเตอร์ คอร์ปอเรชั่น จำกัด (“I21”) เพื่อประกอบธุรกิจจัดจำหน่ายสินค้าในกลุ่มโทรคมนาคมในลักษณะของการซื้อมาขายไป เช่น สายเคเบิลใยแก้วนำแสง สายนำสัญญาณคลื่นความถี่วิทยุ (RF Feeder Cable) และอุปกรณ์เครือข่ายไร้สาย (Wi-Fi) โดยมีกลุ่มลูกค้าหลักคือ Operator และ Contractor ในส่วนของ ALT เอง และ Contractor รายอื่นๆ ซึ่งต่อมาในปี 2549 ALT ได้เข้าถือหุ้น I21 จึงส่งผลให้ I21 มีสถานะเป็นบริษัทย่อย

ในปี 2551 กลุ่มผู้ถือหุ้นจึงได้มีการก่อตั้งบริษัท กรุปเทค โซลูชันส์ จำกัด (“GTS”) ขึ้น เพื่อเสนอบริการให้เช่าพื้นที่เพื่อติดตั้งสายอากาศ (Antenna) กระจายสัญญาณบนสถานที่ต่างๆ เช่น ป้ายโฆษณาหรือตาดฟ้าอาคาร แก่ Operator แต่ละรายพร้อมด้วยบริการติดตั้งสายอากาศและอุปกรณ์โทรคมนาคม จากนั้นในปี 2553 ALT ได้เข้าถือหุ้น GTS จึงส่งผลให้ GTS มีสถานะเป็นบริษัทย่อย

ในปี 2551 กลุ่มผู้ถือหุ้นของบริษัทได้มีการก่อตั้งบริษัท อินโนว่า เทเลคอมมิวนิเคชั่น จำกัด (“INN”) เพื่อขยายธุรกิจจัดจำหน่ายสินค้าประเภทสายอากาศ (Antenna) โดยเริ่มจากการนำเข้าจากต่างประเทศ ต่อมาในปี 2554 INN ได้ขยายธุรกิจมาสู่การเป็นผู้ผลิตสายอากาศ (Antenna) และอุปกรณ์ป้องกันการรั่วของสัญญาณ (PIM Load) ภายใต้ตราสินค้า “SUMTEL” รวมถึงธุรกิจให้บริการซ่อมแซมอุปกรณ์โทรคมนาคม ปัจจุบัน INN มีสถานะเป็นบริษัทย่อย

ในปี 2554 ALT ได้ทำสัญญาให้เช่าโครงข่ายเคเบิลใยแก้วนำแสงและอุปกรณ์ (Fiber to the Factory; FTF) ภายในพื้นที่นิคมอุตสาหกรรมเหมราชอีสเทิร์นซีบอร์ดและนิคมอุตสาหกรรมอีสเทิร์นซีบอร์ดโดยมีผู้เช่าเป็น องค์กรสื่อสารของภาครัฐรายหนึ่ง ที่ได้มีสัญญาเช่า และศาลปกครองชั้นต้นได้ตัดสินให้ ALT ได้รับเงินชดเชยประมาณ 700 ล้านบาท ปัจจุบันคดีกำลังอยู่ในศาลปกครองสูงสุด

ในปี 2556 ALT ก่อตั้งบริษัท อินฟอร์เมชั่น ไฮเวย์ จำกัด (“IH”) ขึ้น โดยมี ALT เป็นผู้ถือหุ้นสัดส่วนร้อยละ 99.99 และในปี 2557 ALT ได้ลดสัดส่วนการถือหุ้นใน IH เหลือร้อยละ 71.00 ของทุนจดทะเบียน โดยได้จำหน่ายหุ้นให้แก่ Operator รายหนึ่งที่เป็นพันธมิตรทางธุรกิจ จึงเป็นผลให้ IH เปลี่ยนสถานะจากบริษัทย่อยของ ALT มาเป็นกิจการร่วมค้าซึ่งอยู่ภายใต้การควบคุมร่วมกันของ ALT และพันธมิตรทางธุรกิจ ปัจจุบัน IH มีการลงทุนในโครงข่ายเคเบิลใยแก้วนำแสงและเสาโทรคมนาคมเพื่อให้เข้าร่วม 3 โครงการ

Company Focus

Friday, 28 April 2017

ในปี 2557 ALT ได้ก่อตั้งบริษัท เทเลคอม โซลูชั่น โพรไวเดอร์ จำกัด (“TSP”) เพื่อประกอบธุรกิจถือหุ้นในบริษัท Myanmar Information Highway Limited (“MIH”) ซึ่งประกอบธุรกิจให้เข้าโครงสร้างพื้นฐานทางโทรคมนาคมในประเทศไทย ในเดือนกรกฎาคม 2558 ALT ได้ลดสัดส่วนการลงทุนใน TSP เหลือร้อยละ 30 ของทุนจดทะเบียน โดยมีบริษัทในกลุ่มผู้ให้บริการโทรคมนาคมเข้ามาเป็นผู้ร่วมลงทุน

ในเดือนกรกฎาคม ปี 2559 ALT ได้เข้าจดทะเบียนในตลาดหลักทรัพย์แห่งประเทศไทย (SET) โดยมีทุนจดทะเบียนทั้งหมด 500 ล้านบาท ราคาหุ้นละ 0.50 บาท หรือ จำนวนหุ้นจดทะเบียนทั้งหมด 1,000 ล้านหุ้น โดยเป็นส่วนของการเสนอขายหุ้นสามัญเพิ่มทุนต่อประชาชน 250 ล้านหุ้น (25%) ที่ราคา IPO 4.70 บาทต่อหุ้น เป็นผลให้ ALT ได้เงินจากการระดมทุนทั้งหมด 1,136 ล้านบาท วัตถุประสงค์ที่จะใช้เงินจำนวนดังกล่าว ดังนี้

วัตถุประสงค์การใช้เงิน	จำนวนเงิน (ล้านบาท)	ระยะเวลาใช้เงินโดยประมาณ
1. ลงทุนโครงข่ายเคเบิลใยแก้วนำแสงให้เข้าบนแนวเสาโทรเลขตามทางรถไฟ	250	ภายในปี 2559
2. ใช้เป็นเงินทุนหมุนเวียน	286	ภายในปี 2559
3. ชำระคืนเงินกู้ยืม	600	ภายในปี 2559
รวม	1,136	

ปัจจุบัน ALT มีรายได้จาก 3 ธุรกิจได้แก่ 1 ธุรกิจให้บริการสร้างสถานีฐานและติดตั้งอุปกรณ์โทรคมนาคม (Contractor) 2 ธุรกิจจำหน่ายอุปกรณ์โทรคมนาคม 3 ธุรกิจให้เข้าโครงสร้างพื้นฐานด้านโทรคมนาคม โดยมีโครงสร้างบริษัทดังนี้

รูปที่ 2 โครงสร้างบริษัท ALT



Source: ALT

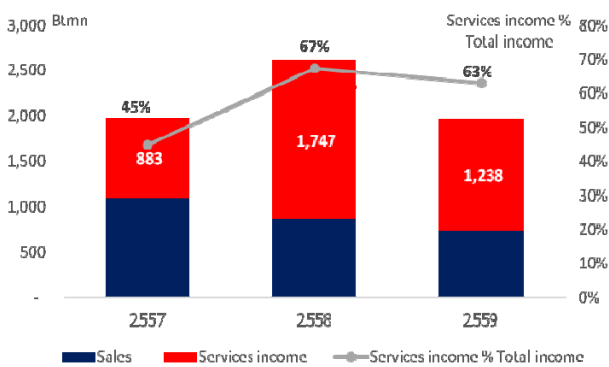
รายงานฉบับนี้จัดทำขึ้นโดยข้อมูลต่างๆที่ปรากฏและเชื่อว่าเป็นที่น่าเชื่อถือได้แต่ไม่ถือเป็นการยืนยันความถูกต้องและความสมบูรณ์ของข้อมูลนี้ๆ โดยบริษัทหลักทรัพย์ ยูเอสบี เคย์ ฮีเยน (ประเทศไทย) จำกัด (มหาชน) ผู้จัดทำขอสงวนสิทธิ์ในการเปลี่ยนแปลงความเห็นหรือประมาณการนี้ต่างๆที่ปรากฏในรายงานฉบับนี้ โดยไม่ต้องแจ้งล่วงหน้า รายงานฉบับนี้มีวัตถุประสงค์เพื่อใช้ประกอบการตัดสินใจลงทุน โดยไม่ได้เป็นการชี้แนะชักชวนให้นักลงทุนทำการซื้อหรือขายหลักทรัพย์ หรือตราสารทางการเงินใดๆที่ปรากฏในรายงาน

Company Focus

ธุรกิจให้บริการสร้างสถานีฐานและติดตั้งอุปกรณ์โทรคมนาคม (Contractor)

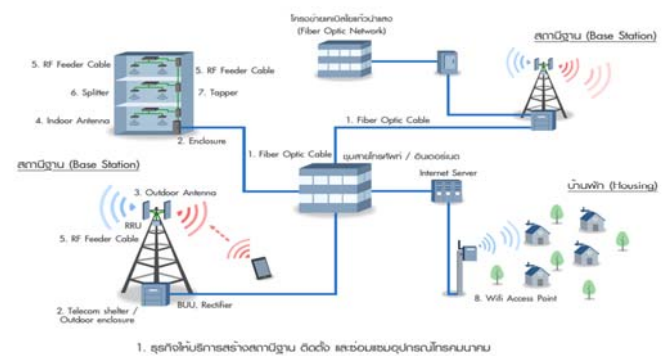
ธุรกิจให้บริการสร้างสถานีฐานและติดตั้งอุปกรณ์โทรคมนาคม (Contractor) เป็นธุรกิจหลักของ ALT ที่มีลูกค้าหลักเป็นผู้ให้บริการโทรศัพท์เคลื่อนที่ (Operator) รายใหญ่ที่สุดรายหนึ่ง โดยที่ ALT ได้รับการขึ้นทะเบียนผู้ค้า (Approved Vender List) จาก Operator 2 รายได้แก่ AIS และ DTAC ในด้านของ GTS ได้รับการขึ้นทะเบียนผู้ค้า (Approved Vender List) จาก Operator ทั้ง 3 รายได้แก่ AIS DTAC และ TRUE โดยมีรายได้ย้อนหลัง และสัดส่วนดังรูปที่ 3

รูปที่ 3 รายได้และสัดส่วน ธุรกิจให้บริการสร้างสถานีฐานและติดตั้งอุปกรณ์โทรคมนาคม



Source: ALT, UOB Kay Hian

รูปที่ 4 โครงสร้างการทำงานของสถานีฐานและอุปกรณ์โทรคมนาคมในระบบโครงข่าย



Source: ALT

ธุรกิจให้บริการสร้างสถานีฐานและติดตั้งอุปกรณ์โทรคมนาคม มีประเภทผลิตภัณฑ์และบริการดังนี้

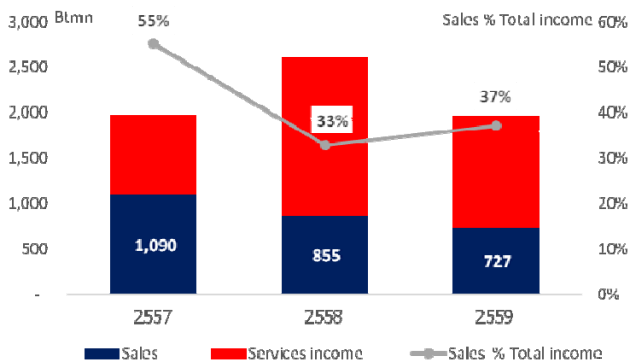
- 1 บริการสร้างสถานีฐานและติดตั้งอุปกรณ์โทรคมนาคม ดำเนินการโดย ALT และ GTS ให้บริการสร้างสถานีฐานของผู้ให้บริการโทรศัพท์เคลื่อนที่แบบ Turnkey (ครบทุกขั้นตอน) ตั้งแต่การสำรวจจัดหาพื้นที่เพื่อตั้งสถานีฐาน, การออกแบบ, การบริหารจัดการงานโครงสร้างฐานรากและโครงสร้างเสารับ-ส่งสัญญาณ และติดตั้งอุปกรณ์ รวมถึงการให้บริการดูแลบำรุงรักษาสถานีฐาน
- 2 บริการสำรวจ ออกแบบ และติดตั้งอุปกรณ์โทรคมนาคม ดำเนินการโดย GTS ให้บริการติดตั้งอุปกรณ์รับ-ส่งสัญญาณโทรศัพท์เคลื่อนที่ตามบริเวณต่างๆ ทั้งภายในและภายนอกอาคารที่มีคุณภาพสัญญาณไม่เพียงพอต่อการใช้งาน โดยเฉพาะอย่างยิ่งสถานที่อับสัญญาณ เช่น ลานจอดรถ, ลิฟท์, ชั้นใต้ดินภายในอาคารหรือชุมชนแออัด และสถานที่ท่องเที่ยวที่มีความต้องการใช้สัญญาณโทรศัพท์เคลื่อนที่ในระดับสูง
- 3 บริการสำรวจ ออกแบบ และติดตั้งสายเคเบิลใยแก้วนำแสง ดำเนินการโดย GTS
- 4 บริการอื่นๆ
 - 4.1 บริการซ่อมแซมอุปกรณ์โทรคมนาคมต่างๆ ดำเนินการโดย INN เพื่อทดแทนการส่งออกอุปกรณ์โทรคมนาคมกลับไปไปยังต่างประเทศเพื่อไปซ่อมแซมยังโรงงานผู้ผลิตซึ่งมีต้นทุนสูงและใช้ระยะเวลาานาน
 - 4.2 บริการวางระบบต่างๆ ในอาคาร ดำเนินการโดย GTS เช่น การวางระบบข้อมูล ระบบปรับอากาศ ระบบป้องกันอัคคีภัย ระบบไฟฟ้า และระบบรักษาความปลอดภัย เช่น กล้อง CCTV ระบบควบคุมการเข้าออกอาคาร ทางหนีไฟ เป็นต้น
 - 4.3 บริการจัดการบริหารสถานีกระจายสัญญาณโทรศัพท์เคลื่อนที่ บริเวณพื้นที่บนสถานีรถไฟ ให้กับ Operator รายใหญ่ทั้ง 3 บริษัท ดำเนินการโดย GTS

รายงานฉบับนี้จัดทำขึ้นโดยข้อมูลที่ได้ปรากฏและเชื่อว่าเป็นที่น่าเชื่อถือได้แต่ไม่ถือเป็นการยืนยันความถูกต้องและความสมบูรณ์ของข้อมูลใดๆ โดยบริษัทหลักทรัพย์ ยูโอบี เคย์ ฮีเยน (ประเทศไทย) จำกัด (มหาชน) ผู้จัดทำขอสงวนสิทธิ์ในการเปลี่ยนแปลงความเห็นหรือประมาณการที่ปรากฏในรายงานฉบับนี้ โดยไม่ต้องแจ้งล่วงหน้า รายงานฉบับนี้มีวัตถุประสงค์เพื่อใช้ประกอบการตัดสินใจลงทุน โดยไม่ได้เป็นการชี้แนะชักชวนให้นักลงทุนทำการซื้อหรือขายหลักทรัพย์ หรือตราสารทางการเงินใดๆ ที่ปรากฏในรายงาน

ธุรกิจจำหน่ายอุปกรณ์โทรคมนาคม

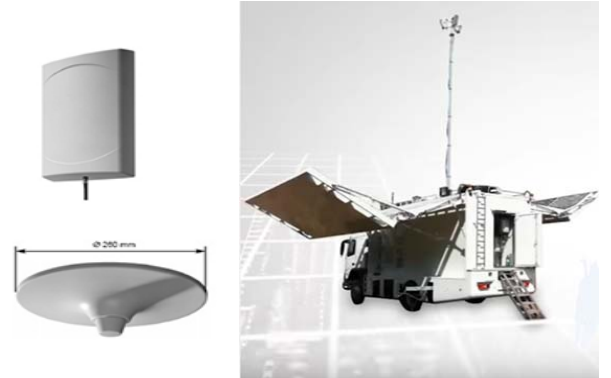
เพื่อสนับสนุนการเป็นผู้ให้บริการสร้างสถานีฐานและติดตั้งอุปกรณ์โทรคมนาคม (Contractor) ALT จึงได้มีการก่อตั้งบริษัท ไอ ทเวนต์ วัน อินเตอร์ คอร์ปอเรชั่น จำกัด (“I21”) เพื่อประกอบธุรกิจจัดจำหน่ายอุปกรณ์โทรคมนาคมในลักษณะซื้อมาขายไป โดยมีรายได้ย้อนหลังและสัดส่วนดังรูปที่ 5

รูปที่ 5 รายได้และสัดส่วน ธุรกิจจำหน่ายอุปกรณ์โทรคมนาคม



Source: ALT, UOB Kay Hian

รูปที่ 6 สายอากาศและสถานีโทรคมนาคมเคลื่อนที่



Source: ALT

ธุรกิจจำหน่ายอุปกรณ์โทรคมนาคมมีผลิตภัณฑ์ที่จัดจำหน่ายแบ่งเป็น 4 กลุ่ม ดังนี้

- 1 สายเคเบิลใยแก้วนำแสง ดำเนินการโดย I21 I21 จัดหาสายเคเบิลใยแก้วนำแสงจากพันธมิตรทางการค้าทั้งในประเทศและต่างประเทศ รวมถึงเป็นตัวแทนจำหน่ายในประเทศไทยของ LS Cable & System ซึ่งเป็นผู้ผลิตสายเคเบิลใยแก้วนำแสงรายใหญ่ภายใต้ตราสินค้า “LS Cable” ในประเทศสาธารณรัฐเกาหลี
- 2 ตู้โทรคมนาคม และ สถานีโทรคมนาคมเคลื่อนที่ ดำเนินการโดย ALT ภายใต้ตราสินค้า “ALT” โดย ALT จะเป็นผู้ออกแบบสินค้าและว่าจ้างพันธมิตรทางการค้าให้ผลิตสินค้าตามแบบที่กำหนด ตู้โทรคมนาคม เป็นผลิตภัณฑ์ที่ใช้ป้องกันอุปกรณ์โทรคมนาคมให้พ้นจากสภาพแวดล้อมที่จะส่งผลให้อุปกรณ์ ไม่สามารถทำงานได้ตามปกติ แบ่งประเภท เป็น ตู้ Prefabricated Shelter สำหรับ จุดชุมสายของโครงข่าย ตู้ Outdoor Enclosure สำหรับในสถานีฐานหรือบนเสาไฟฟ้า และ ตู้ Main Distribution Board สำหรับควบคุมระบบไฟในงานอาคาร และภายในสถานีฐาน
- สถานีโทรคมนาคมเคลื่อนที่ มีการออกแบบให้สามารถรองรับการใช้งานในวัตถุประสงค์ที่แตกต่างกันไป โดยสามารถแบ่งออกได้เป็น 2 ประเภทหลัก ดังนี้ A) รถสื่อสารเคลื่อนที่ที่ทำหน้าที่เป็นสถานีฐานที่สามารถขับเคลื่อนได้ B) Cell on wheels และ Cell on legs ที่เป็นการนำอุปกรณ์โทรคมนาคมมาออกแบบติดตั้งบนทางลากเพื่อลากเข้าไปยังบริเวณที่ต้องการแล้วจึงใช้เป็นสถานีฐานชั่วคราว
- 3 สายอากาศ (Antenna) ดำเนินการโดย INN ภายใต้ตราสินค้า “SUMTEL” โดย INN ได้มีการลงทุนในสายการผลิตสายอากาศ เพื่อร่วมกันพัฒนาสินค้าให้ได้ตรงตามความต้องการที่เฉพาะของลูกค้า
- 4 อุปกรณ์โทรคมนาคมอื่นๆ โดยแบ่งตามผู้จัดจำหน่ายดังนี้

I21 เป็นผู้จัดจำหน่าย สายนำสัญญาณคลื่นความถี่วิทยุ อุปกรณ์และระบบควบคุมเครือข่ายไร้สาย INN เป็นผู้จัดจำหน่าย อุปกรณ์สนับสนุนเพื่อเพิ่มประสิทธิภาพการกระจาย ขยาย หรือแบ่งสัญญาณ

รายงานฉบับนี้จัดทำขึ้นโดยข้อมูลตามที่ปรากฏและเชื่อว่าเป็นที่น่าเชื่อถือได้แต่ไม่ถือเป็นการยืนยันความถูกต้องและความสมบูรณ์ของข้อมูลใดๆ โดยบริษัทหลักทรัพย์ ยูโอบี เคย์ ฮีเยน (ประเทศไทย) จำกัด (มหาชน) ผู้จัดทำขอสงวนสิทธิ์ในการเปลี่ยนแปลงความเห็นหรือประมาณการที่ปรากฏในรายงานฉบับนี้ โดยไม่ต้องแจ้งล่วงหน้า รายงานฉบับนี้มีวัตถุประสงค์เพื่อใช้ประกอบการตัดสินใจของนักลงทุน โดยไม่ได้เป็นการชี้แนะชักชวนให้นักลงทุนทำการซื้อหรือขายหลักทรัพย์ หรือตราสารทางการเงินใดๆ ที่ปรากฏในรายงาน

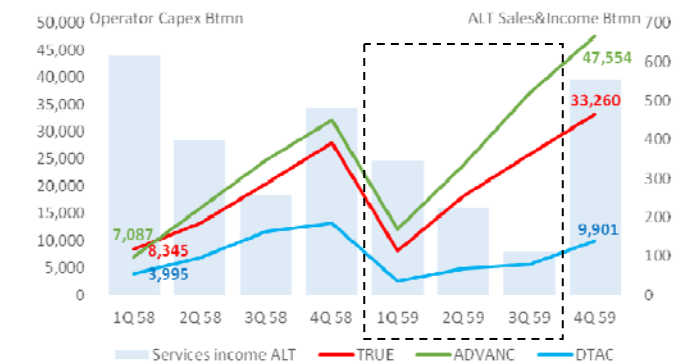
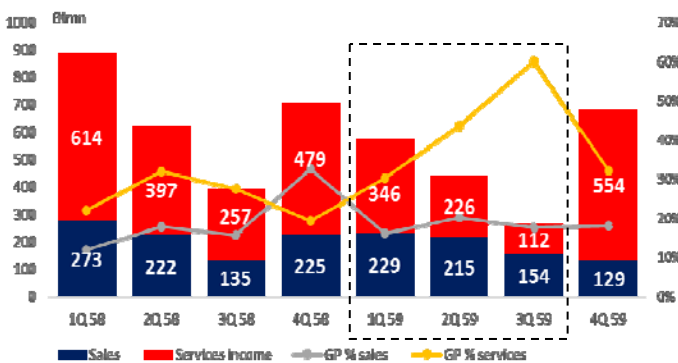
หลังจากการประมูล 4G รายได้ของธุรกิจให้บริการสร้างสถานีฐานและติดตั้งอุปกรณ์ (Contractor) รวมถึงธุรกิจจำหน่ายอุปกรณ์โทรคมนาคมได้หดตัวลง

ในเดือนพฤศจิกายน 2558 สำนักงานคณะกรรมการกิจการกระจายเสียง กิจการโทรทัศน์ และกิจการโทรคมนาคมแห่งชาติ (กสทช.) ได้จัดให้มีการประมูลใบอนุญาต 4G คลื่นความถี่ย่าน 1800 เมกะเฮิร์ตซ์ จำนวน 2 ใบอนุญาต และ ในเดือนธันวาคม 2558 กสทช. ได้จัดให้มีการประมูลใบอนุญาต 4G คลื่นความถี่ย่าน 900 เมกะเฮิร์ตซ์ จำนวน 2 ใบอนุญาต โดยมีเหตุการณ์ที่อยู่นอกเหนือความคาดหมาย คือ ราคาจบการประมูลของใบอนุญาตที่ใช้คลื่นความถี่อยู่ในระดับสูง และผู้ชนะการประมูลรายหนึ่งไม่สามารถชำระค่าใบอนุญาตคลื่นความถี่ย่าน 900 เมกะเฮิร์ตซ์ ภายในเวลาที่ กสทช. กำหนด จึงส่งผลให้ กสทช. ได้จัดให้มีการประมูลใบอนุญาต 4G คลื่นความถี่ย่าน 900 เมกะเฮิร์ตซ์ ไปด้วยตัวเองใหม่อีกครั้ง ในเดือนพฤษภาคม 2559

เหตุการณ์ที่อยู่นอกเหนือความคาดหมายทั้ง 2 เหตุการณ์ ส่งผลให้ผู้ให้บริการโทรศัพท์เคลื่อนที่ (Operator) ทั้ง 3 รายได้การชะลอแผนการลงทุนออกไป เป็นผลให้รายได้ของ ALT ทั้งธุรกิจให้บริการสร้างสถานีฐานและติดตั้งอุปกรณ์ (Contractor) รวมถึงธุรกิจจำหน่ายอุปกรณ์โทรคมนาคม ลดลงอย่างมีนัยยะสำคัญตั้งแต่ 1Q 59 แต่ถึงอย่างไรรายได้ของ ALT เริ่มกลับมาฟื้นตัวใน 4Q 60 ดังรูปที่ 7

รูปที่ 7 รายได้และอัตรากำไรขั้นต้น ของธุรกิจให้บริการสร้างสถานีฐานและ ธุรกิจจำหน่ายอุปกรณ์โทรคมนาคม

รูปที่ 8 รายได้ของ ALT ในธุรกิจให้บริการสร้างสถานีฐานและ ค่าใช้จ่ายในการลงทุนรายไตรมาสของ Operator ทั้ง 3 ราย



Source: ALT, UOB Kay Hian

Source: ALT ADVANC TRUE DTAC, UOB Kay Hian

Operator ได้เริ่มกลับมาลงทุน

เนื่องจากคุณภาพการให้บริการเป็นหนึ่งในปัจจัยสำคัญในการแข่งขันระหว่างผู้ให้บริการโทรศัพท์เคลื่อนที่ (Operator) จึงจำเป็นต้องลงทุนเพื่อเพิ่มประสิทธิภาพของโครงข่ายทั้งในเชิงคุณภาพของสัญญาณและการครอบคลุมพื้นที่เพื่อรองรับความต้องการของลูกค้าที่มากขึ้น โดย Operator ได้เริ่มกลับมาลงทุนในครึ่งปีหลัง 2559 อ้างอิง จากรูปที่ 8 แสดงถึงค่าใช้จ่ายในการลงทุนรายไตรมาสย้อนหลัง Operator ทั้ง 3 รายโดยค่าใช้จ่ายในการลงทุนของ Operator ทุกรายอยู่ในแนวโน้มฟื้นตัวเช่นเดียวกัน หลังจากผ่านจุดต่ำสุดไปใน 1Q 59

เป็นที่ชัดเจนว่าการลงทุนเพิ่มของ Operator จะส่งผลต่อธุรกิจให้บริการสร้างสถานีฐานและ ธุรกิจจำหน่ายอุปกรณ์โทรคมนาคม ALT ซึ่งเป็นผู้ค้าที่ได้รับการขึ้นทะเบียน (Approved Vender List) จาก Operator ทั้ง 3 ราย

รายงานฉบับนี้จัดทำขึ้นโดยข้อมูลที่ได้ปรากฏและเชื่อว่าเป็นที่น่าเชื่อถือได้แต่ไม่ถือเป็นการยืนยันความถูกต้องและความสมบูรณ์ของข้อมูลนี้ โดยบริษัทหลักทรัพย์ ยูโอบี เคย์ ฮีเยน (ประเทศไทย) จำกัด (มหาชน) ผู้จัดทำขอสงวนสิทธิ์ในการเปลี่ยนแปลงความเห็นหรือประมาณการดังกล่าวที่ปรากฏในรายงานฉบับนี้ โดยไม่ต้องแจ้งล่วงหน้า รายงานฉบับนี้มีวัตถุประสงค์เพื่อใช้ประกอบการตัดสินใจลงทุน โดยไม่ได้เป็นการชักชวนให้นักลงทุนทำการซื้อหรือขายหลักทรัพย์ หรือตราสารทางการเงินใดๆ ที่ปรากฏในรายงาน

คาดการณ์ให้เข้าโครงสร้างพื้นฐานด้านโทรคมนาคมเริ่มรับรู้รายได้ในปี 60

ALT ประกอบธุรกิจให้เข้าโครงสร้างพื้นฐานด้านโทรคมนาคม ภายใต้แนวคิดของการส่งเสริมให้มีการใช้บริการโครงสร้างพื้นฐานด้านโทรคมนาคมร่วมกัน โดย Operator เช่น ผู้ให้บริการโทรศัพท์เคลื่อนที่หรือผู้ให้บริการอินเทอร์เน็ต สามารถหันไปมุ่งเน้นที่การให้บริการต่อผู้บริโภคได้อย่างเต็มที่โดยไม่ต้องมีภาระการลงทุนในโครงข่าย โดยรายได้จากธุรกิจให้เข้าโครงสร้างพื้นฐานด้านโทรคมนาคม นับเป็นส่วนหนึ่งของรายได้ที่มีความต่อเนื่อง (Recurring income) ที่ ALT มีเป้าหมายที่จะเพิ่มรายได้ในส่วนนี้ให้เป็นสัดส่วนร้อยละ 50 ของผลกำไรโดยรวมภายในปี 2564 ถึงแม้ว่าในปี 2559 ธุรกิจให้เข้าโครงสร้างพื้นฐานด้านโทรคมนาคมจะยังไม่มีการรับรู้รายได้แต่คาดการณ์ว่าโครงสร้างพื้นฐานด้านโทรคมนาคมทั้ง 5 โครงการจะเริ่มรับรู้รายได้อย่างมีนัยยะสำคัญได้ในปี 2560 รายละเอียดดังนี้

- (A) โครงข่ายให้เข้าตามเส้นทางคมนาคมหลักในเขตศูนย์กลางย่านธุรกิจ (Central Business District :CBD) ดำเนินการโดย IH โครงการดังกล่าวจะเป็นการให้เข้าแบบสัญญาดำเนินงาน (Operating Lease)
- (B) โครงข่ายให้เข้าตามบริเวณเส้นทางหลักรอบกรุงเทพฯ ดำเนินการโดย IH โครงการดังกล่าวจะเป็นการให้เข้าแบบสัญญาดำเนินงาน (Operating Lease)
- (C) โครงการให้เข้าเสาโทรคมนาคมในสถานีบริการน้ำมัน ดำเนินการโดย IH โครงการดังกล่าวจะเป็นการให้เข้าแบบสัญญาเช่าทางการเงิน (Financial Lease) ซึ่งกรรมสิทธิ์ในทรัพย์สินที่เช่าจะเป็นของลูกค้าเมื่อสัญญาเช่าสิ้นสุดลง
- (D) โครงข่ายเคเบิลใยแก้วนำแสงให้เข้าบนแนวเสาโทรเลขตามทางรถไฟ ดำเนินการโดย ALT โครงการดังกล่าวจะเป็นการให้เข้าแบบสัญญาดำเนินงาน (Operating Lease) โดยแบ่งได้เป็น 2 ระยะ คือ ระยะที่ 1 เส้นทางภาคใต้ ระยะที่ 2 เส้นทางภาคเหนือและภาคตะวันออกเฉียงเหนือ
- (E) โครงสร้างพื้นฐานทางโทรคมนาคมให้เข้าในประเทศเมียนมาร์ ดำเนินการโดย TSP โครงการดังกล่าวจะเป็นการให้เข้าแบบสัญญาดำเนินงาน (Operating Lease)

ALT วางกลยุทธ์เป็นผู้ให้บริการโครงข่ายให้เข้าที่ครอบคลุมทั่วประเทศไทย

โครงข่ายเคเบิลใยแก้วนำแสงให้เข้าบนแนวเสาโทรเลขตามทางรถไฟ จะเป็นการต่อเชื่อมโครงข่ายของ ALT ให้ครอบคลุมยิ่งขึ้น ซึ่งเริ่มต้นจากโครงข่ายที่ติดตั้งอยู่ตามเส้นทางคมนาคมหลักในเขตศูนย์กลางย่านธุรกิจ (Central Business District :CBD) และบริเวณเส้นทางหลักรอบกรุงเทพฯ และขยายการต่อเชื่อมสู่ภูมิภาคต่างๆ ด้วยโครงข่ายบนแนวเสาโทรเลขตามทางรถไฟ ซึ่งจะส่งผลให้ ALT กลายเป็นผู้ให้บริการโครงข่ายให้เข้าที่มีโครงข่ายพร้อมให้บริการแก่ลูกค้า ครอบคลุมทั่วประเทศทุกภูมิภาคของประเทศไทย รวมถึงยังมีโอกาสทางธุรกิจในการเชื่อมต่อโครงข่ายของ ALT ไปยังประเทศเพื่อนบ้านในอนาคต

รูปที่ 9 โครงข่ายให้เข้าตามเส้นทางคมนาคมหลักในเขตศูนย์กลางย่านธุรกิจ

รูปที่ 10 โครงข่ายให้เข้าตามบริเวณเส้นทางหลักรอบกรุงเทพฯ



Source: ALT



Source: ALT

รายงานฉบับนี้จัดทำขึ้นโดยข้อมูลที่ได้ปรากฏและเชื่อว่าเป็นที่น่าเชื่อถือได้แต่ไม่ถือเป็นการยืนยันความถูกต้องและความสมบูรณ์ของข้อมูลนี้ๆ โดยบริษัทหลักทรัพย์ ยูโอบี เคย์ ฮีเยน (ประเทศไทย) จำกัด (มหาชน) ผู้จัดทำขอสงวนสิทธิ์ในการเปลี่ยนแปลงความเห็นหรือประมาณการณี่ต่างๆที่ปรากฏในรายงานฉบับนี้ โดยไม่ต้องแจ้งล่วงหน้า รายงานฉบับนี้มีวัตถุประสงค์เพื่อใช้ประกอบการตัดสินใจลงทุน โดยไม่ได้เป็นการชักชวนให้นักลงทุนทำการซื้อหรือขายหลักทรัพย์ หรือตราสารทางการเงินใดๆ ที่ปรากฏในรายงาน

รูปที่ 11 โครงการให้เข้าเสาสื่อโทรคมนาคมในสถานีบริการน้ำมัน



Source: ALT

รูปที่ 12 โครงการขายเคเบิลใยแก้วนำแสงให้เข้าบนแนวเสาสื่อโทรเลขตามทางรถไฟ



Source: ALT

คาดดีความจะยุติจากการเจรจาและบันทึกเงินชดเชยเป็นกำไรพิเศษในปี 60

ในปี 2554 ALT ได้ทำสัญญาให้เข้าโครงข่ายเคเบิลใยแก้วนำแสงและอุปกรณ์ ภายในพื้นที่นิคมอุตสาหกรรมโดยมีผู้เข้าเป็น องค์การสื่อสารของภาครัฐรายหนึ่ง เมื่อ ALT ได้ติดตั้งโครงข่ายแล้วเสร็จ ได้ทำการส่งมอบโครงข่ายแก่คู่สัญญา หลังจากคู่สัญญาก็รับมอบโครงข่ายในเดือนกันยายน 2554 คู่สัญญากลับไม่ได้ชำระค่าใช้บริการให้ ALT ทาง ALT จึงดำเนินการยื่นฟ้องต่อศาลปกครอง ต่อมาในเดือนกันยายน 2559 ศาลปกครองชั้นต้นได้ตัดสินให้ ALT ได้รับเงินชดเชยประมาณ 700 ล้านบาท จากคู่สัญญา(องค์การสื่อสารของภาครัฐรายหนึ่ง) โดยปัจจุบันคดีกำลังอยู่ชั้นในศาลปกครองสูงสุด

เนื่องจากระบบของศาลปกครองมี 2 ศาลคือ ศาลปกครองชั้นต้น และ ศาลปกครองสูงสุด เพราะฉะนั้น การตัดสินของศาลปกครองสูงสุดนับได้ว่าเป็นคำสั่งชี้ขาด จึงคาดการณ์ได้ว่าภายในปี 2560 จะมีเจรจาเพื่อจ่ายเงินชดเชยระหว่าง ALT และ องค์การสื่อสารของภาครัฐรายหนึ่ง ก่อนการตัดสินชี้ขาดของศาลปกครองสูงสุด นำมาซึ่งการบันทึกเงินชดเชยเป็นกำไรพิเศษในปี 2560 (เงินชดเชยอาจมีการต่อรองลดหย่อมมูลค่าตามคำสั่งตัดสินของศาลปกครองชั้นต้น)

ผลการดำเนินงานไตรมาส 4/59

ในไตรมาส 4/59 ALT มีรายได้รวม 683 ล้านบาท เพิ่มขึ้น 15.7% qoq แต่ลดลง 3% yoy ถึงแม้ว่ารายได้จากธุรกิจให้บริการสร้างสถานีฐานและติดตั้งอุปกรณ์จะเพิ่มขึ้นถึง 75 ล้านบาท แต่รายได้จากธุรกิจจำหน่ายอุปกรณ์โทรคมนาคมให้ลดลง 96 ล้านบาท ทำให้รายได้รวมไม่ได้เพิ่มขึ้น yoy มากนัก

ในด้านของ อัตรากำไรขั้นต้นรวมอยู่ที่ระดับ 28% ปรับตัวลดลงเมื่อเปรียบเทียบกับ qoq ที่ระดับ 32% แต่ปรับตัวเพิ่มขึ้น yoy ที่ระดับ 22% โดยอัตรากำไรขั้นต้นที่เพิ่มขึ้นมาจากการควบคุมต้นทุนโครงการที่มีประสิทธิภาพและควบคุมค่าใช้จ่ายระหว่างก่อสร้างของธุรกิจให้บริการสร้างสถานีฐานและติดตั้งอุปกรณ์

จึงส่งผลให้ในไตรมาส 4/59 ALT มีกำไรสุทธิ 102 ล้านบาท เพิ่มขึ้น 14.2% qoq แต่ลดลง 4.2% yoy

รายงานฉบับนี้จัดทำขึ้นโดยข้อมูลเท่าที่ปรากฏและเชื่อว่าเป็นที่น่าเชื่อถือได้แต่ไม่ถือเป็นการยืนยันความถูกต้องและความสมบูรณ์ของข้อมูลใดๆ โดยบริษัทหลักทรัพย์ ยูโอบี เคย์ ฮีเยน (ประเทศไทย) จำกัด (มหาชน) ผู้จัดทำขอสงวนสิทธิ์ในการเปลี่ยนแปลงความเห็นหรือประมาณการณต่างๆที่ปรากฏในรายงานฉบับนี้ โดยไม่ต้องแจ้งล่วงหน้า รายงานฉบับนี้มีวัตถุประสงค์เพื่อใช้ประกอบการตัดสินใจลงทุน โดยไม่ได้เป็นการชักชวนให้นักลงทุนทำการซื้อหรือขายหลักทรัพย์ หรือตราสารทางการเงินใดๆ ที่ปรากฏในรายงาน

รูปที่ 13 ผลการดำเนินงานไตรมาส 4/59

Year to 31 Dec (Btm)	4Q16	3Q16	4Q15	yoy % chg	qoq % chg
Net turnover	683	266	704	-3.00%	157.21%
Sales	129	154	225	-42.67%	-16.23%
Services income	554	112	479	15.66%	394.64%
Gross profit	190	85	157	20.71%	124.36%
Gross profit Sales	23	27	73	-68.49%	-14.81%
Gross profit Services income	177	67	92	92.39%	164.18%
Share of profit (loss) of JV	7	24	1	439.49%	-68.71%
Net profit	102	42	72	41.47%	142.30%
EPS	0.10	0.04	0.07	41.47%	142.30%
Gross profit margin (%)	27.79%	31.86%	22.33%		
Gross profit margin Sales (%)	17.83%	17.53%	32.44%		
Gross profit margin Services income (%)	31.95%	59.82%	19.21%		
Net profit margin (%)	14.99%	15.91%	10.28%		

Source: Bloomberg, UOB Kay Hian

คาดการณ์การดำเนินงานไตรมาส 1/60 เข้าสู่แนวโน้มฟื้นตัว

คาดการณ์รายได้จากธุรกิจให้บริการสร้างสถานีฐานและติดตั้งอุปกรณ์และรายได้จากธุรกิจจำหน่ายอุปกรณ์โทรคมนาคมมีแนวโน้มเพิ่มขึ้นตามการคาดการณ์ว่า Operator จะกลับมาเริ่มลงทุนในปี 2560 นี้ หลังจากชะลอแผนการลงทุนออกไปในปีที่แล้ว

- เนื่องจากรายได้จากธุรกิจให้บริการสร้างสถานีฐานและติดตั้งอุปกรณ์จะมีไตรมาส 4 เป็นฤดูกาลที่สูงสุด และรายได้ธุรกิจนี้ในไตรมาส 4 2559 เพิ่มขึ้นเมื่อเปรียบเทียบกับ ไตรมาส 4/58 และ เพิ่มขึ้นจาก ไตรมาส 3/59 จึงนับเป็นสัญญาณที่ดีของการฟื้นตัวของรายได้
- รวมทั้งในด้านการปรับราคาไร่ขึ้นต้นของธุรกิจให้บริการสร้างสถานีฐานและติดตั้งอุปกรณ์ที่ได้ปรับตัวเพิ่มขึ้นอยู่ที่ระดับ 32% เป็นผลจากการควบคุมต้นทุนโครงการที่มีประสิทธิภาพและควบคุมค่าใช้จ่ายระหว่างก่อสร้าง
- นอกจากนี้กำไรขึ้นต้นของธุรกิจให้บริการสร้างสถานีฐานและติดตั้งอุปกรณ์คิดเป็นร้อยละ 93 ของกำไรขึ้นต้นของ ALT ในไตรมาส 4/59

จึงส่งผลให้คาดการณ์ผลการดำเนินงานของ ALT จะมีแนวโน้มฟื้นตัวตั้งแต่ ไตรมาส 1/60 เป็นต้นไป ตามคาดการณ์รายได้ที่ฟื้นตัวและอัตรากำไรขึ้นต้นที่ปรับตัวเพิ่มขึ้นของธุรกิจดังกล่าว

ปัจจัยความเสี่ยง

ความเสี่ยงจากการปรับเปลี่ยนแผนการลงทุนของกลุ่มผู้ให้บริการโทรศัพท์เคลื่อนที่ (Operator)

เนื่องจากจะมีการประกาศผลพิจารณาพันธมิตรการให้บริการบนคลื่น 2300 เมกะเฮิร์ตซ์ ร่วมกับบริษัท ทีโอที จำกัด (มหาชน) ภายในครึ่งปีแรกของปี 2560 และการประมูลใบอนุญาต 4 G บน 3 คลื่นสัญญาใหม่ในอนาคต ประกอบด้วย คลื่น 1800 เมกะเฮิร์ตซ์ 850 เมกะเฮิร์ตซ์ ในต้นปี 2561 และ 2600 เมกะเฮิร์ตซ์ ภายในปี 2561

โดยถ้าหากเกิดความล่าช้าหรือเหตุการณ์ที่อยู่นอกเหนือความคาดหมายเกี่ยวเนื่องกับใบอนุญาตและการประมูลดังกล่าวอาจจะส่งผลให้ Operator ชะลอแผนการลงทุนออกไป ซึ่งจะก่อให้เกิดผลกระทบต่อรายได้ของ ALT ทั้งธุรกิจให้บริการสร้างสถานีฐานและติดตั้งอุปกรณ์ (Contractor) รวมถึงธุรกิจจำหน่ายอุปกรณ์โทรคมนาคม

ความเสี่ยงจากการไม่ได้รับการต่ออายุสัญญา

ALT มีสัญญาขอใช้พื้นที่สำหรับวางโครงข่ายเคเบิลใยแก้วนำแสงเพื่อให้เช่าจำนวน 1 โครงการที่มีระยะเวลาของสัญญาขอใช้พื้นที่สั้นกว่าระยะเวลาสัญญาให้บริการแก่ลูกค้า

สัญญาดังกล่าวได้ระบุไว้ว่าเมื่อสิ้นสุดระยะเวลาตามสัญญา หากเจ้าของพื้นที่ที่มีความประสงค์ที่จะให้ใช้พื้นที่ต่อ ALT จะได้รับสิทธิในการใช้พื้นที่ดังกล่าวก่อนบุคคลอื่น รวมถึง ALT เชื่อมั่นว่าจากการปฏิบัติตามเงื่อนไขที่มีอยู่ในสัญญาอย่างเคร่งครัดจะทำให้เจ้าของกรรมสิทธิ์ของพื้นที่ที่มีการต่อสัญญาขอใช้พื้นที่อย่างต่อเนื่อง

ความเสี่ยงจากการประกอบธุรกิจกับผู้ประกอบการรายใหญ่

เนื่องจากลูกค้าหลักของ ALT ได้แก่ กลุ่มผู้ให้บริการโทรศัพท์เคลื่อนที่ (Operator) รายใหญ่เพียง 3 ราย จึงอาจส่งผลให้กลุ่มบริษัทมีความเสี่ยงจากการที่มีอำนาจต่อรองน้อยกว่า นอกจากนี้ ในบางกรณี ALT จำเป็นต้องมีการให้บริการแก่ลูกค้าก่อนที่จะได้รับเอกสารการว่าจ้างอย่างเป็นทางการเป็นลายลักษณ์อักษร (Purchasing Order: PO) จึงส่งผลให้กลุ่มบริษัทมีความเสี่ยงจากการถูกปฏิเสธการว่าจ้างจากลูกค้าได้ (ALT ไม่เคยถูกปฏิเสธการว่าจ้างจากลูกค้าแต่อย่างใด)

อย่างไรก็ดี ALT มีคุณภาพมาตรฐานของสินค้าและบริการและความรู้ความเชี่ยวชาญในธุรกิจโทรคมนาคม และการกำหนดนโยบายการประกอบธุรกิจที่ชัดเจนที่จะไม่ประกอบธุรกิจแข่งขันกับลูกค้า รวมถึงความพร้อมที่จะร่วมมือกับลูกค้าในการพัฒนาสินค้า ส่งผลให้ผู้บริหารเชื่อมั่นว่า ALT มีศักยภาพเพียงพอที่จะสามารถเจรจากับลูกค้าเพื่อให้เกิดประโยชน์สูงสุดร่วมกันทั้งสองฝ่ายได้

รูปที่ 14 KEY FINANCIALS

Year to 31 Dec (Btm)	2015	2016
Net turnover (Btm)	2,602	2,038
EBITDA (Btm)	341	446
Net profit (rep./act.) (Btm)	207	279
EPS (Bt)	0.36	0.32
PE (x)		28.12
P/B (x)		4.25
EV/EBITDA (x)		20.65
Dividend yield (%)		1.3
Net margin (%)	7.96	13.69
Net debt/(cash) to equity (%)		82
ROE (%)		22.91

Source: Bloomberg, UOB Kay Hian

รูปที่ 15 PE



Source: Bloomberg, UOB Kay Hian

รูปที่ 16 PBV



Source: Bloomberg, UOB Kay Hian

รูปที่ 17 ALT PEERS

	Market Cap US\$m	EPS			P/E			P/BV			ROE(%)			EPS Growth (%)	
		2016A	2017F	2018F	2016A	2017F	2018F	2016A	2017F	2018F	2016A	2017F	2018F	2017F	2018F
ALT	228.25	0.32	0.37	0.46	26.1	21.2	16.9	4.5	3.9	3.4	22.9	18.7	21.1	15.6	25.1
ILINK	162.31	0.63	1.02	1.32	24.4	15.1	11.7	2.1	2.1	1.8	10.0	15.2	17.0	61.9	29.4
SYMC	111.66	0.31	0.19	0.26	38.1	62.1	45.4	2.7	2.1	2.0	7.4	14.6	15.7	-38.7	36.8
SAMTEL	257.01	0.30	0.60	0.66	47.7	23.8	21.7	2.5	2.5	2.4	5.3	10.4	11.3	100.0	10.0
Average					34.6	27.1	21.9	3.1	2.8	2.6	12.1	14.6	16.2	27.7	24.1

Source: Bloomberg, UOB Kay Hian

รายงานฉบับนี้จัดทำขึ้นโดยข้อมูลที่ได้ปรากฏและเชื่อว่าเป็นที่น่าเชื่อถือได้แต่ไม่ถือเป็นการยืนยันความถูกต้องและความสมบูรณ์ของข้อมูลนี้ โดยบริษัทหลักทรัพย์ ยูโอบี เคย์ เฮียน (ประเทศไทย) จำกัด (มหาชน) ผู้จัดทำขอสงวนสิทธิ์ในการเปลี่ยนแปลงความเห็นหรือประมาณการนี้ต่างๆที่ปรากฏในรายงานฉบับนี้ โดยไม่ต้องแจ้งล่วงหน้า รายงานฉบับนี้มีวัตถุประสงค์เพื่อใช้ประกอบการตัดสินใจลงทุน โดยไม่ได้เป็นการชี้นำชักชวนให้นักลงทุนทำการซื้อหรือขายหลักทรัพย์ หรือตราสารทางการเงินใดๆที่ปรากฏในรายงาน