

บมจ. ไทยยูเนี่ยน กรุ๊ป (TU)

ผลประกอบการใน 4Q60 เติบโตขึ้น yoy แต่อ่อนตัวลง qoq

เราเชื่อว่า TU จะรายงานผลประกอบการใน 4Q60 ที่ระดับ 1,104 ล้านบาท เติบโตในระดับ 22% yoy แต่ปรับตัวลดลง 36% qoq อัตรากำไรขั้นต้นใน 4Q60 มีแนวโน้มอ่อนตัวที่สุดในปี 2560 เป็นผลจากต้นทุนปลาทูน่าที่เพิ่มสูงขึ้น ถึงอย่างไรก็ตาม รายการพิเศษ อาทิ กำไรจากอัตราแลกเปลี่ยน และ เครดิตภาษี จะเป็นปัจจัยสนับสนุนผลประกอบการใน 4Q60 เรามีมุมมองเชิงบวกมากขึ้นต่อราคาทูน่าในปี 2561 ตามที่เราเชื่อว่าราคาปลาทูน่าได้ทำจุดสูงสุดไปในปี 2560 แล้ว เราคงคำแนะนำเป็น “ซื้อ” มูลค่าพื้นฐาน 23.25 บาทต่อหุ้น

เหตุการณ์ใหม่

- **ราคาปลาทูน่าได้ทำจุดสูงสุดไปในเดือนตุลาคม 2560** เราเชื่อว่าราคาปลาทูน่าได้ทำจุดสูงสุดไปในเดือนตุลาคม 2560 ที่ระดับ 2,300 เหรียญสหรัฐต่อตัน ใน 4Q60 เพิ่มขึ้น 1% qoq ซึ่งราคาปลาทูน่าที่อยู่ในระดับสูงใน 3Q-4Q60 จะยังคงกดดันอัตรากำไรขั้นต้นของ TU ใน 4Q60 และ 1Q61 เนื่องจากปลาทูน่าเป็นต้นทุนวัตถุดิบของ TU และมีระยะเวลาเป็นสินค้าคงคลัง 4-6 สัปดาห์

ผลกระทบ

- **คาดผลประกอบการ 4Q60 เพิ่มขึ้น yoy แต่ลดลง qoq** เราคาดการณ์ผลประกอบการ 4Q60 ที่ 1,104 ล้านบาท เพิ่มขึ้น 22% yoy แต่ลดลง 36% qoq โดยเราเชื่อว่ายอดขายใน 4Q60 จะมีการเติบโตในระดับ 5% yoy สนับสนุนโดยยอดขายในส่วนของปลาทูน่า เราเชื่อว่าการเติบโตของยอดขายใน 4Q60 จะอยู่ในระดับคงที่ qoq ซึ่งถือว่าดีขึ้นเล็กน้อย เนื่องจากปกติใน 4Q เป็นฤดูกาลที่ยอดขายจะอ่อนตัวลง qoq ซึ่งการฟื้นตัวดังกล่าวเป็นผลมาจากการปรับตัวลดลงของราคาปลาทูน่าในเดือน พฤศจิกายน และ เดือนธันวาคม 2560 ทำให้ลูกค้าบางส่วนกลับมาสั่งซื้อสินค้าจากทาง TU เพิ่มมากขึ้น หลังจากหยุดการสั่งซื้อใน 3Q60 ที่เป็นช่วงที่ราคาทูน่าอยู่ในแนวโน้มขาขึ้น ในด้านของอัตรากำไรขั้นต้นใน 4Q60 เราเชื่อว่าจะอยู่ในระดับ 12.8% หรือต่ำสุดของปี 2560 จากต้นทุนปลาทูน่าสูงและ SG&A-to-sales ratio อยู่ในระดับเกิน 10% จากค่าใช้จ่ายในการย้ายสำนักงานในต่างประเทศ ทั้งนี้อาจจะมีรายการพิเศษเกิดขึ้นใน 4Q60 อาทิ กำไรจากอัตราแลกเปลี่ยน และ tax credit ที่จะช่วยสนับสนุนผลประกอบการใน 4Q60
- **คาดผลประกอบการปี 60 เติบโต 9% yoy** โดยมีปัจจัยสนับสนุนเป็น กำไรจากอัตราแลกเปลี่ยน และ อัตราภาษี effective tax rate ที่อยู่ในระดับต่ำ โดยถ้าหักรายการพิเศษดังกล่าวออกผลประกอบการในปี 2560 จะอยู่ในระดับ 2,048 ล้านบาท ลดลง 51% yoy ซึ่งเป็นผลมาจากอัตรากำไรขั้นต้นที่อ่อนแอ และค่าใช้จ่ายดอกเบี้ยที่อยู่ในระดับสูง เราเชื่อว่ายอดขายในปี 2560 จะเติบโตขึ้นในระดับ 2% yoy เป็นผลมาจากการแข็งค่าของเงินบาทเมื่อเปรียบเทียบกับ ดอลลาร์สหรัฐ ในด้านของอัตรากำไรขั้นต้นในปี 2560 จะอยู่ในระดับ 13.3% ปรับตัวลดลงจากระดับ 14.8% ในปี 2559 จากราคาปลาทูน่าที่ปรับตัวสูงขึ้น

KEY FINANCIALS

Year to 31 Dec (Btm)	2015	2016	2017F	2018F	2019F
Net turnover	124,904	134,375	136,280	141,547	152,791
EBITDA	10,261	9,482	7,564	11,599	13,529
Operating profit	7,733	6,750	4,616	6,791	8,241
Net profit (rep./act.)	5,372	5,254	5,721	5,824	6,331
Net profit (adj.)	4,397	4,224	2,048	3,742	4,686
EPS (Bt)	0.9	0.9	0.4	0.8	1.0
PE (x)	22.4	23.3	48.0	26.3	21.0
P/B (x)	2.2	2.3	2.1	2.0	1.9
EV/EBITDA (x)	16.4	17.8	22.3	14.5	12.4
Dividend yield (%)	3.1	3.1	3.2	3.3	3.5
Net margin (%)	4.3	3.9	4.2	4.1	4.1
Net debt/(cash) to equity (%)	79.6	149.3	141.3	133.1	124.8
Interest cover (x)	6.5	6.6	3.6	5.2	5.6
ROE (%)	12.1	11.9	12.8	12.3	12.6
Consensus net profit	-	-	5,469	6,165	6,758
UOBKH/Consensus (x)	-	-	0.37	0.61	0.69

Source: TB, Bloomberg, UOB Kay Hian

รายงานฉบับนี้จัดทำขึ้นโดยข้อมูลที่ได้มาซึ่งเชื่อถือได้แต่ไม่ถือเป็นการยืนยันความถูกต้องและความสมบูรณ์ของข้อมูลใดๆ โดยบริษัทหลักทรัพย์ ยูโอบี เคย์ เฮียน (ประเทศไทย) จำกัด (มหาชน) ผู้จัดทำขอสงวนสิทธิ์ในการเปลี่ยนแปลงความเห็นหรือประมาณการที่ปรากฏในรายงานฉบับนี้ โดยไม่ต้องแจ้งล่วงหน้า รายงานฉบับนี้มีวัตถุประสงค์เพื่อใช้ประกอบการตัดสินใจลงทุน โดยไม่ได้เป็นการชี้นำชักชวนให้นักลงทุนทำการซื้อหรือขายหลักทรัพย์ หรือตราสารทางการเงินใดๆ ที่ปรากฏในรายงาน

BUY

(Maintained)

Share Price	Bt20.60
Target Price	Bt23.25
Upside	+12.9%
(Previous TP)	Bt22.75)

COMPANY DESCRIPTION

Manufactures and exports frozen and canned seafood. Its comprehensive business covers canned food, frozen food and various types of snacks, especially seafood. Also, its businesses include packaging and publishing, animal feed, fishing fleet.

STOCK DATA

GICS sector	Consumer Staples
Bloomberg ticker:	TU TB
Shares issued (m):	4,771.8
Market cap (Btm):	98,299.4
Market cap (US\$m):	3,077.6
3-mth avg daily t'over (US\$m):	9.2

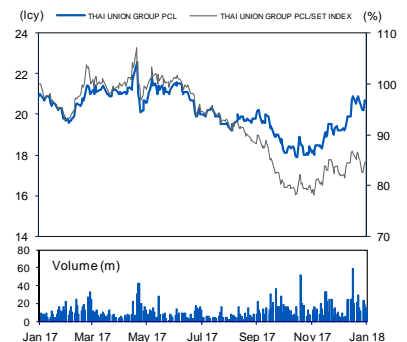
Price Performance (%)

52-week high/low	Bt22.60/Bt17.90				
1mth	3mth	6mth	1yr	YTD	
6.7	9.6	1.5	(3.3)	3.5	

Major Shareholders

Thai NVDR	8.52
Social Security Office	6.06
Thiraphong Chansiri	5.68
FY18 NAV/Share (Bt)	10.24
FY18 Net Debt/Share (Bt)	13.62

PRICE CHART



Source: Bloomberg

ANALYST(S)

Thunya Sutavepramochanon
+662 659 8031
thunya@uobkayhian.co.th

การปรับประมาณการ

- เราได้ปรับประมาณการผลประกอบการปี 2560-2561 เพิ่มขึ้น เล็กน้อยตามประมาณการอัตราภาษี effective tax rate ใน 4Q60 ที่ลดลง และราคาปลาทูน่าปี 2561 ที่อ่อนตัวลง กว่าที่คาดไว้ก่อนหน้านี้

EARNINGS REVISION

	2015	2016	----- 2017F -----		----- 2018F -----	
			old	new	old	new
Net profit (Btm)	5,372	5,254	5,684	5,721	5,687	5,823
% chg				1		2
% yoy	6	-2	8	9	0	2
Sales growth (%)	3	8	1	2	8	4
Gross margin (%)	16.0	14.8	13.5	13.3	14.3	14.4
D/E	0.86	1.52	1.49	1.49	1.41	1.40

Source: UOB Kay Hian

คำแนะนำ

คงคำแนะนำซื้อ ด้วยราคาเป้าหมายที่ 23.75 บาท อิงจากระดับ PE 19X 2560F ตามค่าเฉลี่ย PE ย้อนหลัง 5 ปี เราเชื่อว่าผลประกอบการที่ฟื้นตัวในปี 2561 และภาพการเติบโตของผลประกอบการในระยะยาวที่เด่นชัดจากแผนธุรกิจของ TU จะสนับสนุนราคาหุ้น

ปัจจัยผลกดันราคาหุ้น

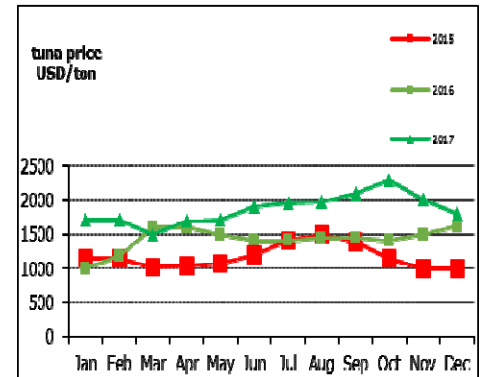
การควบรวมกิจการ

4Q17 EARNINGS PREVIEW

(Btm)	4Q16	3Q17	4Q17F	% yoy	% qoq
Sales	33,597	35,185	35,120	5	0
Gross profit	4,565	4,658	4,491	-2	-4
SG&A	3,295	3,339	3,688	12	10
EBIT	1,499	2,033	1,457	-3	-28
Net Profit	902	1,737	1,104	22	-36
EPS (Bt)	0.19	0.36	0.23	22	-36

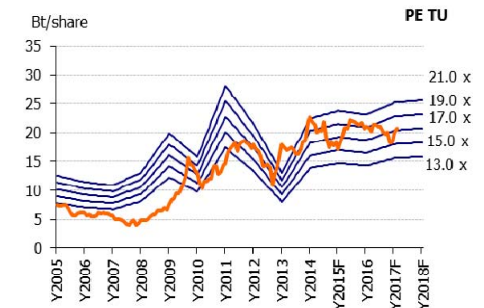
Source: UOB Kay Hian

TUNA PRICES



Source: TU

TU PE BAND



Source: UOB Kay Hian

PROFIT & LOSS

Year to 31 Dec (Btm)	2016	2017F	2018F	2019F
Net turnover	134,375	136,280	141,547	152,791
EBITDA	9,482	7,564	11,599	13,529
Deprec. & amort.	2,731	2,948	4,808	5,288
EBIT	6,750	4,616	6,791	8,241
Total other non-operating income	938	3,147	1,643	1,203
Associate contributions	194	588	630	677
Net interest income/(expense)	(1,440)	(2,116)	(2,252)	(2,405)
Pre-tax profit	6,443	6,235	6,812	7,716
Tax	(583)	(103)	(573)	(964)
Minorities	(606)	(411)	(415)	(420)
Net profit	5,254	5,721	5,824	6,331
Net profit (adj.)	4,224	2,048	3,742	4,686

CASH FLOW

Year to 31 Dec (Btm)	2016	2017F	2018F	2019F
Operating	7,770	9,184	9,464	10,264
Pre-tax profit	6,443	6,235	6,812	7,716
Tax	(583)	(103)	(573)	(964)
Deprec. & amort.	2,731	2,948	4,808	5,288
Associates	0	0	0	0
Working capital changes	(1,609)	(2,138)	(3,520)	(4,541)
Non-cash items	0	0	0	0
Other operating cashflows	787	2,242	1,936	2,765
Investing	(29,400)	(4,800)	(4,800)	(4,800)
Capex (growth)	(3,737)	(4,800)	(4,800)	(4,800)
Investments	(11,600)	0	0	0
Others	(14,063)	0	0	0
Financing	19,821	(1,720)	(4,762)	(6,132)
Dividend payments	(3,466)	(3,015)	(2,926)	(3,147)
Issue of shares	0	0	0	0
Proceeds from borrowings	n.a.	n.a.	n.a.	n.a.
Loan repayment	26,601	3,000	0	(1,000)
Others/interest paid	(3,314)	(1,705)	(1,836)	(1,985)
Net cash inflow (outflow)	(1,809)	2,663	(98)	(668)
Beginning cash & cash equivalent	2,816	976	3,640	3,541
Changes due to forex impact	(31)	0	0	0
Ending cash & cash equivalent	976	3,640	3,541	2,873

BALANCE SHEET

Year to 31 Dec (Btm)	2016	2017F	2018F	2019F
Fixed assets	23,281	24,751	24,743	24,255
Other LT assets	59,006	58,705	58,705	54,805
Cash/ST investment	976	3,640	3,541	2,873
Other current assets	59,102	60,043	63,866	72,499
Total assets	142,365	147,139	150,855	154,432
ST debt	40,170	43,170	43,170	42,170
Other current liabilities	19,072	17,728	18,131	19,317
LT debt	25,381	25,381	25,381	25,381
Other LT liabilities	10,307	10,307	10,307	10,307
Shareholders' equity	43,243	45,949	48,847	51,817
Minority interest	4,193	4,604	5,020	5,440
Total liabilities & equity	142,365	147,139	150,855	154,432

KEY METRICS

Year to 31 Dec (%)	2016	2017F	2018F	2019F
Profitability				
EBITDA margin	7.1	5.6	8.2	8.9
Pre-tax margin	4.8	4.6	4.8	5.0
Net margin	3.9	4.2	4.1	4.1
ROA	4.1	4.0	3.9	4.1
ROE	11.9	12.8	12.3	12.6
Growth				
Turnover	7.6	1.4	3.9	7.9
EBITDA	(7.6)	(20.2)	53.3	16.6
Pre-tax profit	(12.2)	(3.2)	9.3	13.3
Net profit	(2.2)	8.9	1.8	8.7
Net profit (adj.)	(3.9)	(51.5)	82.7	25.2
EPS	(3.9)	(51.5)	82.7	25.2
Leverage				
Debt to total capital	58.0	57.6	56.0	54.1
Debt to equity	151.6	149.2	140.3	130.4
Net debt/(cash) to equity	149.3	141.3	133.1	124.8
Interest cover (x)	6.6	3.6	5.2	5.6

รายงานฉบับนี้จัดทำขึ้นโดยข้อมูลเท่าที่ปรากฏและเชื่อว่าเป็นที่น่าเชื่อถือได้แต่ไม่ถือเป็นการยืนยันความถูกต้องและความสมบูรณ์ของข้อมูลนี้ๆ โดยบริษัทหลักทรัพย์ ยูโอบี เคย์ เฮียน (ประเทศไทย) จำกัด (มหาชน) ผู้จัดทำของสงวนสิทธิ์ในการเปลี่ยนแปลงความเห็นหรือประมาณการที่ปรากฏในรายงานฉบับนี้ โดยไม่ต้องแจ้งล่วงหน้า รายงานฉบับนี้มีวัตถุประสงค์เพื่อใช้ประกอบการตัดสินใจลงทุน โดยไม่ได้เป็นการชี้แนะชักชวนให้นักลงทุนทำการซื้อหรือขายหลักทรัพย์ หรือตราสารทางการเงินใดๆ ที่ปรากฏในรายงาน

THAI INSTITUTE OF DIRECTORS ASSOCIATION (IDO) CORPORATE GOVERNANCE REPORT RATING 2017



AMATA	AOT	BAFS	BAY	BCP	BIGC	BTS	BWG	CK	CPF
CPN	CSL	DELTA	DEMCO	DRT	DTAC	DTC	EASTW	EGCO	GFPT
GPSC	GRAMMY	HANA	HMPRO	INTUCH	IRPC	IVL	KBANK	KCE	KKP
KTB	KTC	LHBANK	LPN	MBK	MCOT	MINT	MONO	NKI	NYT
PSL	PTT	PTTEP	PTTGC	QH	RATCH	SAMART	SAMTEL	SAT	SC
SCB	SCC	SCCC	SE-ED	SIM	SITHAI	SNC	SPALI	SSSC	STEC
SVI	TCAP	THCOM	TISCO	TKT	TMB	TOP	TSC	TTCL	TU
UV	VGI	WACOAL	WAVE						



AAV	ADVANC	AH	AHC	ALUCON	AMANAH	ANAN	AP	APCS	ASIA
ASIMAR	ASK	ASP	AYUD	BANPU	BBL	BDMS	BEM	BFIT	BLA
CEN	CENTEL	CFRESH	CGH	CHG	CI	CIMBT	CKP	CM	CNS
CNT	COL	CPI	DCC	EA	EE	ERW	FORTH	GBX	GC
GL	GLOBAL	GLOW	GUNKUL	ICC	ICHI	IFEC	INET	IRC	KSL
KTIS	L&E	LANNA	LH	LHK	LOXLEY	LRH	LST	M	MACO
MALEE	MBKET	MC	MEGA	MFC	MSC	MTI	MTLS	NCH	NOBLE
NSI	NTV	OCC	OGC	OISHI	ORI	PACE	PAP	PB	PCSGH
PDI	PE	PG	PLANB	PM	PPP	PR	PRANDA	PREB	PRG
PRINC	PT	PTG	PYLON	Q-CON	RICHY	ROBINS	RS	S	S & J
SABINA	SAMCO	SCG	SEAFCCO	SFP	SIAM	SINGER	SIS	SMK	SMPC
SMT	SNP	SPI	SPPT	SPRC	SSF	SST	STA	SUSCO	SUTHA
SYMC	SYNEX	SYNTEC	TAE	TASCO	TBSP	TCC	TF	TFI	TGCI
THAI	THANI	THIP	THRE	THREL	TICON	TIPCO	TK	TKS	TMT
TNITY	TNL	TOG	TPCORP	TRC	TRU	TRUE	TSR	TSTE	TSTH
TTA	TTW	TVO	TWPC	UP	UPF	VIH	VNT	ZMICO	



AEC	AEONTS	AIT	AJ	AKR	AMARIN	AMATAV	AMC	APURE	AQUA
AS	BA	BEAUTY	BEC	BH	BIG	BJC	BJCHI	BR	BROCK
BRR	BTNC	CBG	CGD	CHARAN	CITY	CMR	COM7	CPL	CSC
CSP	CSR	CSS	CTW	DCON	EARTH	EASON	ECL	EPCO	EPG
ESSO	FE	FER	FSS	GEL	GIFT	GLAND	GOLD	GSTEL	GYT
HTC	IFS	IHL	ILINK	INSURE	IT	ITD	J	JMART	JMT
JWD	KBS	KCAR	KGI	KKC	KWC	KYE	LALIN	LPH	MAJOR
MAKRO	MATCH	MATI	M-CHAI	MDX	MFEC	MJD	MK	MODERN	NC
NEP	NOK	NUSA	PATO	PF	PL	PLAT	PLE	PMTA	PRIN
RCI	RCL	RICH	RML	RPC	SAPPE	SAWAD	SCI	SCN	SCP
SENA	SIRI	SKR	SLP	SMIT	SORKON	SPC	SPCG	SSC	STANLY
STPI	SUC	TCOC	TCMC	TEAM	TFD	TFG	TIC	TIW	TKN
TLUXE	TMD	TOPP	TPA	TPIPL	TPOLY	TRITN	TTI	TVI	TWP
U	UMI	UPOIC	UT	VIBHA	VPO	WICE	WIKI	WIN	

ช่วงคะแนน	สัญลักษณ์	ความหมาย
90-100	▲▲▲▲▲	ดีเลิศ
80-89	▲▲▲▲	ดีมาก
70-79	▲▲▲	ดี
60-69	▲▲	ดีพอใช้
50-59	▲	ผ่าน
ต่ำกว่า 50	-	-

Disclaimer : การเปิดเผยผลการสำรวจของสมาคมส่งเสริมสถาบันกรรมการบริษัทไทย (IOD) ในเรื่องการกำกับดูแลกิจการ (Corporate Governance) นี้ เป็นการดำเนินการตามนโยบายของสำนักงานคณะกรรมการกำกับหลักทรัพย์และตลาดหลักทรัพย์ โดยการสำรวจของ IOD เป็นการสำรวจและประเมินจากข้อมูลของบริษัทจดทะเบียนในตลาดหลักทรัพย์แห่งประเทศไทย และตลาดหลักทรัพย์ เอ็มเอไอ (MAI) ที่มีการเปิดเผยต่อสาธารณะ และเป็นข้อมูลสำหรับผู้ลงทุนทั่วไปสามารถเข้าถึงได้ ดังนั้น ผลสำรวจดังกล่าวจึงเป็นการนำเสนอในมุมมองของบุคคลภายนอก โดยไม่ได้เป็นการประเมินการปฏิบัติ และมีได้มีการใช้ข้อมูลภายในเพื่อการประเมิน ผลสำรวจดังกล่าวเป็นผลการสำรวจ ณ วันที่ปรากฏในรายงานการกำกับดูแลกิจการของบริษัทจดทะเบียนไทยเท่านั้น ดังนั้น ผลการสำรวจจึงอาจเปลี่ยนแปลงได้ภายหลังวันดังกล่าว หรือเมื่อข้อมูลที่เกี่ยวข้องมีการเปลี่ยนแปลง ทั้งนี้ บริษัทหลักทรัพย์ ยูโอบี เคย์ เอเชียน (ประเทศไทย) จำกัด (มหาชน) มิได้ยืนยันตรวจสอบ หรือรับรองถึงความถูกต้องครบถ้วนของผลการสำรวจดังกล่าวแต่อย่างใด

รายงานฉบับนี้จัดทำขึ้นโดยข้อมูลเท่าที่ปรากฏและเชื่อว่าเป็นที่น่าเชื่อถือได้แต่ไม่ถือเป็นการยืนยันความถูกต้องและความสมบูรณ์ของข้อมูลนี้ๆ โดยบริษัทหลักทรัพย์ ยูโอบี เคย์ เอเชียน (ประเทศไทย) จำกัด (มหาชน) ผู้จัดทำของสงวนสิทธิ์ในการเปลี่ยนแปลงความเห็นหรือประมาณการณั้ต่างที่ปรากฏในรายงานฉบับนี้ โดยไม่ต้องแจ้งล่วงหน้า รายงานฉบับนี้มีวัตถุประสงค์เพื่อใช้ประกอบการตัดสินใจของนักลงทุน โดยไม่ได้เป็นการชี้แนะชักชวนให้นักลงทุนทำการซื้อหรือขายหลักทรัพย์ หรือตราสารทางการเงินใดๆ ที่ปรากฏในรายงาน

Anti-corruption Progress Indicator 2017

ได้รับการรับรอง

ADVANC	AKP	AMANAH	AP	ASP	AYUD	BAFS	BANPU	BAY	BBL
BCP	BKI	BLA	BROOK	BTS	BWG	CENTEL	CFRESH	CIMBT	CM
CNS	CPI	CPN	CSL	DCC	DEMCO	DIMET	DRT	DTAC	DTC
EASTW	ECL	EGCO	ERW	FE	FSS	GBX	GLOW	HANA	HMPRO
HTC	ICC	IFEC	INTUCH	IRPC	IVL	K	KBANK	KCE	KGI
KKP	KSL	KTB	KTC	LANNA	LHBANK	LHK	LPN	MBK	MBKET
MFC	MINT	MONO	MOONG	MSC	MTI	NKI	NSI	OCC	OCEAN
PB	PDI	PE	PG	PHOL	PM	PPP	PPS	PR	PRANDA
PRG	PS	PSL	PT	PTG	PTT	PTTEP	PTTGC	Q-CON	QH
QLT	RATCH	RML	ROBINS	S&J	SABINA	SAT	SCB	SCC	SCG
SGP	SINGER	SIS	SITHAI	SMIT	SMPC	SNC	SNP	SORKON	SPC
SPI	SSF	SSI	SSSC	SVI	SYNTEC	TAE	TCAP	TCMC	TF
TFG	TGCI	THANI	THCOM	THRE	THREL	TIPCO	TISCO	TKT	TMB
TMD	TNITY	TNL	TOG	TOP	TPC	TPCORP	TRU	TSC	TSTH
TTCL	TVI	UOBKH	WACOAL						

ประกาศเจตนาธรรม

2S	A	ABC	ACAP	AEC	AF	AGE	AH	AI	AIE
AIRA	ALUCON	AMARIN	AMATA	AMATAV	ANAN	AOT	APCO	APCS	APURE
AQUA	AS	ASIA	ASIAN	ASIMAR	ASK	BCH	BEAUTY	BFIT	BH
BIGC	BJCHI	BKD	BLAND	BR	BROCK	BRR	BSBM	BTNC	CEN
CGH	CGS	CHARAN	CHEWA	CHG	CHO	CHOTI	CHOW	CI	CIG
CPALL	CPF	CPL	CSC	CSR	CSS	DELTA	DNA	E	EA
ECF	EE	EFORL	EKH	EPCO	ESTAR	EVER	FER	FNS	FPI
FSMART	FVC	GC	GEL	GIFT	GLOBAL	GOLD	GPSC	GREEN	GUNKUL
HARN	HEMRAJ	HOTPOT	ICHI	IEC	IFS	ILINK	INET	INOX	INSURE
J	JAS	JMART	JMT	JTS	JUTHA	KASET	KBS	KC	KTECH
KWC	KYE	L&E	LALIN	LRH	LTX	LVT	M	MAKRO	MALEE
MBAX	MC	MCOT	MEGA	MFEC	MIDA	MILL	MJD	MK	MPG
NBC	NCH	NCL	NDR	NEP	NINE	NMG	NNCL	NPP	NTV
NUSA	OFM	OGC	PACE	PAF	PAP	PATO	PCA	PCSGH	PDG
PIMO	PK	PL	PLANB	PLAT	PREB	PRINC	PSH	PSTC	PYLON
QTC	ROCK	ROH	ROJNA	RPC	RWI	SAMCO	SANKO	SAUCE	SC
SCCC	SCN	SEAOIL	SE-ED	SENA	SKR	SMG	SMK	SPACK	SPALI
SPCG	SPPT	SPRC	SRICHA	SST	STA	STANLY	SUPER	SUSCO	SWC
SYMC	SYNEX	TAKUNI	TASCO	TBSP	TEAM	TFI	THAI	THE	TIC
TICON	TIP	TKN	TLUXE	TMC	TMI	TMILL	TPA	TPP	TRT
TRUE	TSE	TSI	TSTE	TTW	TU	TVD	TVO	TVT	TWFP
U	UBIS	UKEM	UPA	UREKA	UWC	VGI	VIBHA	VIH	VNG
VNT	WAVE	WHA	WICE	WIN	XO	ZMICO			

Disclaimer : การเปิดเผยผลการประเมินดัชนีชี้วัดความคืบหน้าการป้องกันการมีส่วนเกี่ยวข้องกับการทุจริตคอร์รัปชัน (Anti-Corruption Progress Indicators) ของบริษัทจดทะเบียนในตลาดหลักทรัพย์แห่งประเทศไทยซึ่งจัดทำโดยสถาบันไทยพัฒน์นี้ เป็นการดำเนินการตามนโยบายและตามแผนพัฒนาความยั่งยืนสำหรับบริษัทจดทะเบียนของสำนักงานคณะกรรมการกำกับหลักทรัพย์และตลาดหลักทรัพย์ โดยผลการประเมินดังกล่าวของสถาบันไทยพัฒน์ อาศัยข้อมูลที่ได้รับจากบริษัทจดทะเบียนตามที่บริษัทจดทะเบียนได้ระบุในแบบแสดงข้อมูลเพื่อการประเมิน Anti-Corruption ซึ่งได้อ้างอิงข้อมูลมาจากแบบแสดงรายการข้อมูลประจำปี (แบบ 56-1) รายงานประจำปี (แบบ 56-2) หรือในเอกสารและหรือรายงานอื่นที่เกี่ยวข้องของบริษัทจดทะเบียนนั้น แล้วแต่กรณี ดังนั้น ผลการประเมินดังกล่าวจึงเป็นการนำเสนอในมุมมองของสถาบันไทยพัฒน์ซึ่งเป็นบุคคลภายนอกโดยมิได้เป็นการประเมินการปฏิบัติของบริษัทจดทะเบียนในตลาดหลักทรัพย์แห่งประเทศไทย และมิได้ใช้ข้อมูลภายในเพื่อการประเมิน เนื่องจากผลการประเมินดังกล่าวเป็นเพียงผลการประเมิน ณ วันที่ปรากฏในผลการประเมินเท่านั้น ดังนั้น ผลการประเมินจึงอาจเปลี่ยนแปลงได้ภายหลังวันดังกล่าว หรือเมื่อข้อมูลที่เกี่ยวข้องมีการเปลี่ยนแปลง ทั้งนี้ บริษัทหลักทรัพย์ ยูโอบี เคย์ เอเชียน (ประเทศไทย) จำกัด (มหาชน) มิได้ยืนยัน ตรวจสอบ หรือรับรองความถูกต้องครบถ้วนของผลการประเมินดังกล่าวแต่อย่างใด

รายงานฉบับนี้จัดทำขึ้นโดยข้อมูลเท่าที่ปรากฏและเชื่อว่าเป็นที่น่าเชื่อถือได้แต่ไม่ถือเป็นการยืนยันความถูกต้องและความสมบูรณ์ของข้อมูลใดๆ โดยบริษัทหลักทรัพย์ ยูโอบี เคย์ เอเชียน (ประเทศไทย) จำกัด (มหาชน) ผู้จัดทำของวงเล็บในการเปลี่ยนแปลงความเห็นหรือประมาณการณั้ต่างที่ปรากฏในรายงานฉบับนี้ โดยไม่ต้องแจ้งล่วงหน้า รายงานฉบับนี้มีวัตถุประสงค์เพื่อใช้ประกอบการตัดสินใจของนักลงทุน โดยไม่ได้เป็นการชี้นำชักชวนให้นักลงทุนทำการซื้อหรือขายหลักทรัพย์ หรือตราสารทางการเงินใดๆ ที่ปรากฏในรายงาน